

Informe INSOCAT

per a la millora de l'acció social

Indicadors socials a Catalunya en relació al context estatal i europeu

Núm. 4 | ESCENARI POSTCRISI: TREBALLADORS POBRES, DESIGUALTATS MÉS PROFUNDES

10 ANYS
SUMANT!

entitats
catalanes
d'acció
social



VERSIÓ REDUÏDA

Podeu consultar l'informe complet a
www.acciosocial.org/insocat-num4-juliol2014

Amb la col·laboració de Cristina Valls | Idees, consultoria i anàlisi social

JULIOL 2014
www.acciosocial.org



Introducció	3
Metodologia: la tria dels indicadors	3
Definicions i anàlisi	4
1. Pobresa i exclusió social	5
1.1. Taxa de risc a la pobresa	5
1.2. Taxa AROPE	6
1.3. Profunditat del risc a la pobresa	8
2. Treball i atur	10
2.1. Evolució recent de l'atur	10
2.2. Atur de llarga durada	11
2.3. Llars sense ocupació	12
2.4. Contractes de treball registrats	13
2.5. Ingressos procedents del treball	14
3. Educació. Abandonament prematur dels estudis	15
4. Habitatge. Execucions hipotecàries	16
5. Renda, ingressos i desigualtats. Distribució personal de la renda	18
6. Protecció social. Renda Mínima d'Inserció	19

ECAS és una federació d'Entitats Catalanes d'Acció Social que agrupa prop d'un centenar d'organitzacions sense afany de lucre que atenen 800.000 persones l'any. L'atenció directa que presten les organitzacions membres d'ECAS i la tasca de la pròpia federació per vertebrar el sector es fonamenten en la voluntat de transformar la societat per fer-la més justa i igualitària. En la nostra tasca diària prioritzem l'atenció a col·lectius en situació o risc d'exclusió per tal que els drets de totes les persones es facin efectius i possibilitin l'exercici de la plena ciutadania.

Introducció

Després de set anys de crisi econòmica, social i financera, amb un fort impacte sobre les classes mitjanes i baixes, els Governos català i espanyol destaquen que hi ha signes de certa millora de la situació econòmica i laboral. Malgrat aquests indicadors, la crisi encara persisteix i l'escenari post-crisi que es comença a entreveure es caracteritza per un preocupant augment de la precarietat laboral i les desigualtats, tal i com es fa palès en aquesta edició de l'INSOCAT. Un cop passada la crisi, es mantindrà el model de reproducció de les desigualtats socials? Per sortir-ne, cal construir un model social alternatiu al que ha provocat la crisi sistèmica que avui patim.

La reforma laboral de l'any 2012, les mesures d'austeritat i les retallades socials han fet emergir un nou col·lectiu de treballadors pobres en augment a Catalunya: llocs de treball inestables, males condicions laborals i uns ingressos que no superen el llindar de pobresa. Es generen nous llocs de treball, però cada vegada més precaris. El 88% dels contractes laborals signats el 2013 eren temporals i, d'aquests, el 41% tenien una durada màxima d'un mes. Una situació agreujada per les execucions hipotecàries, que no han deixat d'augmentar des de l'inici de la crisi. La taxa de risc a la pobresa ha passat del 16,6 al 20,1% en cinc anys, tot i que el darrer any ha disminuït en quatre dècimes. Es tracta d'un indicador relatiu, de manera que l'evolució de la taxa depèn de l'evolució del conjunt de la societat: si el conjunt de la societat empobreix però les diferències internes es mantenen, la taxa es pot estabilitzar i fins i tot descendir malgrat l'empobriment sigui evident.

Aquesta edició de l'INSOCAT també vol fer palesa la situació de vulnerabilitat de la població infantil. El risc a la pobresa té una forta incidència en els menors de 16 anys (d'un 29,4% els anys

2011 i 2012) i s'observa un increment del nombre d'infants que viuen en llars sense ocupació. Així mateix, la persistència de l'elevat percentatge d'atur juvenil, de més del 50%, posa de manifest la poca efectivitat de les polítiques actives d'ocupació.

La federació d'Entitats Catalanes d'Acció Social (ECAS) publica aquest recull d'indicadors amb la intenció fonamental de posar al servei de les entitats membres, el tercer sector i tots els agents interessats, un document amb informació seleccionada que ens permeti actuar partint del coneixement de la realitat socioeconòmica en què ens trobem.

Metodologia: la tria dels indicadors

La Cimera de Lisboa celebrada l'any 2000 va ser la primera que, a escala europea, va marcar uns objectius polítics comuns de lluita per a la inclusió social, i va sorgir així la necessitat de comptar amb una sèrie d'indicadors de pobresa i exclusió social que permetés comparar Estats i territoris. El Subgrup d'Indicadors (ISG) del Comitè de Protecció Social va ser l'encarregat de desenvolupar aquesta tasca: definir els indicadors i les eines necessàries per poder comparar els resultats de les polítiques estatals en funció dels objectius comuns. Un procés de debat i consens entre acadèmics, polítics i agents de la societat civil que va acabar establint un grup d'indicadors clau que tots els estats havien de plasmar als seus Plans Nacionals per a la Inclusió.

Malgrat que l'etapa de l'Estratègia de Lisboa ja ha finalitzat –actualment estem en la d'Europa 2020–, entenem que tot aquell esforç segueix sent vàlid, encara que cada dia sembla menys abastable amb unes dades que ens mostren major pobresa i més desigualtats. De fet, l'eina principal per a l'estudi dels processos d'exclusió social i les situacions de pobresa –l'Enquesta de Condicions de

Vida, consensuada a escala europea— segueix viva i és utilitzada pels investigadors especialitzats en aquest àmbit.

És per això que a l'hora d'utilitzar un grup d'indicadors per a aquest informe hem optat per posar en valor aquest esforç col·lectiu. El conjunt de dades que presentem a continuació graviten a l'entorn d'aquest consens europeu. L'informe detalla els resultats de l'última versió dels *Indicadors de Laeken* disponibles en l'àmbit català i els complementa amb altres indicadors que poden aportar llum a aquesta aproximació a la realitat de la pobresa i l'exclusió al nostre país en l'actual context de crisi econòmica i social. Aquesta edició de l'INSOCAT inclou les variables de nacionalitat i territori, que permeten donar llum a les especificitats d'alguns col·lectius.

Per primera vegada l'INSOCAT incorpora dades trimestrals sobre les execucions hipotecàries a partir d'una nova estadística publicada recentment per l'Institut Nacional d'Estadística.

Finalment, cal esmentar que les dades de l'Enquesta de Condicions de Vida dels anys 2011 i 2012

han estat recalculades per l'Institut d'Estadística de Catalunya (Idescat) en base a la població del Cens de població i habitatge de 2011. Per aquest motiu, les dades de l'informe que es presenta són diferents de les utilitzades en els anteriors números de l'INSOCAT. L'Idescat preveu revisar properament les dades 2004-2010.

Per què aquests indicadors?

- Perquè hi ha consens en l'àmbit europeu
- Perquè són comparables a escala europea
- Perquè, dels que compleixen els dos requisits anteriors, són els disponibles per a Catalunya.

Definicions i anàlisi

Cadascun dels epígrafs de l'informe s'obre amb una definició del concepte i es tanca amb un anàlisi de les dades corresponents a cada punt. La majoria de les definicions estan basades en les de l'Institut d'Estadística de Catalunya (Idescat), adaptades a un llenguatge més entenedor en la mesura del possible.

1. POBRESA I EXCLUSIÓ SOCIAL

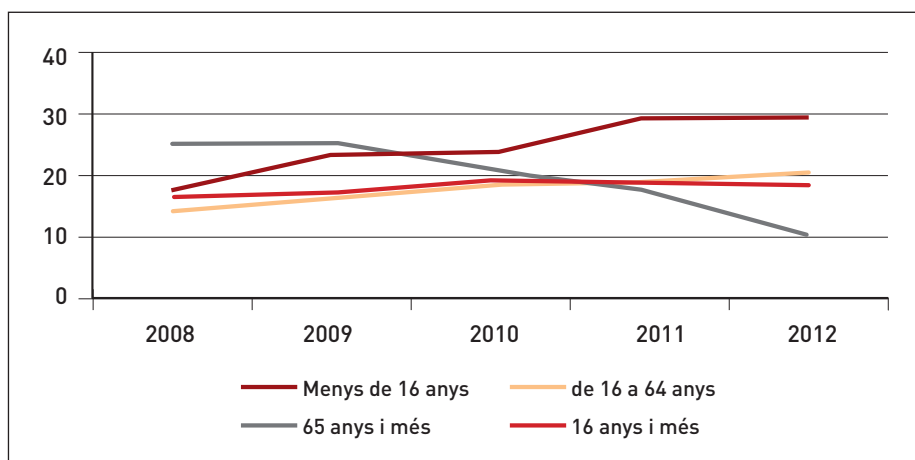
1.1. Taxa de risc a la pobresa

Definició: Percentatge de persones que viuen en llars amb una Renda Disponible Equivalent inferior al 60% dels ingressos medians corresponents al tipus de llar. L'equivalència es construeix sobre la base dels índexs de l'OCDE modificats.

Anàlisi:

- L'any 2012 la taxa de risc de pobresa va afectar el 20,1% de la població de Catalunya, quatre dècimes menys que l'any anterior. Les persones més afectades per la pobresa continuen sent les dones joves.
- S'accentua la tendència de descens de la taxa de risc a la pobresa entre les persones de major edat i d'augment entre les persones de menys de 16 anys. L'any 2012 el risc de pobresa en els menors de 16 anys va ser del 29,4% (la mateixa que l'any 2011). En canvi, la població de 65 anys i més va reduir el risc de pobresa i es va situar en el 10,4% (7,1 punts per sota de l'any anterior).
- Davant l'empobriment del conjunt de la societat (disminució dels ingressos mitjos), baixa el llindar de risc a la pobresa, fet que condiciona el percentatge de població situada per sota d'aquest llindar.

Gràfica 1. Evolució de la taxa de risc a la pobresa a Catalunya (%). 2008-2012



Font: Idescat. A partir de les dades de l'Enquesta de Condicions de Vida de l'INE. EU-SILC 2008-2012.

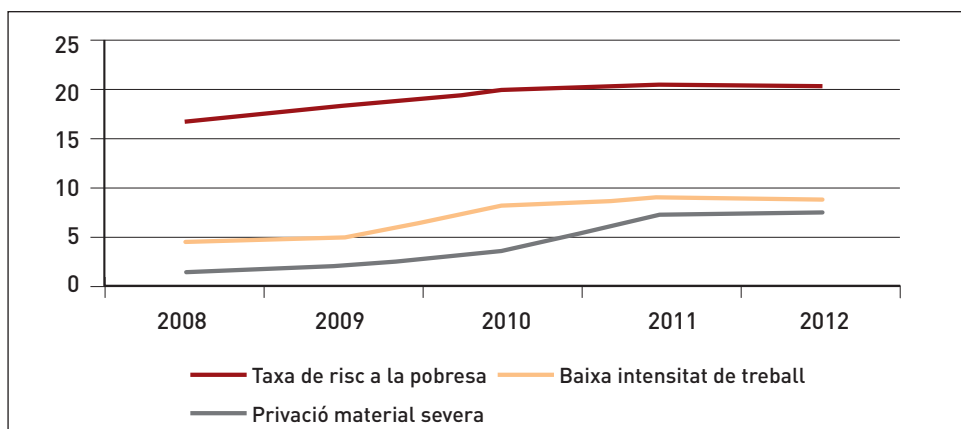
1.2. Taxa AROPE

Definició: La taxa AROPE (acrònim de l'anglès *At-risk-of poverty and exclusion*) és un indicador sintètic que té en compte altres tres indicadors: la població que viu sota el llindar de pobresa (persones que viuen en llars amb una renda inferior al 60% de la mitjana de la renda nacional), la població afectada per una privació material severa (no poden permetre's el pagament de quatre dels següents nou ítems: hipoteca, lloguer o pagaments a termini; manteniment de l'habitatge a una temperatura adequada; una setmana de vacances l'any; un àpat amb carn, pollastre o peix cada dos dies; telèfon; televisió; rentadora; cotxe; despeses imprevistes) i la població amb baixa intensitat de treball per llar (nombre de mesos treballats durant l'any per part de tots els membres de la llar en edat laboral en relació als mesos que teòricament podrien treballar; una intensitat de treball igual o inferior a 0,20 es considera baixa).

Anàlisi:

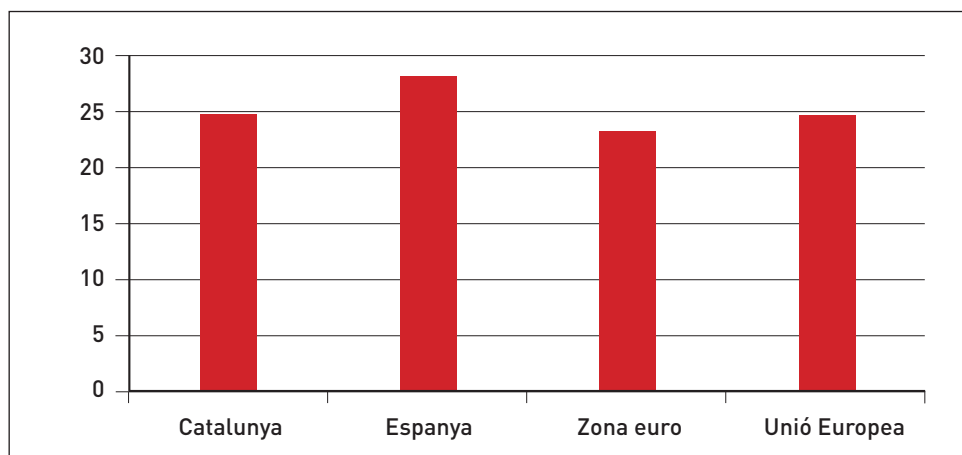
- La taxa AROPE permet valorar les situacions de pobresa i exclusió social més enllà de la taxa de risc a la pobresa i tenint en compte altres indicadors clau per comprendre'n l'augment o disminució. L'any 2012 era del 24,9%, un percentatge inferior al registrat l'any anterior (26,6%). Un 24,9% de la població està, com a mínim, en una d'aquestes condicions: per sota del llindar de risc de pobresa (20,1%), vivint en llars amb privació material severa (7,4%) o vivint en llars amb baixa intensitat de treball (8,9%).
- La taxa AROPE a Catalunya és sensiblement més baixa que la mitjana de l'Estat espanyol (24,9% a Catalunya i 28,2% a l'Estat espanyol). Aquesta diferència ha augmentat en els darrers dos anys. D'altra banda, la taxa AROPE de Catalunya és similar a la de la Unió Europea i sensiblement superior a la de la mitjana dels països de la Zona euro, que l'any 2012 tenien una taxa AROPE del 23,3%.

Gràfica 2. Components de la taxa de risc a la pobresa o exclusió social (%) a Catalunya. 2008-2012



Font: Idescat. A partir de dades de l'Enquesta de condicions de vida de l'INE. EU-SILC 2008-2012.

Gràfica 3. Taxa AROPE a Catalunya (%), comparativa amb l'Estat espanyol i Europa. 2012



Font: Idescat, a partir de dades de l'Enquesta de condicions de vida de l'INE. EU-SILC 2010-2012.

1.3. Profunditat del risc a la pobresa

Definicions

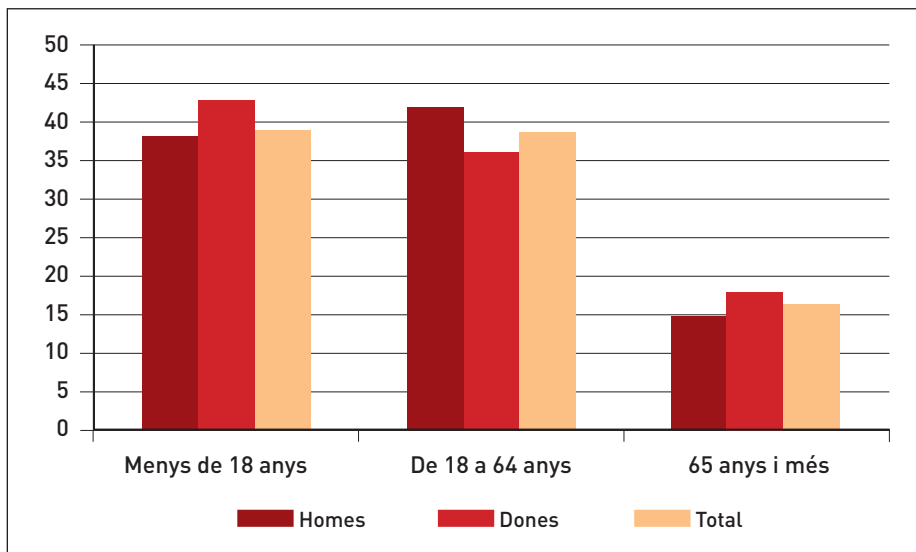
Bretxa de risc a la pobresa: Mostra la distància entre la mediana dels ingressos equivalents de la població en risc de pobresa i el llindar. És a dir que mostra "com de pobres són els pobres". Si el valor és elevat pot indicar una major diferència d'aquest grup respecte els que estan per sobre del llindar o bé una elevada dispersió dels ingressos dins del grup de risc, cosa que implicaria una major desigualtat dins del grup. Per poder extreure conclusions globals, cal combinar-lo amb els altres indicadors que fan referència als ingressos.

Profunditat: Percentatge de persones que viuen en llars amb una Renda total Disponible Equivalent inferior al 40%, el 50% i el 70% de la mediana de la Renda nacional Disponible Equivalent per a aquella llar. L'objectiu d'aquest indicador és mesurar el grau de sensibilitat de la taxa de risc a la pobresa, posant-la en relació amb altres indicadors propers i permetent una major aproximació a la mesura de la pobresa i la pobresa extrema. El llindar definit per a mesurar la taxa és del 60% i aquest indicador cerca els llindars contigus (70%, 50% i 40%) de tal manera que és possible veure com afecten petits canvis en la variació de la renda.

Anàlisi:

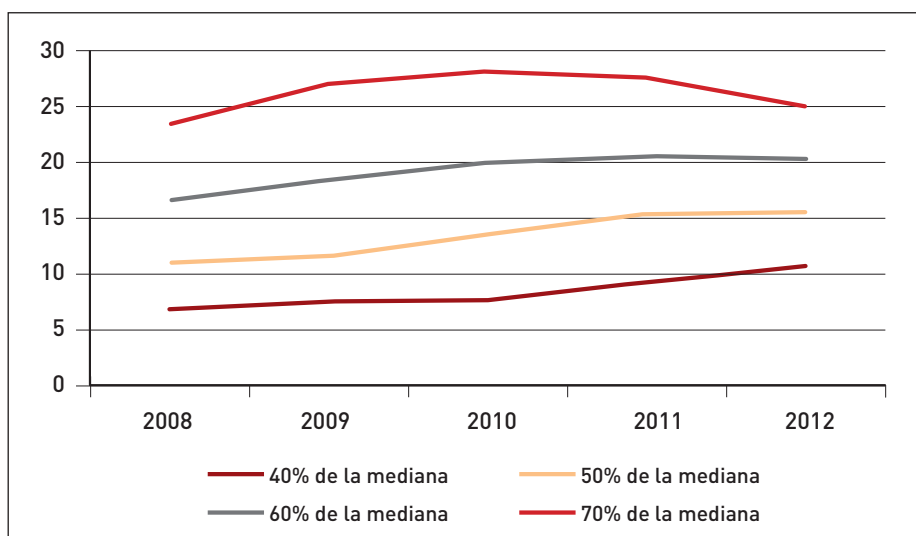
- El càlcul de la bretxa de pobresa per sexe i edat permet veure quins són els grups on el risc a la pobresa és més intens. L'any 2012 els homes presentaven una intensitat major que les dones (amb un valor del 39,6% davant el 36,7% de les dones). Per edats, les persones de 65 anys i més són les que presenten una menor intensitat de risc a la pobresa, del 16,8%, davant el 39,8% dels menors de 18 anys i del 39,4% de les persones de 18 a 64 anys.
- S'accentuen les diferències entre les persones que pateixen situacions de pobresa. S'incrementa el volum de persones que pateixen una carència d'ingressos severa (40% de la mediana), passant del 6,9 l'any 2008 al 10,6 l'any 2012. Un volum cada vegada més important de la població pobra és cada vegada més lluny de la mediana (40% i 50%).

Gràfica 4. Bretxa de risc a la pobresa a Catalunya (%), per sexe i edat. 2012



Font: Idescat, a partir de dades de l'Enquesta de condicions de vida de l'INE. EU-SILC 2012.

Gràfica 5. Taxa de risc a la pobresa segons diferents llindars a Catalunya (%). 2008-2012



Font: Idescat, a partir de dades de l'Enquesta de condicions de vida de l'INE. EU-SILC 2008-2012.

2. Treball i atur

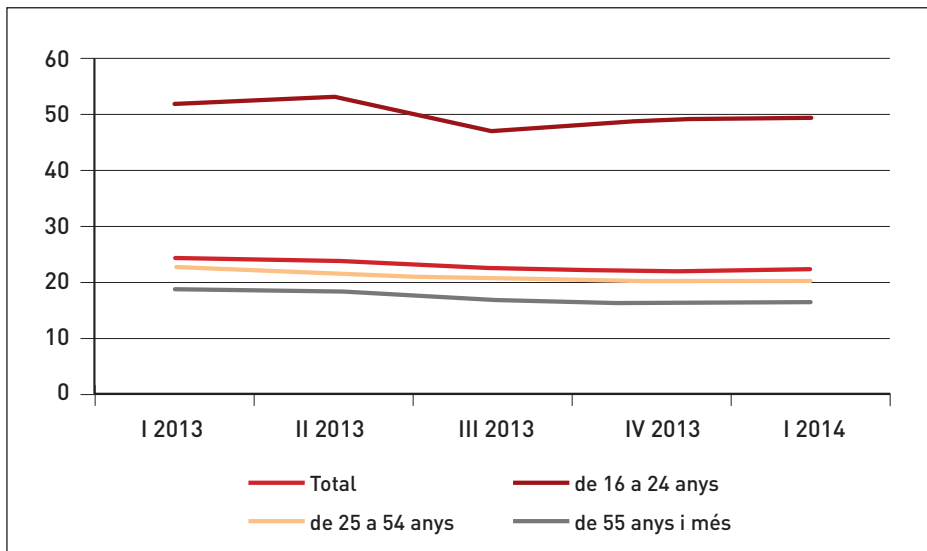
2.1. Evolució recent de l'atur

Definició: L'Enquesta de Població Activa considera aturades aquelles persones de 16 anys o més que reuneixen simultàniament les condicions següents: a) estar sense feina, no haver tingut una ocupació per compte d'altri ni per compte propi durant la setmana de referència; b) en recerca de feina, haver iniciat la recerca de feina per compte aliè, o haver fet gestions per establir-se pel seu compte durant el mes precedent; c) estar disponible per treballar, en condicions de començar a fer-ho en un termini de dues setmanes.

Anàlisi:

- Els elevats índex d'atur segueixen sent una de les principals causes de les situacions de pobresa i exclusió social. Tanmateix durant l'any 2013 i el primer trimestre de 2014 aquest indicador mostra una feble tendència a la millora. La taxa d'atur passa a Catalunya del 24,4% el primer trimestre de 2013 al 22,1% el primer trimestre de 2014. Caldrà observar si aquesta tendència es manté en els propers mesos.
- Des L'atur juvenil és el més elevat, situant-se en un 53,9% en el cas dels homes i un 45,9% en el de les dones l'any 2013 (un 50,2% en global). Es tracta d'una xifra rècord a Europa (exceptuant altres territoris de l'Estat espanyol). Sembla que es consolida la tendència d'augment de l'atur entre les persones de més de 55 anys

Gràfica 6. Atur per edats a Catalunya (%). Dades trimestrals



Font: Idescat a partir de l'Enquesta de Població Activa (EPA) de l'INE.

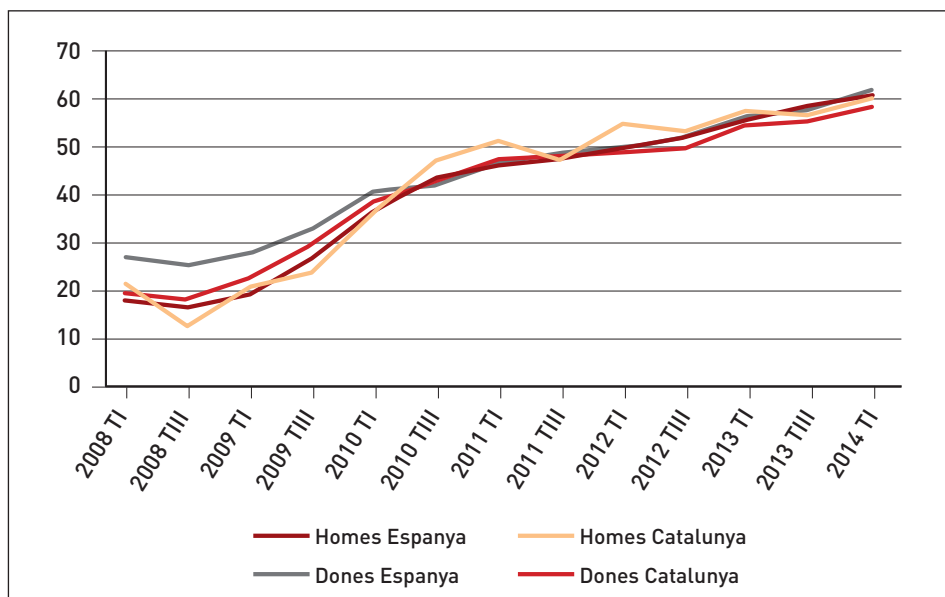
2.2. Atur de llarga durada

Definició: Percentatge d'aturats que porten un any o més en situació d'atur en relació a la població activa total. Població total en atur de llarga durada (≥ 12 mesos d'atur; segons definició de l'OIT) com a proporció de la població activa total (15 anys o més).

Anàlisi:

- La taxa d'atur de llarga durada és un dels millors indicadors al nostre abast per poder analitzar les entrades i sortides a situacions més estables d'exclusió i exclusió severa. L'any 2013 la taxa d'atur de llarga durada a Catalunya era més del doble que la mitjana de la Unió Europea, el 12,2% davant el 5,1%.
- L'atur de llarga durada va augmentar de manera molt considerable entre el 2009 i el 2010, sobretot a causa del gruix de persones que es van quedar sense feina als inicis de la crisi (anys 2007 i 2008). Des de principis de 2011 fins a l'actualitat, l'atur de llarga durada segueix augmentant a un ritme més moderat. El primer trimestre de 2014 les persones que fa més d'un any que busquen feina representen gairebé el 60% del total de persones en recerca de feina. La pujada més abrupta es dona en els homes catalans, que han passat de menys d'un 15% d'atur de llarga durada a finals de 2008 al 60,5% el primer trimestre de 2014.

Gràfica 7. Taxa d'atur de llarga durada a Catalunya (%), per sexe. 2008-2013



Font: Enquesta de Població Activa (EPA) de l'INE.

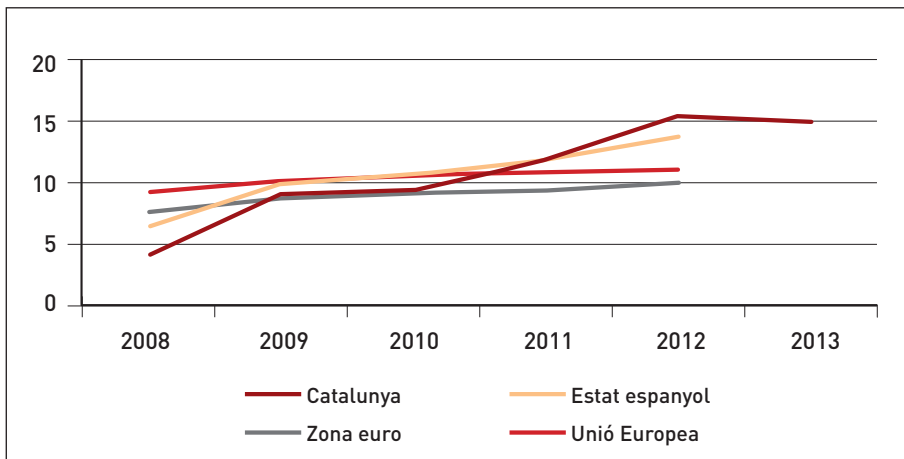
2.3. Llars sense ocupació

Definició: Percentatge de persones de 0 a 17 anys i de 18 a 59 anys que viuen en llars on cap dels seus membres treballa, en relació al total de persones del mateix grup d'edat del conjunt de la població. Aquest indicador ofereix una mesura primària de quanta gent pot veure's afectada per les situacions d'exclusió laboral d'altres persones de les quals depèn total o parcialment.

Anàlisi:

- Entre els anys 2011 i 2013 augmenta en tres punts el percentatge de població adulta que viu en llars sense ocupació, situant-se al 13,3% l'any 2013. Segons dades del 2012, la població adulta que viu en llars sense ocupació a Catalunya era del 13,2% davant el 10,9% de la Unió Europea. S'observa un augment substancial del nombre d'infants que viuen en llars sense ocupació, que l'any 2013 era del 15,1% a Catalunya. En cinc anys ha passat del 4,2% al 15,1% d'infants en llars sense ocupació. Aquesta és la principal raó de l'increment de la pobresa infantil, que en 10 anys ha augmentat en gairebé 11 punts.

Gràfica 8. Població de 0 a 17 anys en llars sense ocupació a Catalunya (%), comparativa amb l'Estat espanyol i Europa. 2008-2013



Font: Idescat a partir de l'Enquesta de Població Activa (EPA) de l'INE.

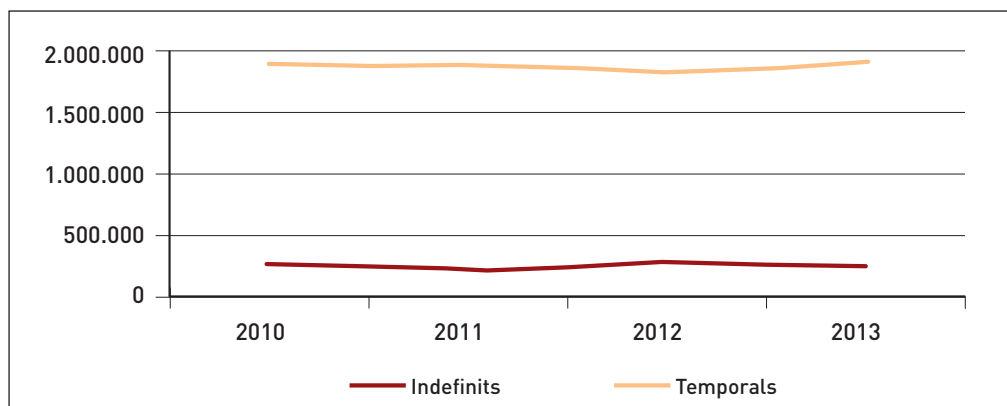
2.4. Contractes de treball registrats

Definició: Informació que proporciona, a més dels contractes registrats en les oficines de treball de la Generalitat, les comunicacions de contractació que els empresaris efectuen en aquest organisme. Segons el tipus d'activitat i el temps que duri la relació laboral, existeixen diferents modalitats de contractes: contractes de treball per temps indefinit, contractes de treball de durada determinada i contractes de treball formatius, entre d'altres.

Anàlisi:

- Després de la reforma laboral de l'any 2012, s'observa un increment dels contractes temporals i un descens dels contractes indefinits. Si ens fixem amb la tipologia de contractes, el 88% dels contractes signats l'any 2013 eren temporals i d'aquests el 41,2% eren d'un mes o menys de durada. En propers informes s'haurà d'observar si aquesta tendència es manté, tenint en compte que aquesta nova practica representa una major fragilitat i inseguretat dels llocs de treball.
- Segons s'ha pogut observar, la reforma laboral no ha fet disminuir la taxa de risc a la pobresa, sinó el contrari. La reforma laboral pot contribuir a disminuir la taxa d'atur, però molts dels llocs de treball que es creen són temporals i parcials i no generen ingressos suficients ni bones condicions laborals. Properament caldrà observar els efectes de la reforma laboral en la taxa de risc a la pobresa. A dia d'avui està generant un nou col·lectiu de treballadors amb uns ingressos que no superen el llindar de la pobresa. Són, per tant, treballadors pobres.

Gràfica 9. Evolució del nombre de contractes de treball registrats a Catalunya. 2010-2013



Font: Departament d'Empresa i Ocupació. Gabinet Tècnic. Oficines de Treball de la Generalitat.

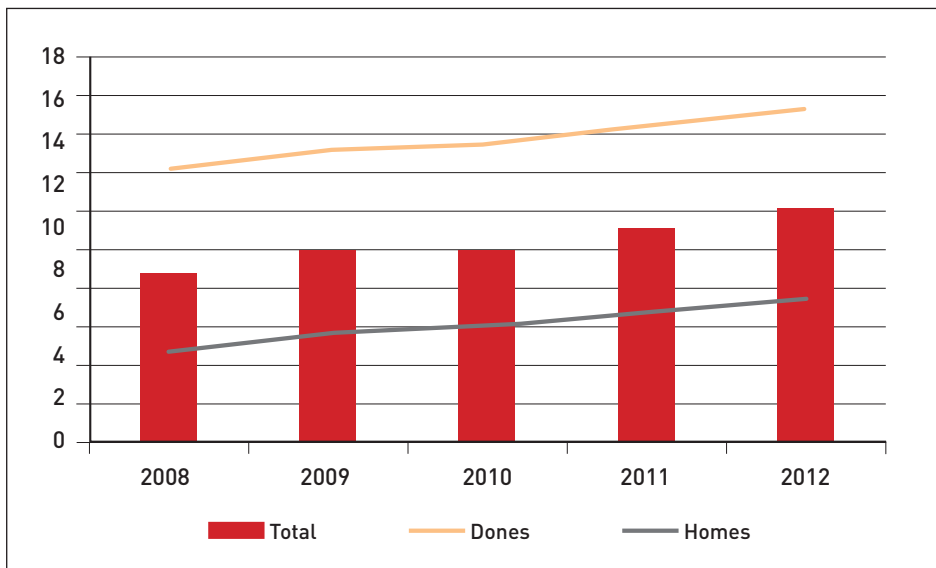
2.5. Ingressos procedents del treball

Definició: A partir de l'Estadística d'Estructura Salarial publicada per l'Institut Nacional d'Estadística i realitzada en el marc de la Unió Europea es poden conèixer dades de la distribució salarial en relació a diferents variables com el sexe o el tipus de contracte laboral. En aquest apartat també s'analitza el salari mínim interprofessional, que és la quantitat retributiva mínima que percep un treballador segons la jornada de treball. El seu valor és fixat anualment pel Govern espanyol i es fa tenint en compte factors com l'IPC, la productivitat mitja nacional o l'increment de la participació del treball a la renda nacional.

Anàlisi:

- La precarització del mercat laboral i l'increment de la pobresa dels treballadors es veuen reflectides en les dades d'estructura salarial. L'any 2012, el 12% dels treballadors van cobrar el salari mínim interprofessional, suposant un augment de 4 punts respecte l'any 2008, quan el percentatge de treballadors amb aquest sou era del 8%. S'observen clares diferències de gènere, ja que l'any 2012 el 17,36% de les dones va tenir un salari igual o inferior al salari mínim interprofessional davant el 7,52% dels homes.

Gràfica 10. Treballadors amb ingressos menors o iguals al salari mínim interprofessional (%), per sexe



Font: Enquesta anual d'estructura salarial. INE.

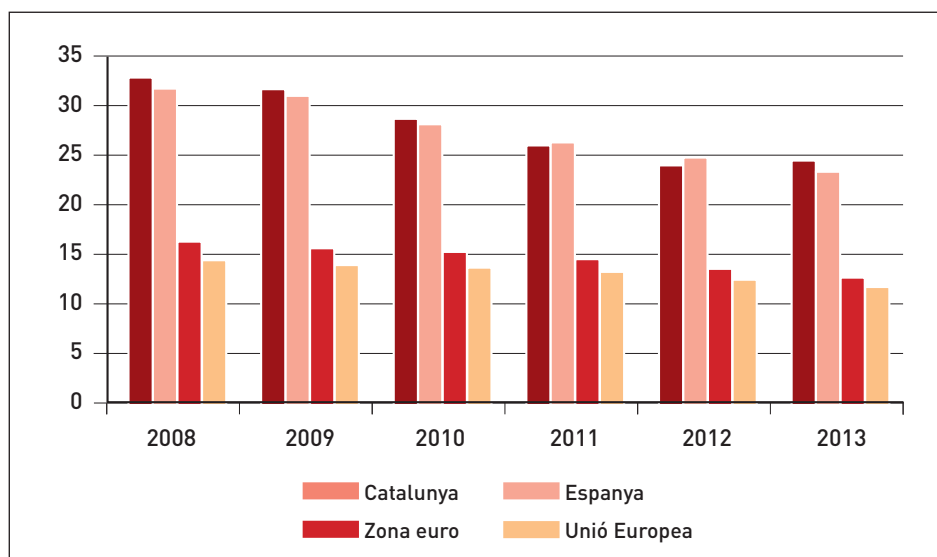
3. Educació. Abandonament prematur dels estudis

Definició: Persones d'entre 18 i 24 anys que compleixen les condicions següents: en primer lloc, el nivell més alt d'educació o formació que han assolit correspon al codis 0, 1, 2 o 3c inicial (preprimària, primària i primera etapa de l'educació secundària) i, en segon lloc, han declarat que no han rebut cap educació o formació en les quatre setmanes precedents a l'entrevista. La Unió Europea, a l'anomenada estratègia de Lisboa, s'ha proposat reduir aquest indicador al 10%. Es tracta d'un indicador clau per veure l'evolució de l'èxit en l'esforç de la política educativa d'augmentar els joves amb titulació postobligatòria.

Anàlisi:

- En els darrers sis anys, Catalunya ha reduït en 8,2 punts el percentatge d'abandonament escolar. Tanmateix, l'any 2013 la taxa d'abandonament escolar catalana seguia doblant la mitjana europea.
- La diferència entre homes i dones és notable. Les dones tenen un percentatge inferior d'abandonament escolar (del 18,6% l'any 2013 davant el 30,5% dels homes) i al mateix temps redueixen més ràpidament els índex d'abandonament prematur.

Gràfica 11. Abandonament prematur dels estudis a Catalunya, comparativa amb Estat espanyol i Europa (%). 2008-2013



Font: Idescat (a partir de dades de l'INE) i Eurostat.
Nota: Objectiu UE-28 (10%); objectiu Espanya (15%)

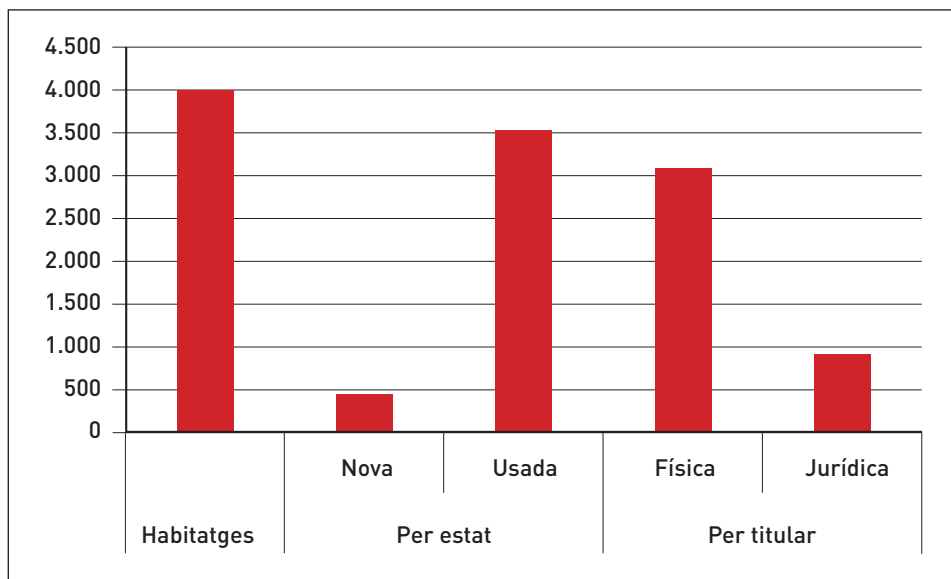
4. Habitatge. Execucions hipotecàries

Definició: L'execució hipotecària és el procés mitjançant el qual s'ordena la venda d'un bé immoble que estava gravat amb una hipoteca per incompliment del deutor de les obligacions garantides amb la hipoteca. Les dades que es disposen procedeixen de l'Estadística sobre Execucions Hipotecàries publicada per primera vegada el juny de 2014 per l'Institut Nacional d'Estadística (INE). L'objectiu d'aquesta estadística és oferir trimestralment el nombre de certificacions d'execucions hipotecàries que s'inicien i s'inscriuen en els Registres de Propietat durant el trimestre de referència, relatives a la totalitat de finques rústiques i urbanes.

Anàlisi:

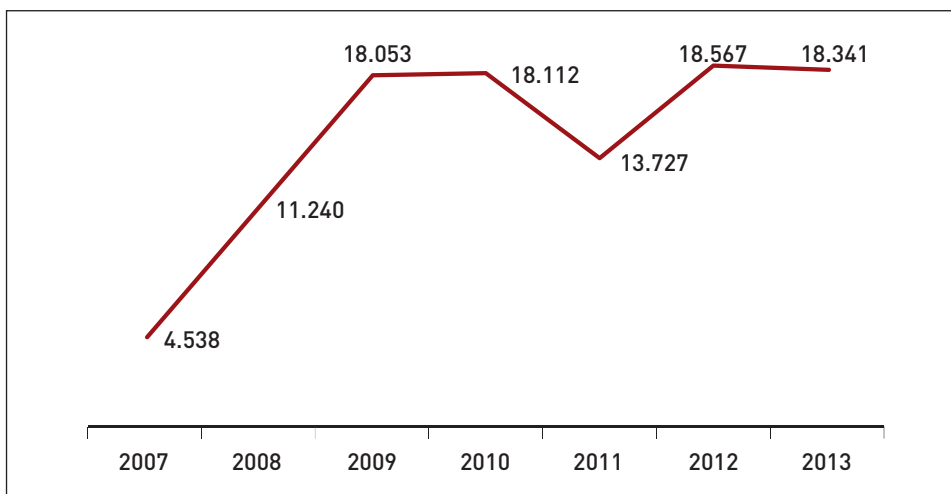
- El primer trimestre de l'any 2014 a Catalunya el nombre total d'execucions hipotecàries sobre el nombre de finques va ser de 5.792. Catalunya és la segona comunitat autònoma amb més execucions hipotecàries després d'Andalusia.
- De les 5.792 execucions hipotecàries a Catalunya, el 69% es correspon a execucions hipotecàries d'habitatges. Cada vegada s'està donant amb major freqüència el desnonament de llars en lloguer i també el de famílies que pateixen aquesta situació per segona vegada.
- L'estadística del Consejo General del Poder Judicial, malgrat les seves limitacions metodològiques, permet veure l'evolució dels desnonaments a Catalunya des de l'any 2007 i com aquests han crescut notablement des de l'inici de la crisi, arribant als 18.341 desnonaments l'any 2013.

Gràfica 12. Habitatges amb execució hipotecària iniciada, segons estat i titularitat a Catalunya. 1r trimestre de 2014.



Font: INE, Estadística d'Execucions Hipotecàries. 2014.

Gràfica 13. Evolució de les execucions hipotecàries iniciades a Catalunya (2007-2013)¹



Font: Consejo General del Poder Judicial

1. Aquesta estadística no distingeix entre les execucions hipotecàries en primers habitatges, habitatges vacacionals, locals de negoci o naus industrials. Per això són dades diferents de les publicades per l'INE.

5. Renda, ingressos i desigualtats. Distribució personal de la renda

Definicions

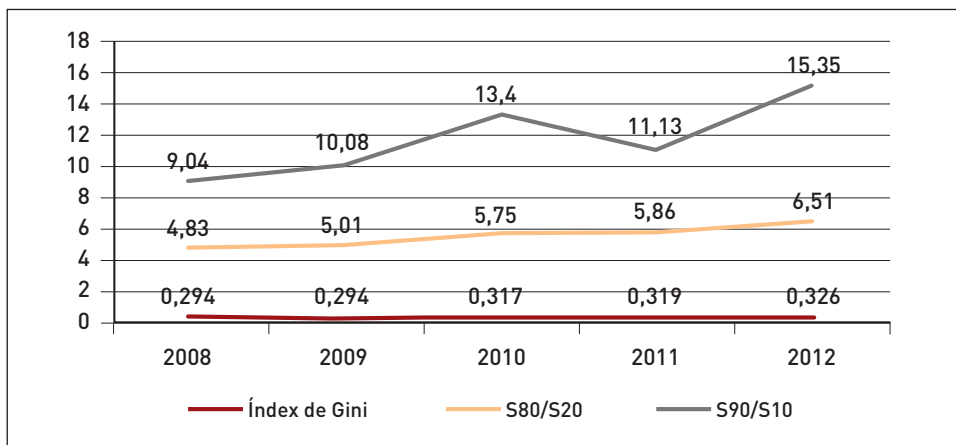
Índex de Gini: L'índex de Gini mesura el grau de desigualtat en una distribució d'una variable contínua, i s'empra tradicionalment per mesurar la desigualtat econòmica. El rang dels valors de l'índex de és d'0 i 1, i una disminució en el seu valor pot interpretar-se com una reducció de la desigualtat. L'índex de Gini permet comparacions territorials i temporals, possibilitant una anàlisi que fa palès l'augment o la disminució de la desigualtat econòmica.

S80/20 i S90/10: Els índexs de ràtio S80/20 i S90/10 mesuren la desigualtat en la distribució a través de ràtios entre centils. El més usat és l'S80/20, que s'interpreta com la renda que s'obté pel quintil superior, el 20% de la població amb un nivell econòmic més alt en relació amb la del quintil inferior. L'índex S90/10 repeteix la mateixa interpretació, però en relació amb el decil superior (el 10% de la població amb un nivell econòmic més alt en relació amb el decil inferior).

Anàlisi:

- Des dels inicis de la crisi econòmica l'índex de Gini a Catalunya ha anat augmentant fins situar-se al 0,32 l'any 2012, dues dècimes per sobre de la mitjana de la Unió Europea (0,30). Aquestes dades es complementen amb l'increment de l'índex S80/20, que va passar del 4,83 l'any 2008 al 6,51 l'any 2012 i amb el fort increment de l'índex S90/10, que ha passat de l'11,13 al 15,35 en un any.
- Estem davant una societat més desigual on els rics són més rics i els pobres, més pobres.

Gràfica 14. Evolució dels indicadors de desigualtat de renda a Catalunya. 2008-2012



Font: Consejo General del Poder Judicial

6. Protecció social. Renda Mínima d'Inserció

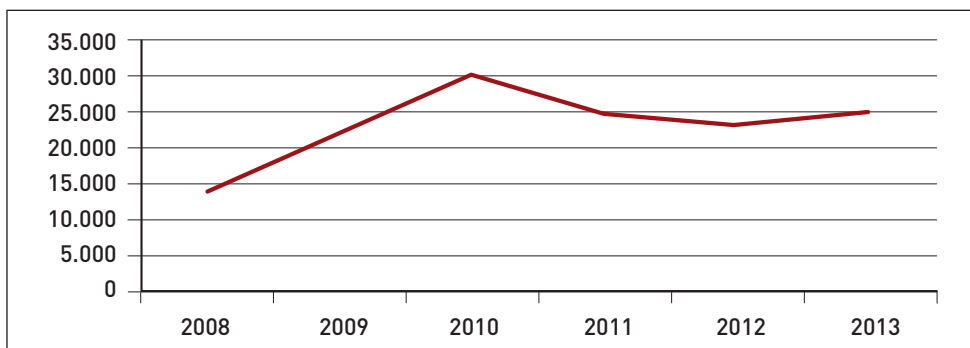
Definició: El maig de 1997 la Generalitat de Catalunya va crear el Programa interdepartamental de la Renda Mínima d'Inserció (RMI) amb la finalitat de prestar el suport adequat a totes les persones a qui els calgui per tal d'atendre les necessitats bàsiques per viure, amb els recursos convenients per mantenir-se i per afavorir-ne la inserció o la reinserció socials i laborals. Entre les actuacions previstes dins els plans individuals d'inserció i reinserció hi ha la prestació econòmica periòdica que es considera en aquest apartat.

Amb la nova llei catalana de mesures fiscals i financeres (Llei 7/2011), el Govern català va introduir canvis en la RMI. S'introduïen restriccions a l'accés a la prestació, perdent el reconeixement de dret, i es limitava la seva quantia màxima, subjecta a la partida pressupostària aprovada. Els efectes d'aquesta llei es manifesten clarament a les dades.

Anàlisi:

- Si ens fixem en l'evolució històrica de la prestació a Catalunya, s'observa com a partir de l'any 2010 hi ha una davallada important del nombre d'expedients vigents de gairebé el 25% per al període 2010-2012. Entre els anys 2012 i 2013 aquesta tendència es capgira i hi ha un increment del 8,07%.
- Entre els anys 2011 i 2012 hi ha un descens del 23,75% dels imports executats. L'any 2013 hi ha una petita recuperació del 2,14% que queda molt lluny dels imports executats l'any 2010 (abans de l'aplicació de la nova llei), tenint en compte el moment de clar increment de la pobresa i, per tant, del nombre de persones sense els ingressos mínims necessaris.

Gràfica 15. Evolució històrica de la prestació econòmica de la RMI a Catalunya. Nombre d'expedients oberts. 2008-2013



Font: Direcció General d'Economia Social i Cooperativa i Treball Autònom. Departament d'Empresa i Ocupació.

Nota: Dades a 31 de desembre de cada any

