



**L' ÚLTIM FOTOGRAMA D' UNA HISTÒRIA
D' INVISIBILITAT**

Barcelona, 16 de març de 2011



PRESENTACIÓ

El malson de la crisi galopant que patim, que ha provocat una destrucció massiva d'ocupació, així com els resultats successius de les Enquestes de Població Activa, publicats des del 2006 fins a començaments del 2011, han anant dibuixant els perfils de les persones treballadores davant la crisi.

L'escassa creació de llocs de treball ha revertit en les dones¹ en proporcions lleugerament superiors als homes (25 dones per cada 100 i 22 homes de cada 100) i la destrucció d'ocupació ha colpejat amb menys força a les dones. Segons les dades de les Enquestes de Població Activa dels anys 2006 i 2010, es calcula que l'ocupació masculina decreix un 12,4%². L'explicació ve donada per la davallada de certes activitats econòmiques tradicionalment masculinitzades, com per exemple la construcció, que des de l'any 2006 fins al 2010 ha decregut un 52,4%³ (EPA)

Al començar a desgranar i analitzar aquestes dades ens vam adonar que la major creació d'ocupació en benefici de les dones treballadores ha quedat concentrada en una franja d'edat: **les dones de 50 anys i més.**

¹.- Donades aquestes noves circumstàncies, juntament amb l'actual reforma del sistema de pensions, la nostra intenció era desenvolupar una visió en prospectiva del benestar de les dones. Per aconseguir-ho, preteníem fer un càlcul aproximatiu dels anys de treball i dels anys de cotització, per poder entreveure, així, la situació de les dones respecte a la reforma efectuada.

De seguida, varem adonar-nos de la impossibilitat de desenvolupar aquesta AVALUACIÓ, atès que les dades necessàries per a realitzar aquest càlcul haurien de ser, d'una banda, longitudinals. És a dir, que es necessitarien dades descriptives dels itineraris de les mateixes dones des del moment de l'accés al mercat de treball per primera vegada per tal de poder calcular el temps de cotització.

D'altra banda, entenem que la posició dins del mercat laboral i la quantia de les pensions futures depenen de factors tals com: - l'edat, l'activitat i la jornada laboral.

Malauradament, les fonts oficials de dades per poder fer aquests càlculs (com l'EPA, l'Enquesta d'Estructura Salarial i de Vides Laborals) donen dades **estàtiques** i són de publicació més recent que respecte als anys de l'entrada massiva de les dones al mercat de treball.

² L'any 2006 havia 11.742.500 d'homes ocupats front a 10.289.950 en el 2010. El càlcul correspon a un Increment Relatiu Percentual, amb resultat negatiu.

³ L'any 2006 havia 164.774 homes ocupats en el sector de la construcció, mentre que el 2010 es van reduir a 78.474.



Davant d'aquesta nova realitat, van sorgir diferents preguntes: Estem davant de la incorporació d'aquest grup de dones a la població activa per primera vegada, com conseqüència d'una situació conjuntural atesa la precària situació de la seva economia familiar? O pel contrari, ens trobem en una més de les entrades i sortides de forma intermitent del mercat de treball, que caracteritzen la trajectòria laboral de les dones al llarg dels anys?. Estaríem davant d'un procés de reducció de les desigualtats professionals per raó de gènere?

El camí cap a la igualtat d'oportunitats entre dones i homes en el treball és una assignatura inconclusa: les dones més joves s'han anat incorporant al mercat de treball a una gran velocitat, però aquesta situació no és tan paradigmàtica en les altres franges d'edat. Així la invisibilitat en el treball, tret característic de les dones al llarg de la història, s'ha perpetuat i enquistat en la franja de 50 anys i més. Fins al 2007 la mitjana d'edat de dones ocupades ha estat sensiblement inferior en aquesta franja.

Les hipòtesis que ens plantegem per explicar aquesta invisibilitat són:

- Històricament les dones de 50 anys i més ha estat un grup situat en la perifèria del mercat de treball a causa de la distribució de rols socials, culturals, etc.
- Aquest grup de dones pertany als anomenats "persones treballadores madures" amb més dificultats d'ocupabilitat i vinculats a determinades polítiques laborals adreçades a sectors poblacionals vulnerables.

L'objectiu d'aquest informe és veure com els diferents canvis produïts, des del 2006 fins al 2010, del nostre ordenament jurídicolaboral juntament i amb el context socioeconòmic actual, han incidit en l'ocupació femenina dins d'aquesta franja d'edat..

El present informe s'estructura en sis apartats. En el primer, es realitza una aproximació al context actual per tal de visibilitzar la precarietat com un eix vertebrador del món laboral. En el segon, es desenvolupa la metodologia. En aquest apartat es justifica l'elecció del grup específic de dones de 50 anys i més, i s'informa de les diferents fonts de dades emprades en l'anàlisi. En la tercera part, es descriu com les successives reformes de la Llei de l'Estatut dels Treballadors han incidit o modificat



les trajectòries femenines. Al quart punt, es fa un repàs sobre diferents indicadors del mercat laboral de les dones de 50 anys i més, en els anys 2006 i 2010, per analitzar com ha incidit la conjuntura econòmica en els resultats finals. El cinquè punt, és una aproximació a la distribució i la concentració de les dones de 50 anys i més, en funció dels sectors productius i de les ocupacions laborals. Finalment, s'exposen les conclusions a les hipòtesis formulades anteriorment.



ÍNDEX

1. Introducció	5
2. Metodologia	7
3. Els implícits de les Reformes laborals del mercat de treball espanyol en la trajectòria laboral de les dones	9
4. Històric de las situació laboral de les dones de 50 anys i més	13
4.1 Taxes d'activitat, ocupació i atur	13
4.1.a Unió Europea	14
4.2 Contractació	16
4.2.a Modalitats Contractuals	17
4.3 Seguretat Social	19
4.4 Recerca de la primera ocupació	21
4.5 Sectors Productius	23
4.6 Distribució de la jornada	25
4.7 Destrucció d'ocupació (ERO's)	26
5. On podem trobar aquestes dones?	27
5.1 Índex de Distribució	27
5.2 índex de Concentració	29
6. Conclusions	31



1. INTRODUCCIÓ

En el context de crisi actual es fa necessari analitzar un mercat de treball molt inestable, caracteritzat per la destrucció massiva de llocs de treball i del teixit productiu, on la temporalitat i l'augment de la precarietat en les condicions laborals es consoliden com un element estructural del nostre mercat de treball. La taxa d'atur ha augmentat de manera crítica fins situar-se a màxims històrics i la contractació temporal ha adquirit, amb més força, un pes significatiu afectant de manera desigual a determinats sectors poblacionals tals com les dones, les persones joves, les persones immigrades i les persones amb baixa qualificació.

Els canvis econòmics, socials i demogràfics han intervingut de manera directe en les situacions laborals femenines, perfilant diferents models de trajectòries laborals que versen en un mateix denominador comú: **la precarietat** o la qualitat del treball.

La precarietat en les condicions de treball es tradueix en baixos salaris, en alts nivells de temporalitat i de rotació, en la impossibilitat d'adaptar l'horari amb la vida personal i familiar, amb la violència de gènere en el treball (assetjament sexual i l'assetjament per raó de sexe) i la manca de possibilitat de promoció en la carrera professional.

Cal recordar que amb perspectiva històrica l'impacte de la incorporació de les dones al treball productiu ha modificat els tradicionals rols de gènere, però les desigualtats dins del mercat de treball encara són l'eix vertebrador que marquen els seus itineraris professionals. Així, s'observa una correlació entre les peculiaritats de la mà d'obra femenina (nivell educatiu- qualificació professional- taxa d'activitat) amb l'estructura demogràfica i laboral (sector productiu) que posa de manifest la incidència de la distribució de rols en el mercat de treball i reclama l'actuació dels diferents actors polítics, econòmics i socials per revertir aquesta tendència. Malgrat que el context de crisi ha modificat el mercat de treball femení, aquest nou escenari no ha revertit la tendència de la precarització de les condicions de treball que marquen les trajectòries laborals femenines.



La tradició reformista del nostre mercat de treball no ha comportat una millora del mateix. S'ha continuat apostant per un mercat de treball a dues velocitats amb la conseqüent minoració dels drets socials adquirits quan existeix participació en el mercat de treball i s'ha seguit atemptant en contra de l'estabilitat de les persones treballadores. Els canvis conjunturals del sistema socioeconòmic, amb una clara voluntat desregulacionista dels mercats, més enllà de plantejar noves estratègies que permetin un canvi de paradigma, han fomentat la precarietat del mercat de treball afectant de manera directa a **la creació d'ocupació de baixa qualitat o escàs valor afegit**. Aquestes diferències dins del mercat de treball i els clars efectes que tenen en els drets socials han marcat les trajectòries laborals i personals entre homes i dones, augmentant la desigualtat dins del mercat de treball. Les conjuntures econòmiques canvien però la precarització laboral ha quedat perpetuada en totes les reformes legislatives, fomentant així la temporalitat, les baixes retribucions i jornades laborals atípiques i, per tant, la desigualtat i la pobresa.



2.- METODOLOGIA

Normalment, quan es tracten d'analitzar situacions socials amb perspectiva de gènere, es comparen les dades disgregades per sexe però, en aquest cas, la nostra intenció ha estat donar un pas més enllà, no tractant les dones com un grup homogeni sinó buscant les diferències intra-grup possibilitant-nos, així, el poder obtenir una foto més detallada de les condicions laborals de les dones en funció del seu cicle vital.

La font de dades que més s'adequa a aquestes necessitats explicatives és l'Enquesta d'Estructura Salarial que publica el INE. Aquesta enquesta, ens ha permès la construcció de tipologies de dones gràcies a que per a l'any 2006⁴ s'ofereixen les micro dades de l'enquesta. D'aquesta manera hem sabut que, per edats, el grup de les dones de 50 anys i més és significativament diferent dels altres grups d'edat i que, per tant, és un grup paradigmàtic per fer un anàlisi exhaustiu de la seva situació en el mercat de treball.

Tot i ser un grup heterogeni, es poden enumerar les característiques més freqüents d'aquestes **dones de 50 anys i més:**

- Control de l'empresa: Sector privat
- Nivell d'estudis: Secundari I i primària
- Tipus de contracte acumulat: Indefinit
- Activitats (CNACE):
 - Activitats sanitàries i veterinàries i de servei socials
 - Activitats immobiliàries, lloguer, informàtica, investigació i empresarials
- Ocupacions:
 - Personal de Serveis no Qualificats
 - Personal Treballador de Serveis d'Hostaleria i Serveis Personals
- Salari brut anual mitjà: 17.281€

⁴ Classificació basada en l'Enquesta d'Estructura Salarial. 2006



Aquesta és una primera part descriptiva de la situació del treball de les dones a **l'any 2006**, però s'ha de dir que és una fotografia estàtica que explica la qualitat de la vida laboral de les dones en un moment determinat. Nosaltres hem volgut anar més enllà: per una banda, hem volgut demostrar com condiona la crisi econòmica en l'activitat de les dones i ,d'altra, aprofundir en com ha evolucionat el treball d'aquestes dones ateses les reformes laborals signades després de l'any 1980, en que es va promulgar la Llei de l'Estatut del Treballadors.

S'han utilitzat diferents fonts estadístiques:

- Cens de Població i Habitatges, INE
- Padró d'habitants, INE
- Enquesta de Població Activa (EPA)
- Moviments Laborals Registrats
- Estadístiques de contractes del Ministeri de Treball i Immigració
- EUROSTAT



3. ELS IMPLÍCITS DE LES REFORMES LABORALS DEL MERCAT DE TREBALL ESPANYOL EN LA TRAJECTÒRIA LABORAL DE LES DONES

Després de l'any 1980, d'aprovació de la Llei del Estatut dels Treballadors, el mercat de treball espanyol ha patit diferents cicles de conjuntures econòmiques que s'han anat (re) produint fins a perfilar-se com característiques estructurals pròpies. Els intents per a pal·liar els efectes d'aquests cicles econòmics en el mercat de treball s'han materialitzat en un conjunt de reformes legislatives de la Llei de l'Estatut dels Treballadors, per tal de crear nous llocs de treball, fomentar l'ocupació, i reduir les taxes d'atur. Les dades mostren que la tendència reformista ha tingut efectes diversos entre els sectors poblacionals més vulnerables dins el mercat de treball, entre els que destaquen les dones.

La primera reforma es va realitzar a l'any **1984**, en un context d'altas xifres de desocupació, amb la finalitat de crear ocupació impulsant així la liberalització de la contractació temporal mitjançant la creació de les següents modalitats de contractes de treball :

- Contracte de foment de l'ocupació i del de llançament de nova activitat

Va ser deu anys més tard, en el **1994**, que atesos els nivells més alts de desocupació registrats, es va realitzar la segona reforma de la Llei del Estatut dels Treballadors. Aquesta reforma es va concretar en:

- Supressió del contracte de foment de l'ocupació per intentar reduir la temporalitat, que es va traduir en un fort increment dels contractes eventuais per Obra o Servei
- Ampliació dels supòsits pels contractes d'interinitat i el de llançament de nova activitat
- Legalització de les Empreses de Treball Temporal



Només tres anys després, al **1997**, s'aprova la tercera reforma. La temporalitat havia continuat incrementant fins situar-se en un taxa del 37,23% de la població ocupada. Les característiques d'aquesta reforma es poden sintetitzar en :

- Limitació de les causes de la contractació temporal
- Impuls de la contractació indefinida mitjançant una nova figura contractual: el contracte pel foment de la contractació indefinida
- Supressió del contracte de llançament de nova activitat

La quarta reforma es situa només quatre anys més tard, al **2001**. Les modificacions es centren un altre cop al voltant del ventall de modalitats contractuals. Així:

- Es torna a impulsar la contractació temporal com a mesura de foment de l'ocupació
- Aparició del contracte d'inserció com a eina per a les Administracions Públiques. El seu objectiu és la realització d'activitats d'interès general o de caràcter social, dins de l'àmbit de les seves competències. Aquesta modalitat incrementa el nivell de temporalitat en el si de les Administracions Públiques

A l'any **2006**, la temporalitat encara seguia instal·lada en la fisonomia del mercat de treball i per a reduir-la es va:

- Bonificar la contractació indefinida mitjançant els nous contractes indefinits i amb la conversió dels contractes temporals en indefinits

L' actual reforma, el RDL **10/2010** no contempla la perspectiva de gènere contrariant a la Llei Orgànica de igualtat efectiva entre dones i homes.

Si bé al llarg de totes les reformes enumerades les dones han estat destinatàries de les mesures de foment de l'ocupació, ateses les seves dificultats per accedir al mercat de



treball, malauradament amb la última reforma es despenguen les bateries de bonificacions de les cotitzacions de les dones⁵. En concret:

- La bonificació de 70,83 e/mes en un període de 4 anys
- Bonificació de 100 e/mes, també en 4 anys ,per aquelles dones que s'hagin contractat en els 24 mesos següents a la data del part, de l'adopció o de l'acolliment
- Bonificació de 100 e/ mes durant 4 anys per aquelles dones que es reincorporin al món laboral després de 5 anys d'inactivitat laboral, amb la única obligació que en els anteriors 5 anys han d'haver estat donades d'alta, com a mínim 3 anys, en qualsevol dels Règims de la Seguretat Social .

Una altre de les modificacions que introdueix la última reforma laboral i que colpeja de front a les mesures d'adaptació de jornada per a la conciliació de la vida personal i familiar, és la distribució irregular del temps de treball.

Al llarg d'aquests anys sembla que, a priori, la voluntat de les diferents reformes ha estat la creació d'ocupació així com la reducció de la temporalitat. Malgrat això, el percentatge de contractes indefinits acumulats va disminuir sensiblement des dels anys vuitanta fins a la meitat dels noranta, com a causa del foment de la contractació temporal i s'haurà d'esperar fins l'any 2006 per a visualitzar un canvi de tendència amb un augment de la contractació indefinida, conseqüència de l'aposta per l'estabilitat laboral com a estratègia per avançar cap a la qualitat en l'ocupació.

La contractació temporal registrada⁶ s'ha situat per sobre de la contractació indefinida, mantenint una tendència relativament estable. Els intents reformistes no han pogut superar el paradigma de la contractació temporal, fet que la temporalitat s'estructuri com a element conjuntural del nostre mercat de treball i s'enquisti com una

⁵.- La reforma laboral del 2010, deroga l'article 2.1) de la Llei 43/2006.

⁶.- Les dades de contractes indefinits acumulats de 1981 i 1994 provenen del cens i són dades de dones assalariades. Fins el 1997, l'INE no comença a comptabilitzar els contractes registrats cada any.



característica de la trajectòria laboral femenina, amb la consegüent vulnerabilitat a la precarietat i a la desprotecció social en que queden exposades.

Per altre banda, les aproximacions sobre l'anàlisi de les situacions laborals femenines impliquen donar un cop d'ull als efectes dels tipus de jornada en les seves trajectòries laborals. Les dades que dona l'Institut Nacional d'Estadística (INE) mostren el tipus de jornada independentment de les franges d'edat. Les dades mostren que els percentatges de dones que s'acullen a la jornada completa són significativament més alts que les que s'acullen a jornada parcial. Amb tot, s'observa que a partir del 2001 els tipus de contractes a jornada completa disminueixen sensiblement i la tendència es manté fins l'actualitat. El tipus de jornada correlaciona amb la distribució de les tasques reproductives i amb els efectes que té la parcialitat en el nivell de desprotecció social i precarietat de les persones treballadores.

S'ha de remarcar que la legalització de les Empreses de Treball Temporal (ETT) en la reforma laboral de l'any 1994, ha tingut efectes directes en la trajectòria laboral de les dones en totes les franges d'edat. La regulació d'aquest tipus d'empreses i la tendència a la privatització de les agències de col·locació va ser reforçada l'any 2006 culminant en l'actual reforma laboral. En aquest sentit, l'augment de contractes realitzats en el sector privat ha augmentat en totes les franges d'edat, des de la legalització de les ETT l'any 1994, variant en quant a percentatges en funció de les trajectòries laborals analitzades.

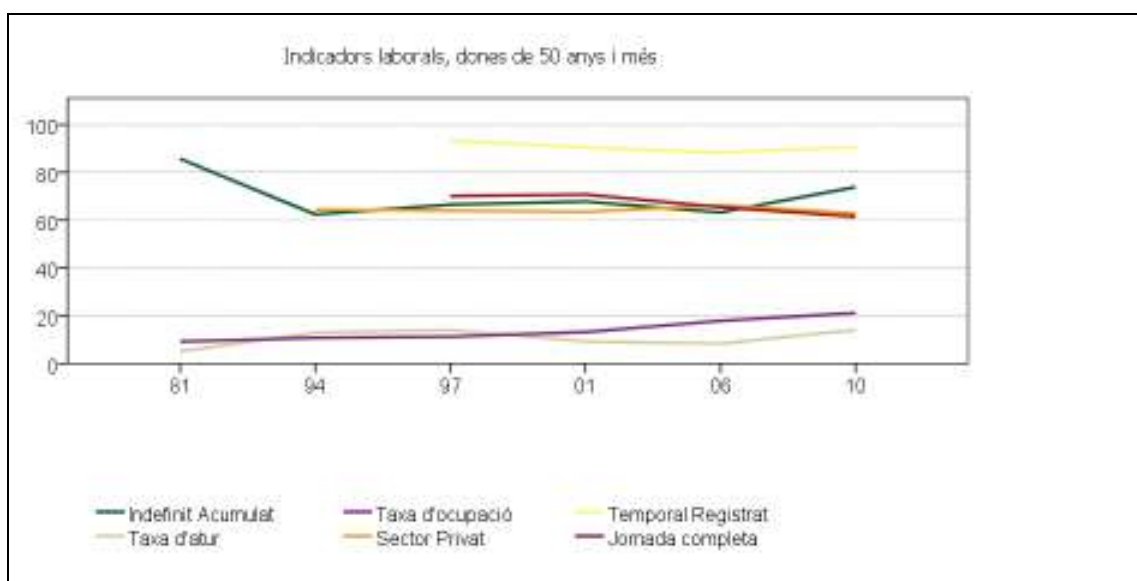
4.- HISTÒRIC DE LA SITUACIÓ LABORAL DE LES DONES DE 50 ANYS I MÉS

Un dels trets característics de la situació laboral de les dones de 50 anys i més en els últims cinc anys, és que estem davant de la única franja d'edat on la taxa d'ocupació femenina ha anat augmentant.

D'altra banda, tot i que els nivells d'ocupació de les dones en aquesta franja d'edat son més baixos que en els altre grups d'edat, aquest és l'únic grup de dones on l'ocupació creix en èpoques de crisi. Així ho evidencien les dades, si fem l'històric de la seva situació laboral i agafem com a punt de partida l'aprovació de l'Estatut dels Treballadors a l'inici de la dècada dels vuitanta.

4.1.- Taxes d'activitat, ocupació i atur

El següent gràfic mostra la radiografia de com ha evolucionat la situació d'aquest grup de dones en els últims trenta anys, en funció de les reformes laborals aprovades.



Font: Elaboració pròpia a partir de INE, Cens de Població i habitatges 1981, 1991,2001.

Explotació estadística del padró 1996, 2006, 2010

Enquesta d'Estructura Salarial 2006



Les dades mostren que la taxa d'activitat i la taxa d'ocupació en les dones de 50 anys i més:

- Mantenen una tendència baixa fins a finals de la dècada dels noranta. A partir d'aquest moment, comença a despuntar situant-se significativament per sobre de la taxa d'atur.

Per contra, la taxa d'atur⁷ en les dones de 50 anys i més:

- Manté una evolució descendent des de 1997 fins al 2006, augmentant fins el 2010. Atès que el nivell de població activa en aquest grup de dones també augmenta, incrementa tant en l'ocupació com en l'atur. Malgrat aquesta evolució, ambdues taxes es situen a nivells baixos en relació a les altres franges d'edat.

4.1.a.- Unió Europea

La mitjana de dones de 50 anys i més ocupades a l'Europa dels 15 ha pujat des del 2006 fins al 2009 dos punts percentuals

Així ha anat succeint en tots aquests països, amb l'excepció de Portugal, Dinamarca, Finlàndia i Suècia. Tots quatre països que tenen unes taxes d'ocupació femenines altes en comparació amb la resta dels 15. La següent taula així ho mostra:

⁷.- A partir del 2001 la taxa d'atur baixa en general per a tota la població, degut a la redifinició de la condició d'aturat no per una qüestió del mercat laboral.

Percentatge de dones de 50 anys i més ocupades. Quart trimestre 2006-2009 ⁸		
Any	2006	2009
UE - 15	24,4	26,2
Itàlia	15,3	16,8
Grècia	17,2	18,8
Bèlgica	17,9	20,8
Espanya	18,3	20,7
Àustria	22,5	25,3
Luxemburg	23,5	24,3
Alemanya	25,8	29,4
França	25,8	25,9
Irlanda	28,0	29,0
Holanda	28,6	32,2
Portugal	31,3	31,5
Reyn Unit	31,9	32,9
Dinamarca	33,9	32,4
Finlàndia	35,1	35,1
Suècia	37,6	37,2

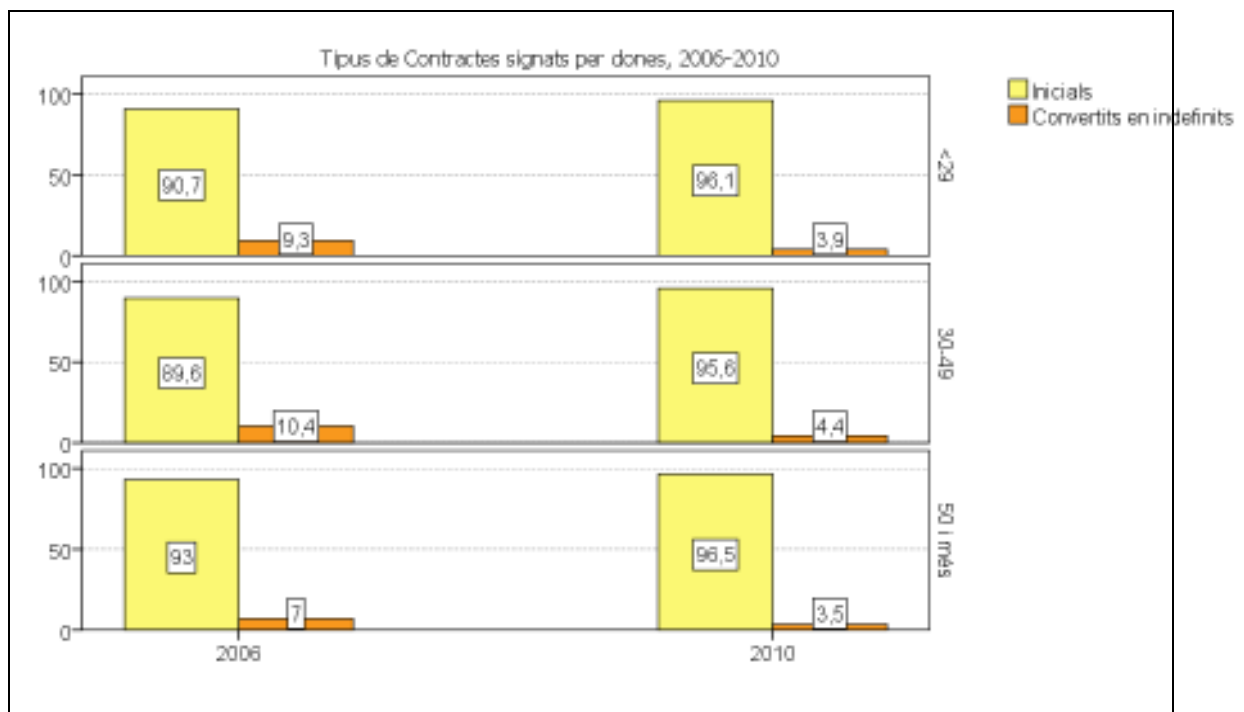
Font: Eurostat

En el cas de l'Estat Espanyol, l'ocupació femenina per a aquest rang d'edat ha estat un 2,4 punts percentuals, gairebé el mateix que ha pujat per al conjunt de la UE dels 15. Tot i així, trobem un percentatge d'ocupació baix: L'estat Espanyol es troba en el quart lloc, per sota d'Itàlia, Grècia, i Bèlgica.

⁸ Les dades corresponen al 2009 en comptes del 2010 perquè el quart trimestre no estava actualitzat per a tots els països en les Bases de Dades de l'Eurostat

4.2.- Contractació

En relació a les modalitats de contractació, el gràfic següent mostra el volum de contractes indefinits⁹ realitzat respecte al total de contractes inicials en els anys 2006 i 2010 respectivament.



- Els contractes temporals registrats es situen a nivells més elevats que els contractes indefinits. En aquesta franja d'edat, la distància entre la contractació temporal i la indefinida és molt més acusada.
- Les dades mostren que les bonificacions impulsades per les diferents reformes laborals respecte a la incentivació de la contractació indefinida per a majors de 45 anys no han tingut efectes persuasoris pel que fa a la contractació indefinida, al no reduir la contractació temporal. Aquesta tendència s'ha

⁹ Contractes convertits en indefinits



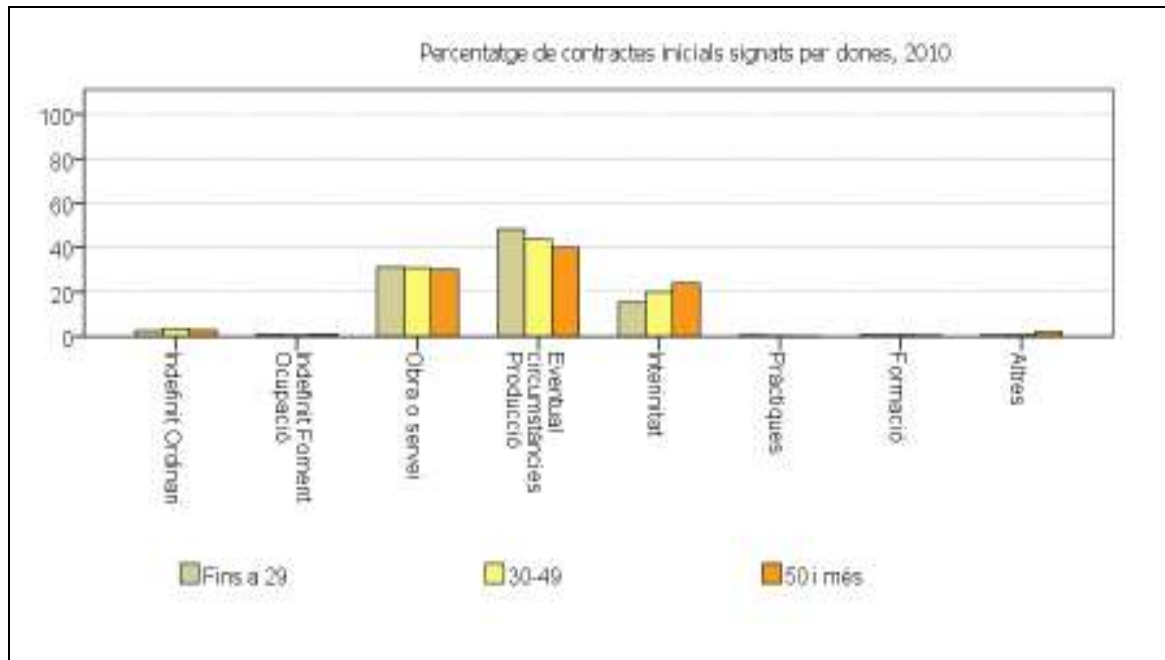
evidenciat sobretot a partir dels últims anys, en totes les franges d'edat encara que es fa més evident en les dones de 50 anys i més.

El gràfic anterior mostra clarament el poc volum de contractes indefinits realitzats del total de contractes inicials per ambdós anys. És interessant senyalar que el volum de la contractació indefinida inicial al **2006** supera al volum de la contractació indefinida inicial al **2010**.

Malgrat el poc volum de la contractació indefinida en els contractes inicials, el gruix d'aquesta modalitat contractual es concentra en la franja d'edat de les dones d'entre 30 i 49 anys. En canvi, respecte a les dones de 50 anys i més, aquest tipus de modalitat contractual és pràcticament anecdòtica en relació al total de contractes inicials registrats, sent pràcticament de caràcter residual a l'any 2010.

4.2.a.- Modalitats Contractuals.

En el gràfic de l'històric de la situació laboral de les dones de 50 anys i més també es mostra que, en relació a la contractació del sector privat, es registren nivells baixos de contractació durant tots els períodes analitzats. En aquesta línia, si ens centrem en el tipus de contractació en relació al percentatge de contractes inicials per l'any 2010, trobem:



Tal i com s'ha esmentat anteriorment, respecte al volum de contractes temporals en els que s'inscriuen més dones, són per aquest ordre:

- I. L' Eventual per circumstàncies de la producció
- II. El d'Obra i Servei
- III. D'interinitat

És en el de Interinitat, on es registra una major augment, des del 2006, per a les dones de 50 anys i més.

La taula següent mostra la comparativa entre els anys 2006 i 2010 sobre el percentatge de contractes inicials de dones a Espanya.

Percentatge de contractes inicials de les dones. Estat espanyol

	2006			2010		
	<29	30-49	50 i més	<29	30-49	50 i més
Indefinit Ordinari	3,1	3,7	2,7	2,6	3,4	2,7
Indefinit Foment de l'ocupació	3,4	2,7	3,2	0,9	0,6	1,0
Obra o Servei	28,6	27,8	27,4	31,1	30,9	30,0
Eventual Circumstàncies de la producció	52,0	48,9	47,2	48,2	43,6	39,9
Interinitat	10,5	15,0	16,3	15,3	19,9	23,9
Pràctiques	0,9	0,1	0,0	0,6	0,1	0,0
Formació	0,7	0,6	0,7	0,7	0,7	0,5
Altres	0,8	1,4	2,6	0,6	0,8	2,0

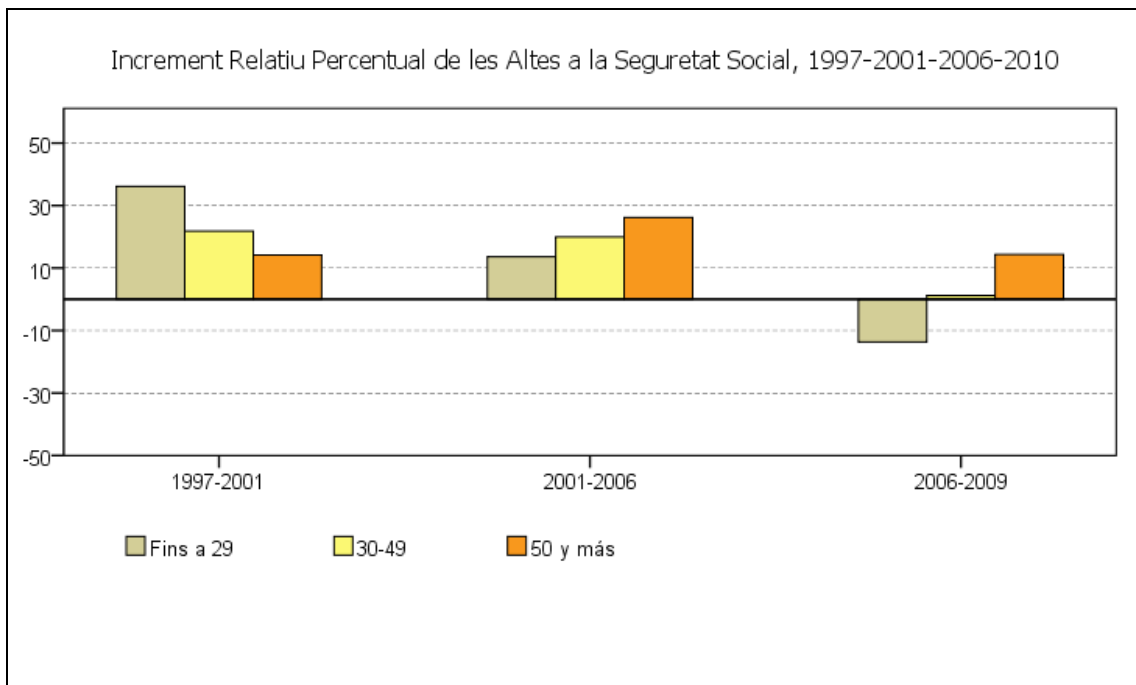
Font: Elaboració pròpia, Ministeri de Treball i immigració, Desembre 2006 i 2010

Els contractes Eventuals per circumstàncies de la producció són els contractes inicials més registrats en les trajectòries laborals femenines, seguit per els d'Obra i Servei i els d'interinitat. En el cas de les dones de 50 anys i més destaca l'augment dels contractes d'interinitat respecte el **2006**. Així, per aquell any es van registrar **16.3%** de contractes inicials d'interinitat, mentre que al **2010** el percentatge va ser d'un **23.9%**. D'altre banda, els contractes eventuals per circumstàncies de producció, tot i ser dels contractes inicials més utilitzats, han tingut un descens des del 2006, amb una diferència de més de 7 punts.

Malgrat aquest augment percentual, els contractes inicials efectuats estan en la línia de les altres franges d'edat evidenciant que la temporalitat es perfila com un element intrínsec en la trajectòria laboral de les dones.

4.3.- Seguretat social

De la mateixa manera que ha augmentat la taxa d'ocupació, també ha augmentat el Increment Relatiu Percentual de les Altes a la Seguretat Social en les dones de 50 anys i més. La següent taula, mostra l'evolució de les Altes a la Seguretat Social de les dones en totes les seves franges d'edat.



S'observa una tendència alcista de les Altes a la Seguretat Social de les dones de 50 anys i més en el temps. Mentre que fins al 2006 hi ha un increment de les Altes a la Seguretat Social en totes les franges d'edat, a partir d'aquesta època destaca l'afiliació de les dones de 50 anys i més a la Seguretat Social, en detriment d'un descens en l'afiliació de les dones de fins a 29 anys.

Malgrat la tendència alcista de les dones de 50 anys i més en les Altes a la Seguretat Social, el percentatge de dones que cotitzen a la Seguretat Social és significativament inferior a les dones de les altres franges d'edat.

Percentatge de dones que cotitzen a la Seguretat Social Estat Espanyol, 1997-2010

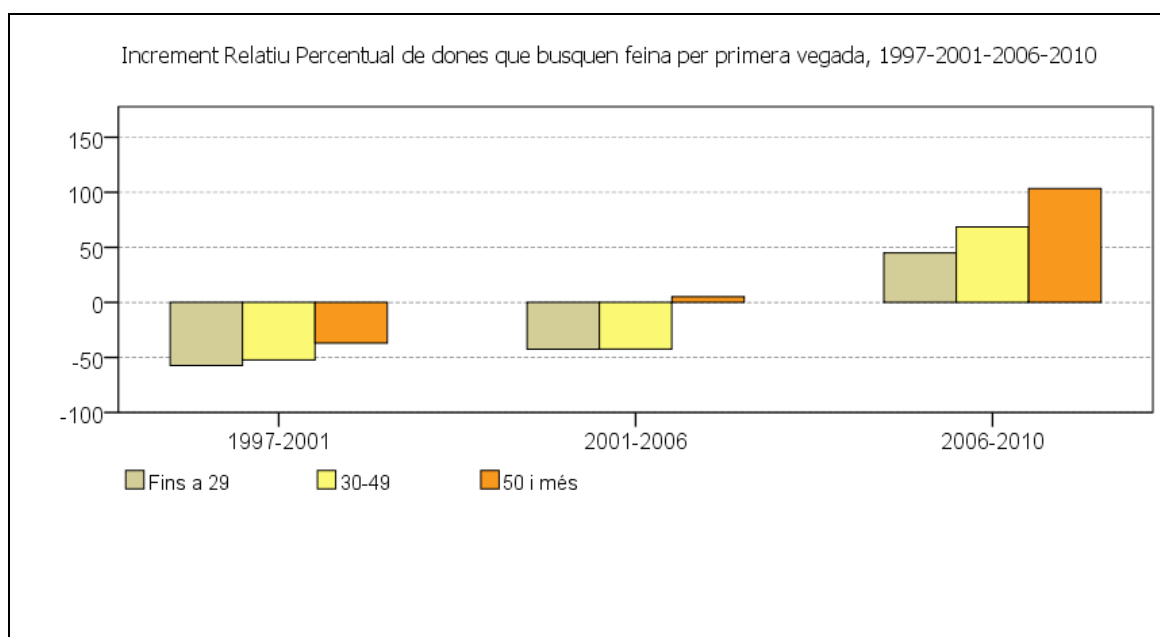
Any	29 anys i menys	30 a 49	50 i més
1997	31,74	41,99	12,24
2001	43,2	51,15	13,97
2006	49,08	61,36	17,63
2009	42,38	62,09	20,16

Font: Elaboració pròpia, INE, Moviment Laboral Registrat, 1997-2009
Padró d'habitants, 1997-2009

Parlar de cotitzacions a la Seguretat Social implica parlar de drets adquirits de la participació al mercat de treball, de protecció social i de pobresa. La taxa de risc de pobresa és major quan la persona està aturada o inactiva que quan la persona està ocupada. La taxa de risc de pobresa dependrà doncs de la situació respecte de l'activitat econòmica i la situació professional

4.4.- Recerca de la primera ocupació

En relació a les dades mostrades anteriorment, és interessant analitzar el percentatge de dones que busquen feina per primera vegada.



S'observa que a partir de principis de l'any l dos mil comença a haver un augment significatiu de dones de 50 anys i més que busquen feina per primera vegada, mentre que en les altres franges d'edat l'augment es troba a partir del 2006. Tot i així, l'increment relatiu de les dones que busquen feina a partir dels 50 anys és significativament més alt que a les altres franges d'edat.

Malgrat aquest augment la població activa en aquesta franja d'edat és menor que en



les altres franges d'edat. Però encara que és menor el nombre de persones que busquen feina en aquesta franja d'edat, les dades són rellevants. Així:

Dones que busquen feina per primera vegada, rangs d'edat.

Estat espanyol

	Fins a 29	30-49	50 y més	Total
1997	401.400	95.500	10.000	506.900
2001	171.100	45.600	6.300	223.000
2006	98.200	26.300	6.600	131.100
2010	141.900	44.400	13.500	199.800

Font: Elaboració pròpia, INE Enquesta de Població Activa, 1997-2010

En termes generals, el nombre de dones que buscaven feina per primera vegada va tendir a disminuir des de finals de la dècada dels noranta fins al 2010 on, a partir d'aquest any, el nombre tornar a augmentar. Aquesta tendència lineal és similar a totes les franges d'edat excepte per a les dones de 50 anys i més. En aquesta franja d'edat, l'augment de dones que busquen feina per primera vegada comença a augmentar a partir del 2006 fins situar-se al 2010 a nivells superiors que al 1997. Cal remarcar aquesta dada, ja que en les altres franges d'edat el nombre de persones que busquen feina per primera vegada augmenta però no supera els nivells de l'any 1997.

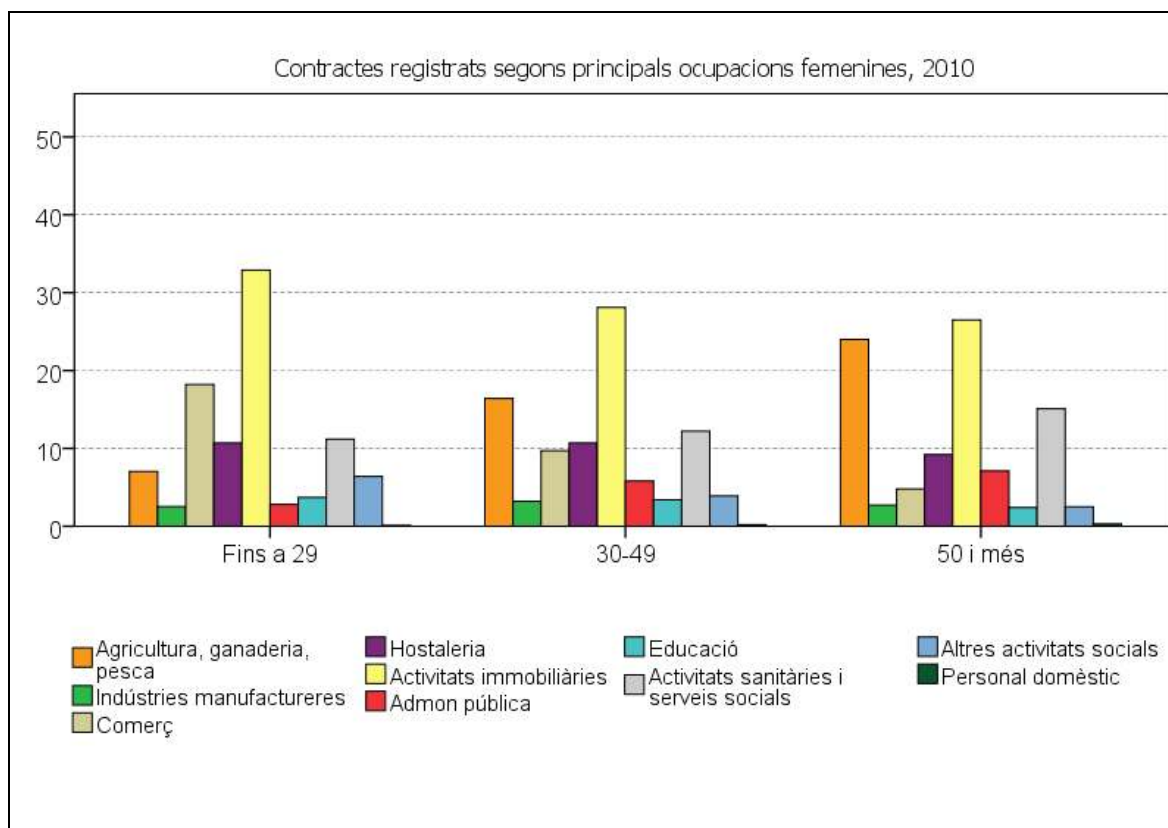
Una de les explicacions a aquest fet és el context de la greu crisi econòmica que estem patint. La destrucció massiva de llocs de treball en sectors productius tradicionalment masculinitzats i l'elevada taxa d'atur, fan que les dones de 50 anys i més que, tradicionalment havien estat dedicades a tasques de cura i atenció, s'hagin d'afrontar a la recerca d'una primera ocupació.

4.5.- Sectors productius

A l'any 2010 les principals activitats femenines realitzades per les dones de 50 anys i més van ser :

- les Activitats Immobiliàries,
- les d'Agricultura, Ramaderia i Pesca
- les Activitats Sanitàries i de Serveis Socials.

El següent gràfic mostra la distribució dels contractes registrats segons les principals activitats femenines en funció dels trams d'edat, per l'any 2010.



Les Activitats Immobiliàries són les que presenten més volum de contractació en les dones de 50 anys i més. Segons la classificació de la CNAE, aquestes inclouen tant:

- les agències immobiliàries



- els serveis administratius i auxiliars
- els/les tècnics/es i professionals de recolzament.

El volum dels contractes per aquests tipus d'activitats ha estat relativament estable des del 2006. Així, mentre en aquest any hi havia un **27%** de contractes registrats en dones de 50 anys i més, al 2010 el percentatge és similar, un **26.5%**. Malgrat la crisi, que ha provocat una davallada en el sector de la construcció, el volum de contractació en aquests tipus d'activitats és alt en les dones d'aquesta franja d'edat. L' explicació ve donada, d'un banda perquè la Classificació Nacional d' Activitats Econòmiques (CNAE), inclou les activitats de tipus administratiu dins d'aquesta categoria i per l' increment de les activitats immobiliàries a costa del lloguer.

El segon tipus d'activitats en les que predominen les dones de 50 anys són en les activitats relacionades amb el sector de l'Agricultura, Ramaderia i Pesca. Al 2006, el nombre de contractes registrats en aquest sector va ser del **27.6%**, descendint més de 3 punts percentuals l'any 2010¹⁰. Malgrat aquest descens, continua sent un dels sectors amb major nombre de contractes registrats en el 2010. Una de les explicacions és que les dades són del volum total de les persones ocupades, sense fer distinció entre contractació per compte pròpia i d'altri.

Respecte al tercer tipus d'activitats amb el major nombre de contractes registrats per a dones de 50 anys i més són les activitats sanitàries i de serveis socials. Aquestes activitats en el 2010 s'han perfilat com un dels tipus d'activitats amb una evolució més destacada en termes de contractació registrada respecte a l'any 2006 (passant del **9.5%** al **15%** de contractació registrada al 2010). Cal remarcar que la diferència d'aquesta activitat respecte a la contractació registrada dels dos grups d'activitats anteriors és pronunciada.

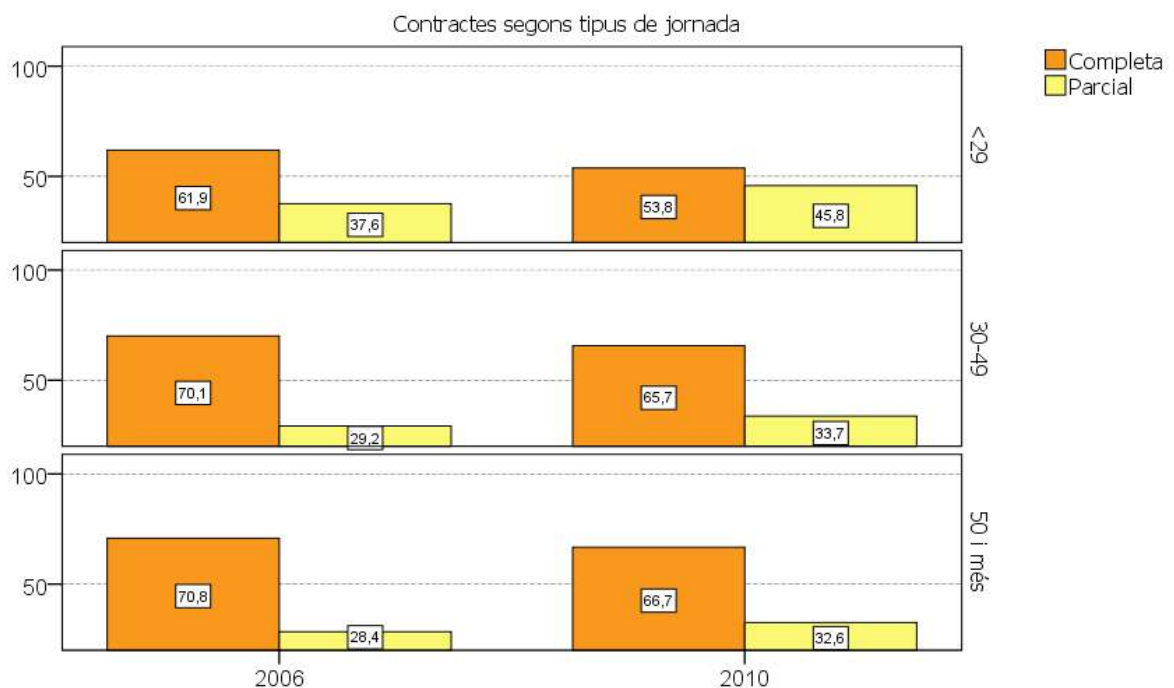
Pe últim cal destacar també, l'augment dels contractes registrats a l'Administració Pública, passant d'un **5.5%** en l'any 2006 al **7.1%** a l'any 2010. Aquest fet pot tenir

¹⁰ Font: Ministerio de Trabajo e Inmigración
C/ Junta de Comerç, 17, entl. 08001 Barcelona. Tel: (+34) 93.301.11.95, Fax: (+34) 93.301.07.63,
fmac@fmac.org

relació en la major concentració en contractes inicials d'interinitat en les dones de 50 anys i més.

4.6.- Distribució de la jornada¹¹

Finalitzem aquest històric amb la distribució dels contractes de les dones en les diferents franges d'edat segons el tipus de jornada.



En termes generals, s'observa que la jornada parcial augmenta en totes les franges d'edat, mentre que la jornada completa disminueix. Si ens centrem en les dones de 50 anys i més s'observa que les dones s'acullen més a contractes a jornada completa, tot i que el volum de la contractació a jornada parcial des del 2006 (un **4.2%** més de contractes en aquesta modalitat). Al 2010, la contractació a jornada completa ha disminuït un **4.1%** respecte el 2006.

¹¹ Els percentatges no sumen 100%, degut a que no s'ha inclòs la variable "altres tipus de jornada"

4.7.- Destrucció d'Ocupació (ERO's)

En quina mesura afectes els Expedients de Regulacions als homes i a les dones?

	Persones treballadores afectades per expedients d'extinció d'ocupació 2006-2010				
	Total	Homes	% Homes	Dones	% Dones
2006	27.169	18.534	68,22	8.635	31,78
2010	51.880	37.645	72,56	14.235	27,44

Font: Ministeri de Treball i Immigració

Si comptabilitzem els guix del Expedients de Regulació d'Extinció de l'Ocupació de l'any del 2006 al 2010 la primera dada que hem de tenir en compte és que per al total, aquests han pujat considerablement. Però tenint en compte el sexe de les persones a les que afecten aquestes regulacions, veiem que les xifres són bastant més altes per als homes que no pas per a les dones. Aquesta és una tendència normal, donat a que l'ocupació masculina és més alta que la femenina. Però, anem una mica més enllà:

	Increment Relatiu Percentual de les persones afectades per expedients d'extinció d'ocupació, 2006-2010		
	Total	Homes	Dones
2006	27.169	18.534	8.635
2010	51.880	37.645	14.235
IRP 06-10	90,95	103,11	64,85

Font: Ministeri de Treball i Immigració

Amb l' Increment Relatiu Percentual veiem que, per al tota, l els expedients han crescut un 90%. Aquest creixement ha afectat a tots dos sexes però proporcionalment han crescut més per als homes que per a les dones. Si és veritat que, donat a que els nivells d'ocupació masculins són més alts que els femenins, percentualment, la destrucció d'ocupació ha afectat més als homes que a les dones.



5.- ON PODEM TROBAR A AQUESTES DONES ?

Per tal de complementar l'anàlisi de la situació laboral de les dones de 50 anys i més, és interessant observar com es distribueixen i on es concentren aquest grup de dones dins del mercat de treball.

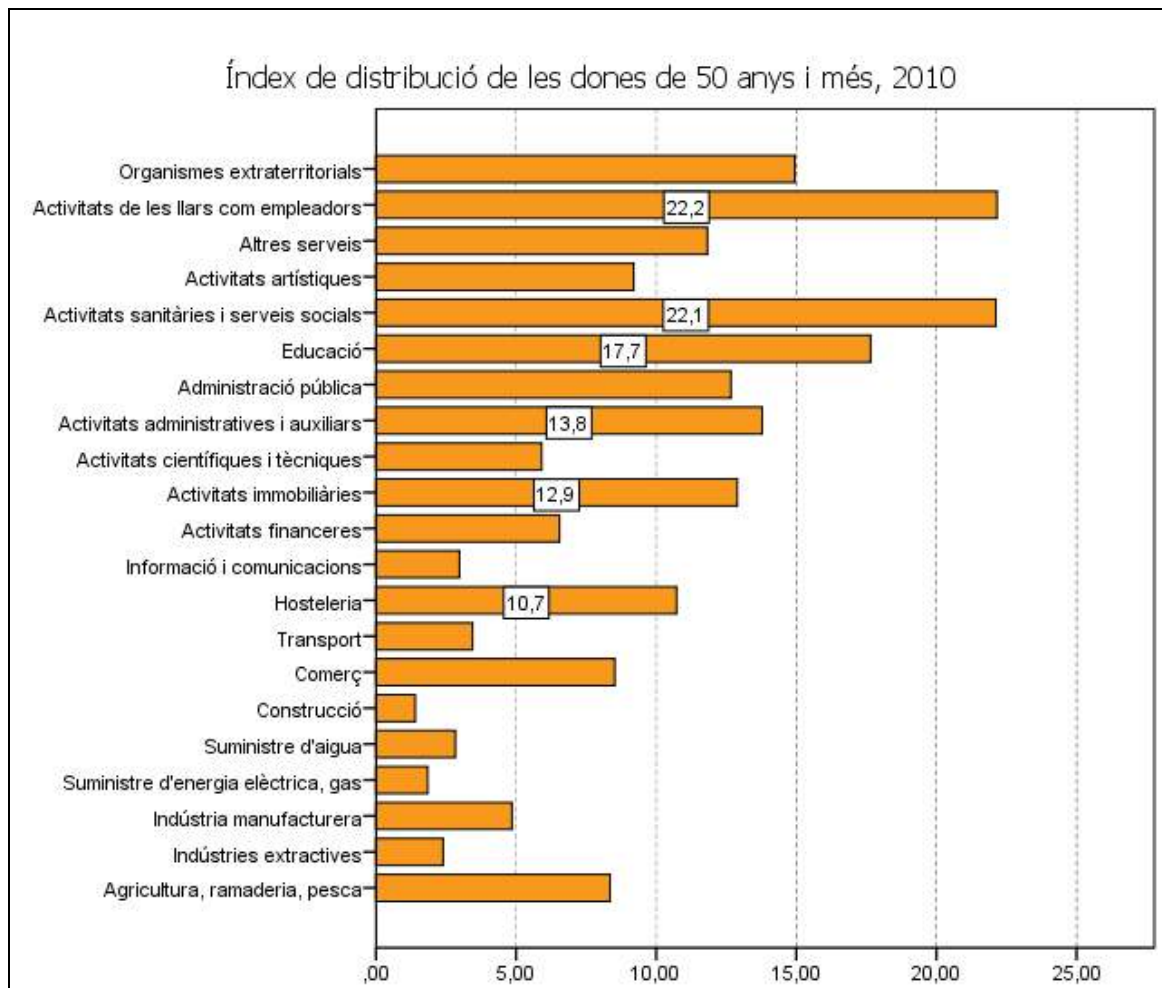
En totes les franges d'edat, la incorporació de les dones al món laboral s'ha concentrat fonamentalment en el sector de serveis, i dins d'aquest sector, en un reduït nombre d'ocupacions. Es pot afirmar que l'augment de demanda d'aquests tipus d'ocupacions ha estat conseqüència entre d'altres del procés d'externalització d'aquelles tasques que, històricament, han estat realitzades per les dones: -neteja, cuina, cura de persones, educació. En definitiva, el que es coneix per segregació laboral per gènere¹².

5.1. Índex de Distribució¹³

Si observem en quins sectors es distribueixen les dones de 50 anys i més, en funció del conjunt de persones treballadores trobem que:

¹².- concentració en determinades ocupacions o activitats

¹³.- **Índex de distribució:** percentatge de dones que treballen en cada sector econòmic sobre el total de persones treballadores en aquell sector



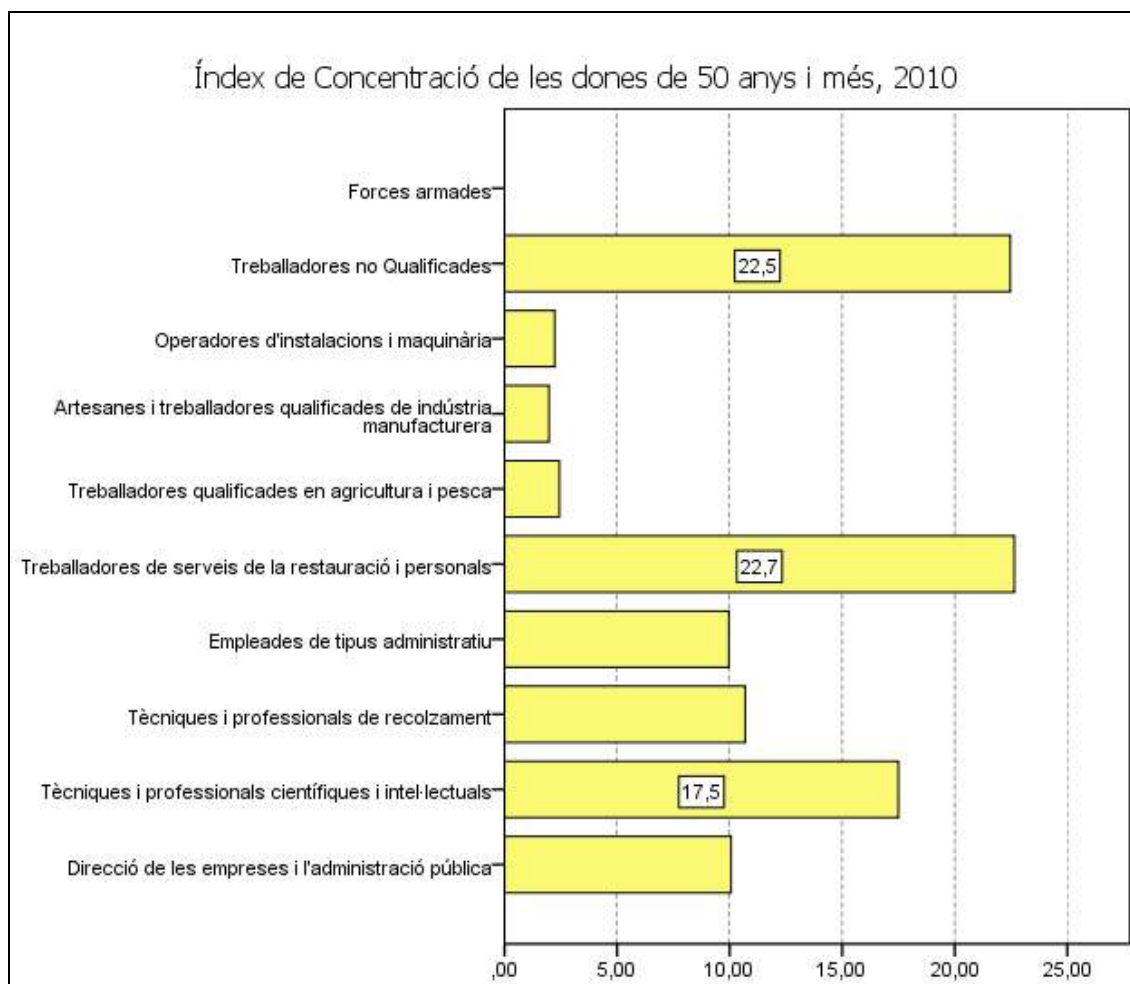
Font: Elaboració pròpia, INE, Enquesta de la Població Activa, 2010

Entre les primeres posicions trobem:

- les activitats de les llars com a empleadores
- les activitats sanitàries i serveis socials
- sector educatiu
- les activitats administratives i immobiliàries.
- També destaca el percentatge de dones que es distribueixen en el sector de l'hoteleria.

En aquest sentit, els sectors on es distribueixen les dones de 50 anys i més són sectors tradicionalment feminitzats

5.2. Índex de Concentració¹⁴



Font: Elaboració pròpia, INE, Enquesta de Població Activa, 2010

Si observem el percentatge de concentració dones de 50 anys i més , en funció del total d'ocupacions les dades mostren que:

- les treballadores de serveis de restauració i serveis personals (22.7%)
- les treballadores no qualificades (22.5%)
- les tècniques i professionals científiques i intel·lectuals (17,5)

¹⁴ .- **Índex de concentració:** percentatge de dones en cada ocupació sobre el total de dones ocupades



Aquestes són les professions que presenten majors índex de concertació. D'aquesta forma hi ha un alt grau de concentració en ocupacions no qualificades, com per exemple el treball domèstic.

Les que demanen una certa qualificació són els serveis personals i de restauració. I les ocupacions que demanen molta qualificació són les tècniques i professionals científiques i intel·lectuals.

Potser la radiografia de la concentració de les dones de 50 anys i més en el sector Serveis, sector productiu tradicionalment feminitzat, està començant a canviar. L'actual context de crisi i l'eclosió i davallada de la bombolla del sector de la construcció, sector altament masculinitzat i amb altes taxes de desocupació, pot ser la resposta a aquest canvi. La recuperació econòmica passa per traslladar o drenar a la població masculina cap a altres branques d'activitat, comportant variacions en l'encaix que fins ara ha tingut la concentració laboral per sexe¹⁵.

¹⁵ .- Així ho manifesta Luque Gargía, Lúdia a *Anàlisi empíric de la crisi econòmica en el mercat de treball dels països europeus: Una perspectiva de gènere i activitat econòmica*.



6.- CONCLUSIONS

- Fins ara, una de les cares de la desigualtat en el mercat de treball ha estat el sexe. Aquesta realitat encara es manté però, amb aquest informe, s'observa que a aquest factor, interrelaciona amb un altre: l'edat.
- Una de les primeres explicacions de l'augment de la ratio de població activa femenina, en la franja d'edat de 50 anys i més, la trobem en que en èpoques de crisi aquestes dones que abans formaven el grup de persones estadísticament inactives, ara surten al mercat de treball a la recerca de feina. Aquesta afirmació es reforça amb les dades exposades en relació al Increment Relatiu Percentual de les dones que busquen feina per primera vegada i que es concentren en el grup de dones de 50 anys i més.
- La creació d'ocupació per aquesta franja d'edat es situa en el sector Serveis. Concretament en, Activitats Immobiliàries, Sanitàries i Serveis Socials.
- La destrucció de part del teixit productiu, i malgrat no es disposa de dades disgregades per edat relatives a les ocupacions on s'han concentrat dones sotmeses a ERO's d'extinció, la realitat és que en una part del treball de la indústria que depèn de l'automòbil ha augmentat el nombre d'aturades. És per això que pensem que hi ha un transvasament d'aquestes dones sotmeses a un ERO d'extinció cap al Sector Serveis, sector altament feminitzat i en el que una part del nombre d'aquestes dones aturades pot correspondre a la franja d'edat de dones de 50 anys i més.
- L'alt grau d'externalització o privatització de determinats Serveis Públics com Educació, Sanitat i Serveis Socials, ha provocat un increment de l'oferta i la demanda de persones treballadores dins d'aquests sectors.
- La Llei de Dependència va instaurar la figura de les cuidadores informals. Això ha comportat un augment de la demanda, en aquelles llars de persones



dependents, de dones de 50 anys i més per a desenvolupar aquestes tasques de cura i atenció. En aquest sentit, afirmem que el increment de la taxa d'ocupació en les llars com a empleadores respon al desenvolupament de la llei de Dependència.