

Informe INSOCAT

per a la millora de l'acció social

Indicadors socials a Catalunya en relació al context estatal i europeu

Núm. 0 | MARC DE REFERÈNCIA



VERSIÓ REDUÏDA
Podeu consultar l'informe complet a
www.acciosocial.org/insocat-num0-abril2012

ABRIL 2012
www.acciosocial.org



Introducció	4
Metodologia: la tria dels indicadors	4
Definicions i Anàlisi	4
1. Desigualtats i renda	5
1.1 Taxa de risc a la pobresa	5
1.2 Indicadors de distribució personal de la renda	6
2. Treball	7
2.1 Evolució recent de l'atur	7
2.2 Atur de llarga durada	8
3. Educació. Abandonament prematur dels estudis	9
4. Habitatge. Desnonaments	10
5. Protecció social	11
5.1 Renda Mínima d'Inserció	11
5.2 Inversió en protecció social a la UE	12

ECAS és una federació d'Entitats Catalanes d'Acció Social que agrupa 85 organitzacions sense afany de lucre que atenen 795.000 persones l'any. L'atenció directa que presten les organitzacions membres d'ECAS i la tasca de la pròpia federació per vertebrar el sector es fonamenten en voluntat de transformar la societat per fer-la més justa i igualitària. En la nostra tasca diària prioritzem l'atenció a col·lectius en situació o risc d'exclusió per tal que els drets de totes les persones es facin efectius i possibilitin l'exercici de la plena ciutadania.

Podeu consultar l'informe complet a
www.acciosocial.org/insocat-num0-abril2012

Introducció

El fort impacte de la crisi a Catalunya –amb l'em-pobriment d'amplis sectors de la població i l'endu-riment de les condicions de vida d'aquells que ja vivien en situació d'exclusió i pobresa— és a hores d'ara una evidència i es veu reflectit en la immensa majoria dels indicadors actualitzats de què dispo-sem. La crisi social, conseqüència de la crisi econòmica i financera, **està arribant a tots els racons del país** i afecta grups socials fins no fa gaire 'integrats'. Juntament amb els col·lectius tradicionalment vulnerables, homes i dones autòctons d'edat i formació mitjana estan començant a viure també situacions de misèria i exclusió. El (re)inici de processos d'emigració de joves cap a l'estranger i l'augment de les bosses de pobresa extrema són altres elements clau d'aquest moment històric que el present informe recull i analitza.

La federació d'Entitats Catalanes d'Acció Social (ECAS) publicarà periòdicament aquest recull d'indicadors amb la intenció fonamental de posar al servei de les entitats membres, el tercer sector social i tots els agents interessats un **document amb informació seleccionada** que ens permeti actuar partint del **coneixement de la realitat socioeconòmica** en què ens trobem. Vegeu la versió completa d'aquesta primera edició de l'INSOCAT, que ens proporciona un marc de referència a partir del qual anirem actualitzant les dades, a www.acciosocial.org/insocat-num0-abril2012

Metodologia: la tria dels indicadors

L'interès acadèmic i polític per l'anàlisi de la pobresa i l'exclusió social a l'Europa contemporània recomença a mitjans de la dècada del 1970, tot just iniciada la crisi del petroli. Fins aquell moment, l'Estat del Benestar havia estat proporcionant un coixí de seguretat mínima al conjunt de la població de la majoria dels països europeus; des de llavors, l'interès per l'anàlisi de la pobresa i l'exclusió social s'ha anat estenent i intensificant.

La Cimera de Lisboa celebrada l'any 2000 va ser la primera que, a escala europea, va marcar uns

objectius polítics comuns de lluita per a la inclusió social, i va sorgir així la necessitat de comptar amb una sèrie d'indicadors que permetés comparar Estats i territoris. El Subgrup d'Indicadors (ISG) del Comitè de Protecció Social va ser l'encarregat de desenvolupar aquesta tasca: definir els indicadors i les eines necessàries per poder comparar els resultats de les polítiques estatals en funció dels objectius comuns. Un procés de debat i consens entre acadèmics, polítics i agents de la societat civil que va acabar establint un grup d'indicadors clau que tots els estats havien de plasmar als seus Plans Nacionals per a la Inclusió.

Malgrat que l'etapa de l'Estratègia de Lisboa ja ha finalitzat –actualment estem en la d'Europa 2020—, entenem que tot aquell esforç segueix sent vàlid. De fet, l'eina principal per a l'estudi dels processos d'exclusió social i les situacions de pobresa –l'Enquesta de Condicions de Vida, consensuada a escala europea— segueix viva i és utilitzada pels investigadors especialitzats en aquest àmbit.

És per aquest motiu que a l'hora d'utilitzar un grup d'indicadors per a aquest informe hem optat per posar en valor aquest esforç col·lectiu. El conjunt de dades que presentem a continuació graviten a l'entorn d'aquest consens europeu. L'informe detalla els resultats de l'última versió dels *Indicadors de Laeken* disponibles en l'àmbit català i els complementa amb altres indicadors que poden aportar llum a aquesta aproximació a la realitat de la pobresa i l'exclusió al nostre país en l'actual context de crisi econòmica i social.

Perquè aquests indicadors?

- Perquè estan consensuats en l'àmbit europeu
- Perquè són comparables a escala europea
- Perquè, dels que compleixen els dos requisits anteriors, són els disponibles per a Catalunya.

Definicions i Anàlisi

Cadascun dels epígrafs de l'informe s'obre amb una definició del concepte i es tanca amb un anàlisi de les dades corresponents a cada punt. La majoria de les definicions estan basades en les de l'Institut d'Estadística de Catalunya (Idescat), adaptades a un llenguatge més entenedor en la mesura del possible.

1. Desigualtats i renda

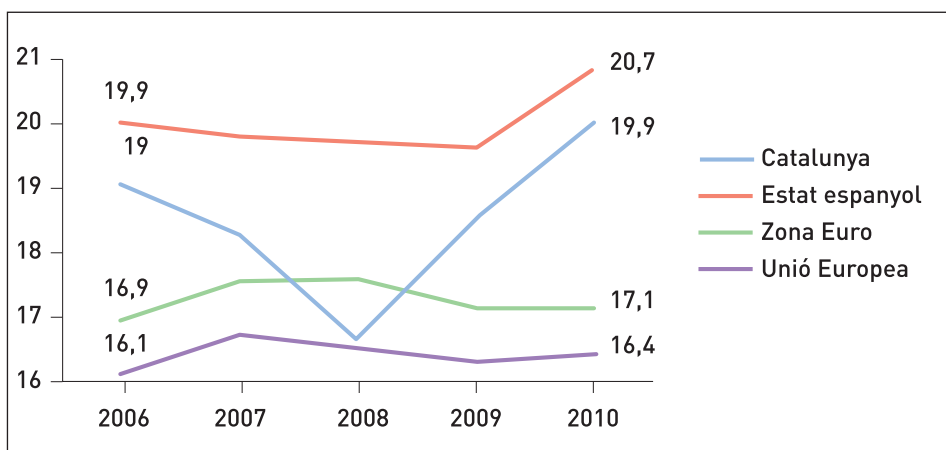
1.1 Taxa de risc a la pobresa

Definició: Percentatge de persones que viuen en llars amb una Renda Disponible Equivalent inferior al 60% dels ingressos medians corresponents al tipus de llar. L'equivalència es construeix sobre la base dels índexs de l'OCDE modificats.

Anàlisi:

- Destaca l'augment progressiu de la taxa de risc a la pobresa des de l'inici de l'impacte de la crisi, l'any 2008. Actualment se situa en un 20%: una de cada cinc persones viu en situació de risc a la pobresa.
- La diferència entre la taxa de risc a la pobresa d'homes i dones s'ha mantingut més o menys estable i segueix sent important (més de tres punts). La diferència a Catalunya és clarament superior a la de l'Estat espanyol i el conjunt europeu.
- Es trenca una tendència històrica: la població de més edat ja no és la més exposada a la pobresa, sinó que són els menors de 16 anys el col·lectiu amb major risc. Al llarg dels anys, es constata un clar descens de la taxa de risc entre les persones més grans i un augment entre els més joves i els adults.
- La taxa de risc a la pobresa més alta es dona entre les nenes i adolescents de menys de 16 anys, seguida per la de les dones de més de 65 anys.

Gràfica 1. Evolució de la taxa de risc a la pobresa 2006-2010 (%)



Font: Idescat (Institut d'Estadística de Catalunya). EU-SILC 2010

1.2 Indicadors de distribució personal de la renda

Definicions:

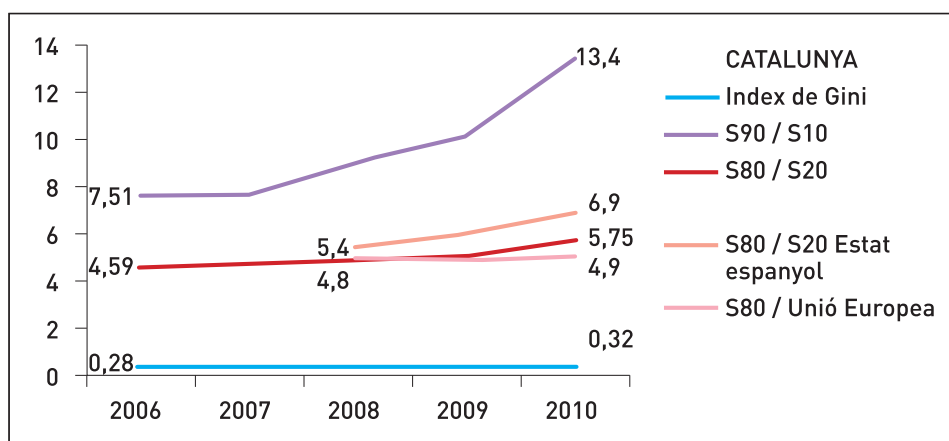
Índex de Gini: mesura el grau de desigualtat en una distribució d'una variable contínua, i s'empra tradicionalment per mesurar la desigualtat econòmica. El rang dels valors de l'índex de és d'0 i 1, i una disminució en el seu valor pot interpretar-se com una reducció de la desigualtat. L'índex de Gini permet comparacions territorials i temporals, possibilitant una anàlisi que fa palès l'augment o la disminució de la desigualtat econòmica.

S80/20 i S90/10: Els índexs de ràtio S80/20 i S90/10 mesuren la desigualtat en la distribució a través de ràtios entre centils. El més usat és l'S80/20, que s'interpreta com la renda que s'obté pel quintil superior (el 20% de la població amb un nivell econòmic més alt en relació amb la del quintil inferior). L'índex S90/10 repeteix la mateixa interpretació, però en relació amb el decil superior (el 10% de la població amb un nivell econòmic més alt en relació amb el decil inferior).

Anàlisi:

- Augment clar de tots els indicadors de desigualtat de renda, especialment accentuat entre aquelles persones més riques i més pobres: els rics són cada vegada més rics i els pobres, cada vegada més pobres.
- L'augment de la desigualtat es dona a casa nostra (25% a Catalunya des del 2006 fins el 2010 i 28% a l'Estat espanyol des del 2008 fins el 2010, segons l'índex S80/20) però no a la resta de la Unió Europea (pràcticament no varia).

Gràfica 2. Evolució de les desigualtats de renda a Catalunya, Estat espanyol, Unió Europea



Font: Idescat (Institut d'Estadística de Catalunya) a partir de dades de l'Enquesta de condicions de vida de l'INE (Instituto Nacional de Estadística) i Eurostat

2. Treball

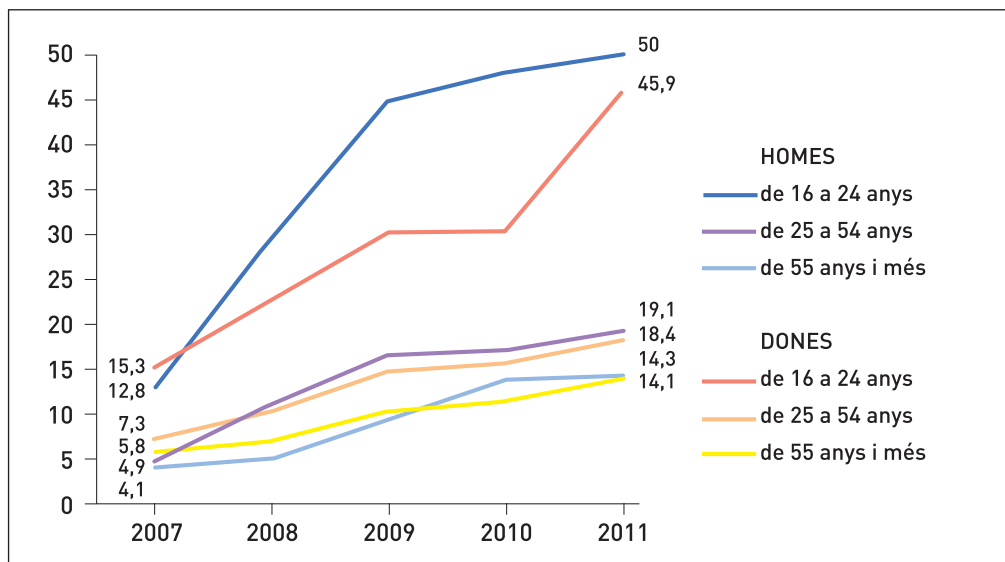
2.1 Evolució recent de l'atur

Definició: l'Enquesta de Població Activa considera aturades aquelles persones de 16 anys o més que reuneixen simultàniament les condicions següents: a) estar sense feina, no haver tingut una ocupació per compte d'altri ni per compte propi durant la setmana de referència; b) en recerca de feina, haver iniciat la recerca de feina per compte aliè o haver fet gestions per establir-se pel seu compte durant el mes precedent; c) estar disponible per treballar, en condicions de començar a fer-ho en un termini de dues setmanes.

Anàlisi:

- Un dels primers i més importants impactes de l'actual crisi ha estat sobre el mercat laboral, especialment en termes de destrucció de llocs de treball. En els darrers anys l'atur ha augmentat a un ritme vertiginós, amb un fort impacte en tota la població, però especialment en els joves.
- L'atur juvenil és el més elevat, situant-se en un 50% en el cas dels homes i un 46% en el de les dones. La tendència a l'augment també s'ha donat entre la població d'edat més propensa a la integració laboral –i suposadament menys precària– situant-se pràcticament en un 20% en les persones entre 25 i 54 anys.

**Gràfica 3. Evolució de la taxa d'atur en funció del sexe i l'edat (%).
Catalunya 2007-2010 (4ts trimestres)**



Font: EPA (Enquesta de Població Activa)

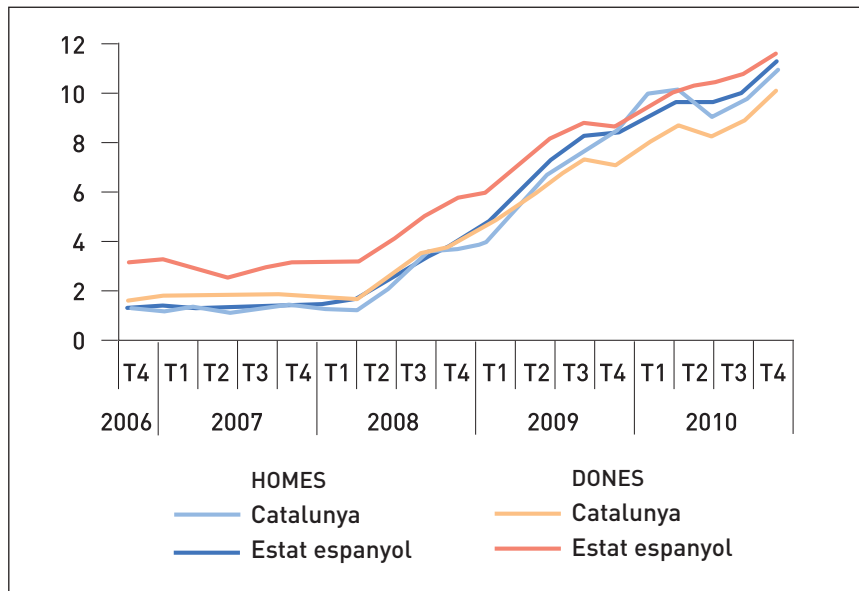
2.2 Atur de llarga durada

Definició: Percentatge d'aturats que porten un any o més en situació d'atur en relació a la població activa total. Població total en atur de llarga durada (≥ 12 mesos d'atur; segons definició de l'OIT) com a proporció de la població activa total (15 anys o més).

Anàlisi:

- Hi ha hagut un augment destacable de les taxes d'atur, que ja ronda el 20% de la població activa tant a Catalunya com a l'Estat espanyol, amb un impacte lleugerament superior entre els homes, l'ocupació dels quals és més intensa en sectors com la construcció.
- L'augment de l'atur ha estat pràcticament igual a l'augment de l'atur de llarga durada, que ha passat de ser insignificant a representar entre un 7 i un 8% de la població, també amb un major impacte entre els homes.
- Les xifres d'atur de llarga durada a Catalunya i l'Estat espanyol doblen aproximadament les mitjanes europees, tant en el cas de la Unió Europea com de la Zona euro.

Gràfica 4. Evolució de la taxa d'atur de llarga durada per sexes. Comparativa Catalunya-Estat espanyol 2006-2011 (%)



Font: Idescat - EPA (Enquesta de Població Activa)

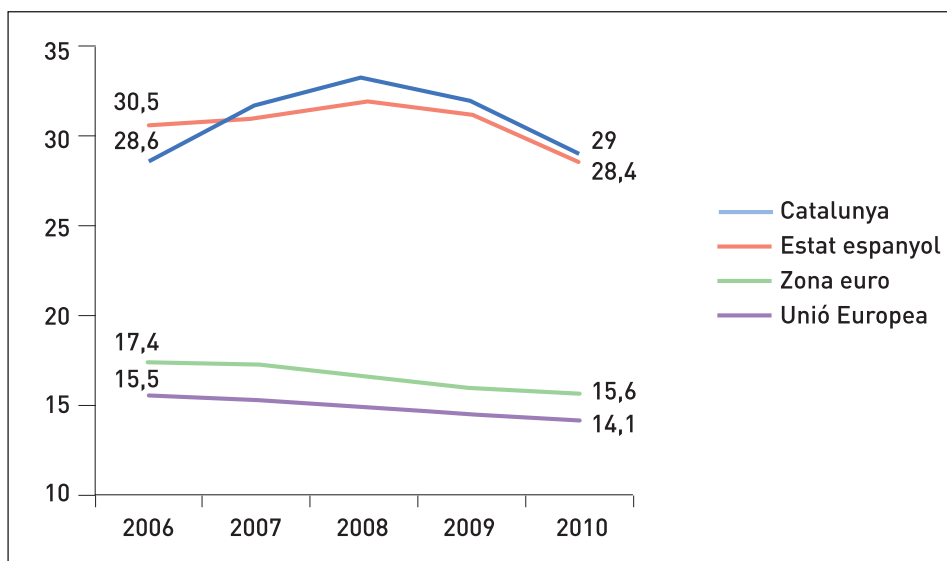
3. Educació. Abandonament prematur dels estudis

Definició: proporció de persones amb un nivell d'educació o formació assolit de 0, 1 o 2 segons la Classificació Estàndard Internacional de 1997 d'Educació, i que no han rebut educació o formació durant les quatre setmanes precedents a l'enquesta.

Anàlisi:

- L'abandonament prematur dels estudis és un dels problemes més importants entre els joves, i un dels que té major impacte en les possibilitats d'èxit en termes d'emancipació i autonomia personal. Tant en el cas de Catalunya com en de l'Estat espanyol, les taxes d'abandonament doblen les mitjanes europees.
- L'abandonament prematur dels estudis és superior a Catalunya que a la resta de l'Estat. Ha disminuït des de l'inici de la crisi i fins a dia d'avui, cosa que podria indicar que era provocat, en part, per les bones condicions salarials ofertes a alguns joves que treballaven en sectors en expansió abans de la crisi.
- La diferència entre homes i dones és notable. Els darrers anys, a Catalunya l'abandonament prematur dels estudis entre els homes ha sigut gairebé 10 punts superior al de les dones, d'un 34% i un 23% respectivament.

Gràfica 5. Evolució de l'abandonament prematur dels estudis (%). Catalunya, Estat espanyol, Zona Euro i Unió Europea. 2006-2010



Font: EPA (Enquesta de Població Activa)

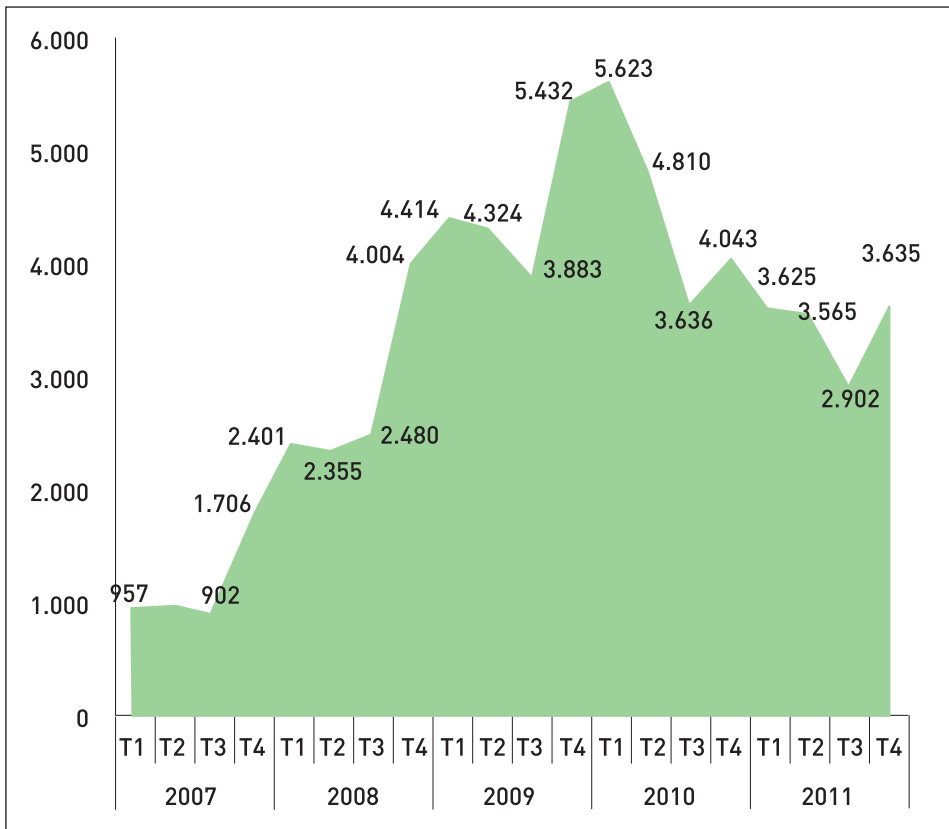
4. Habitatge. Desnonaments

Definició: Es computen aquells procediments que, tramitats en els jutjats de primera instància, permeten exigir el pagament dels deutes garantits per una penyora o hipoteca al creditor amb escriptura d'hipoteca a favor seu, degudament inscrita al Registre de la Propietat.

Anàlisi:

Les execucions hipotecàries a Catalunya han patit un gran augment en tan sols tres anys, malgrat una lleu disminució el darrer any. Des de finals de 2007 fins a principis de 2010 van passar de gairebé 1.000 trimestrals a un pic de 5.623, un augment de més del 500% en dos anys i mig. A finals del 2011 se n'han produït 3.500 trimestrals, més del triple que just abans de l'inici de la crisi.

Gràfica 6. Evolució trimestral del nombre d'execucions hipotecàries. Catalunya 2007-2011



Font: Consejo General del Poder Judicial

5. Protecció social

5.1 Renda Mínima d'Inserció

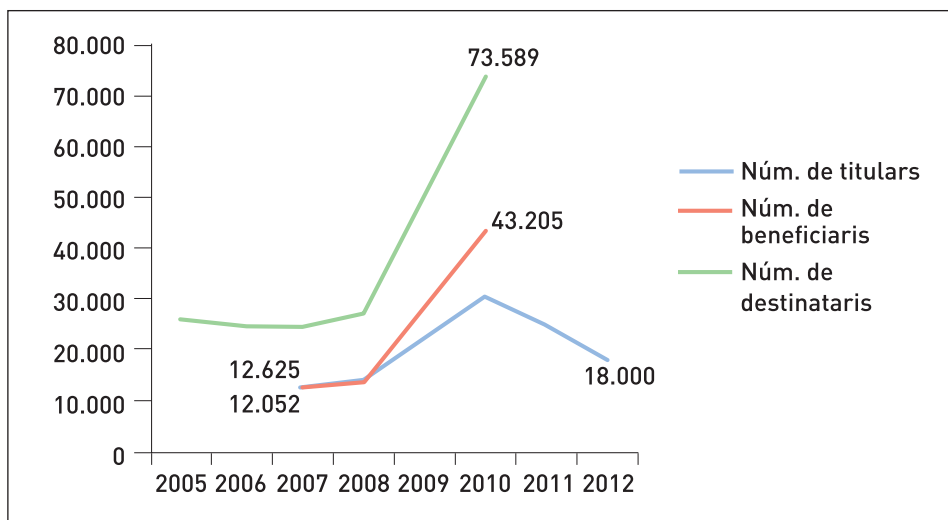
Definició: El maig de 1990 la Generalitat de Catalunya va crear el Programa interdepartamental de la renda mínima d'inserció amb la finalitat de prestar el suport adequat a totes les persones a qui els calgui per tal d'atendre les necessitats bàsiques per viure en la societat, amb els recursos conuenients per mantenir-se i per afavorir-ne la inserció o la reinserció socials i laborals. Entre les actuacions previstes dins els plans individuals d'inserció i reinserció hi ha la prestació econòmica periòdica que es considera en aquest apartat.

Anàlisi:

Les dades de la RMI ens indiquen que el programa no ha deixat de créixer al llarg dels últims anys, excepte pel que fa al nombre de titulars, que ens els últims dos anys ha baixat. La despesa destinada a aquesta prestació ha anat augmentant paulatinament fins l'últim any, en què –a causa de la modificació de la llei que regula el RMI i l'enduriment dels requisits per accedir-hi– s'ha reduït la despesa i el nombre de titulars. La intenció de l'actual Govern és consolidar aquesta tendència, però caldrà veure com evoluciona el procés de reforma del programa.

Gràfica 7. Evolució RMI 2005-2012

(dades 2012 segons previsions efectuades pel Govern de la Generalitat)



Font: Observatori del Treball. Departament d'Empresa i Ocupació

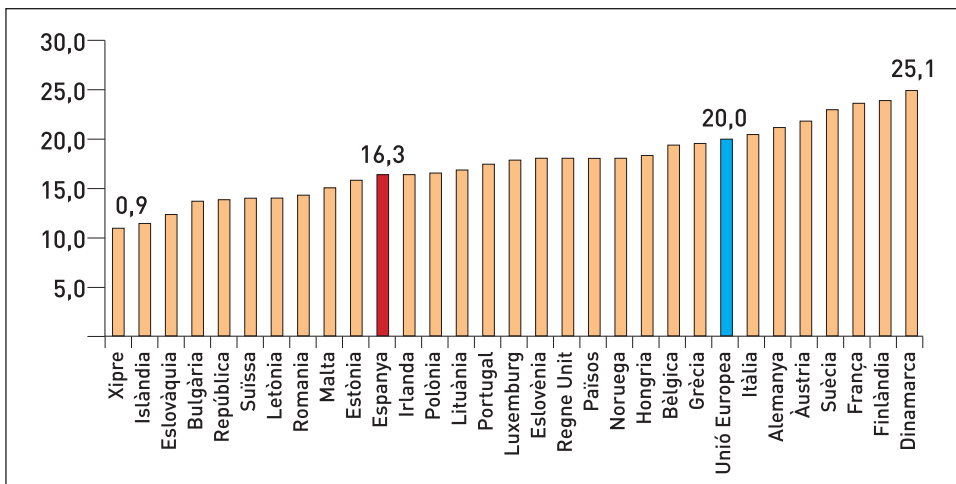
5.2 Inversió en protecció social a la UE

Definició: despesa pública en protecció social dels estats de la Unió Europea. Les dades es presenten com a percentatge del PIB de cada estat. Cobertura geogràfica: Unió Europea, Zona euro, Noruega i Suïssa. Les principals fonts de dades són les autoritats estatals.

Anàlisi:

- La inversió en protecció social a l'Estat espanyol és clarament inferior a la mitjana de la Unió Europea. Mentre que a la UE27 en representa al voltant del 20% del PIB, a l'Estat espanyol es mou entre el 16 i el 17%.
- La inversió en protecció social a l'Estat espanyol ha augmentant paulatinament en els darrers anys (d'un 13% l'any 2000 a l'actual 16-17%) i el gruix de l'augment s'ha produït bàsicament en les partides per a gent gran (pensions), malaltia i atur (prestacions). Els fons destinats, però, han augmentat fonamentalment a causa dels canvis econòmics i demogràfics conjunturals, i no arran de canvis en les polítiques públiques.

Gràfica 8. Inversió en protecció social com a % del PIB. Per països UE 2009



Font: Eurostat