



## **Informe INSOCAT per a la millora de l'acció social**

**Indicadors socials a Catalunya  
en relació al context estatal i europeu**

**Núm. 4 | Escenari postcrisi: treballadors  
pobres, desigualtats més profundes**

**JULIOL 2014  
[www.acciosocial.org](http://www.acciosocial.org)**

**Amb la col·laboració de Cristina Valls | Idees, consultoria i anàlisi social**

Podeu consultar la versió reduïda de l'informe a  
**[www.acciosocial.org/insocat-num4-juliol2014-vreuida](http://www.acciosocial.org/insocat-num4-juliol2014-vreuida)**



## Índex

<b>Introducció</b> .....	2
Metodologia: la tria dels indicadors .....	2
Definicions i anàlisi .....	3
<b>1. Indicadors generals</b> .....	4
1.1. Taxa de risc a la pobresa .....	4
1.2. Aspectes estratègics: transferències socials.....	7
1.3. Taxa AROPE .....	8
1.4. Profunditat i intensitat del risc a la pobresa .....	12
<b>2. Treball i atur</b> .....	14
2.1. Evolució recent de l'atur.....	14
2.2. Atur de llarga durada.....	17
2.3. Llars sense ocupació.....	18
2.4. Contractes de treball registrats .....	20
2.5. Ingressos procedents del treball.....	21
<b>3. Educació</b> .....	23
3.1. Pobresa i nivell formatiu .....	23
3.2. Abandonament prematur dels estudis.....	24
<b>4. Pobresa i llars</b> .....	26
4.1. Risc a la pobresa per tipologia de les llars .....	26
4.2. Privacions materials .....	27
<b>5. Habitatge</b> .....	29
5.1. Taxa de risc a la pobresa per règim de tinença de l'habitatge .....	29
5.2. Execucions hipotecàries .....	30
<b>6. Renda, ingressos i desigualtats</b> .....	32
6.1. Renda Familiar Disponible Bruta.....	32
6.2. Renda mitjana neta anual .....	32
6.3. Indicadors de distribució personal de la renda .....	34
<b>7. Protecció social</b> .....	36
7.1. Renda Mínima d'Inserció .....	36

ECAS és una federació d'Entitats Catalanes d'Acció Social que agrupa prop d'un centenar d'organitzacions sense afany de lucre que atenen 800.000 persones l'any. L'atenció directa que presten les organitzacions membres d'ECAS i la tasca de la pròpia federació per vertebrar el sector es fonamenten en la voluntat de transformar la societat per fer-la més justa i igualitària. En la nostra tasca diària prioritzem l'atenció a col·lectius en situació o risc d'exclusió per tal que els drets de totes les persones es facin efectius i possibilitin l'exercici de la plena ciutadania.



## **Introducció**

Després de set anys de crisi econòmica, social i financera, amb un fort impacte sobre les classes mitjanes i baixes, els Governos català i espanyol destaquen que hi ha signes de certa millora de la situació econòmica i laboral. Malgrat aquests indicadors, la crisi encara persisteix i l'escenari post-crisi que es comença a entreveure es caracteritza per un preocupant augment de la precarietat laboral i les desigualtats, tal i com es fa palès en aquesta edició de l'INSOCAT. Un cop passada la crisi, es mantindrà el model de reproducció de les desigualtats socials? Per sortir-ne, cal construir un model social alternatiu al que ha provocat la crisi sistèmica que avui patim.

La reforma laboral de l'any 2012, les mesures d'austeritat i les retallades socials han fet emergir un nou col·lectiu de treballadors pobres en augment a Catalunya: llocs de treball inestables, males condicions laborals i uns ingressos que no superen el llindar de pobresa. Es generen nous llocs de treball, però cada vegada més precaris. El 88% dels contractes laborals signats el 2013 eren temporals i, d'aquests, el 41% tenien una durada màxima d'un mes. Una situació agreujada per les execucions hipotecàries, que no han deixat d'augmentar des de l'inici de la crisi. La taxa de risc a la pobresa ha passat del 16,6 al 20,1% en cinc anys, tot i que el darrer any ha disminuït en quatre dècimes. Es tracta d'un indicador relatiu, de manera que l'evolució de la taxa depèn de l'evolució del conjunt de la societat: si el conjunt de la societat empobreix però les diferències internes es mantenen, la taxa es pot estabilitzar i fins i tot descendir malgrat l'empobriment sigui evident.

Aquesta edició de l'INSOCAT també vol fer palesa la situació de vulnerabilitat de la població infantil. El risc a la pobresa té una forta incidència en els menors de 16 anys (d'un 29,4% els anys 2011 i 2012) i s'observa un increment del nombre d'infants que viuen en llars sense ocupació. Així mateix, la persistència de l'elevat percentatge d'atur juvenil, de més del 50%, posa de manifest la poca efectivitat de les polítiques actives d'ocupació.

La federació d'Entitats Catalanes d'Acció Social (ECAS) publica aquest recull d'indicadors amb la intenció fonamental de posar al servei de les entitats membres, el tercer sector i tots els agents interessats, un document amb informació seleccionada que ens permeti actuar partint del coneixement de la realitat socioeconòmica en què ens trobem.

## **Metodologia: la tria dels indicadors**

La Cimera de Lisboa celebrada l'any 2000 va ser la primera que, a escala europea, va marcar uns objectius polítics comuns de lluita per a la inclusió social, i va sorgir així la necessitat de comptar amb una sèrie d'indicadors de pobresa i exclusió social que permetés comparar Estats i territoris. El Subgrup d'Indicadors (ISG) del Comitè de Protecció Social va ser l'encarregat de desenvolupar aquesta tasca: definir els indicadors i les eines necessàries per poder comparar els resultats de les polítiques estatals en funció dels objectius comuns. Un procés de debat i consens entre acadèmics, polítics i agents de la societat civil que va acabar establint un grups d'indicadors clau que tots els estats havien de plasmar als seus Plans Nacionals per a la Inclusió.

Malgrat que l'etapa de l'Estratègia de Lisboa ja ha finalitzat –actualment estem en la d'Europa 2020–, entenem que tot aquell esforç segueix sent vàlid, encara que cada dia sembla menys abastable amb unes dades que ens mostren major pobresa i més desigualtats. De fet, l'eina principal per a l'estudi dels processos d'exclusió social i les situacions de pobresa –l'Enquesta de Condicions de Vida,



## Informe INSOCAT per a la millora de l'acció social | Núm. 4 Escenari post-crisi: treballadors pobres, desigualtats més profundes

consensuada a escala europea— segueix viva i és utilitzada pels investigadors especialitzats en aquest àmbit.

És per això que a l'hora d'utilitzar un grup d'indicadors per a aquest informe hem optat per posar en valor aquest esforç col·lectiu. El conjunt de dades que presentem a continuació graviten a l'entorn d'aquest consens europeu. L'informe detalla els resultats de l'última versió dels *Indicadors de Laeken* disponibles en l'àmbit català i els complementa amb altres indicadors que poden aportar llum a aquesta aproximació a la realitat de la pobresa i l'exclusió al nostre país en l'actual context de crisi econòmica i social. Aquesta edició de l'INSOCAT inclou les variables de nacionalitat i territori, que permeten donar llum a les especificitats d'alguns col·lectius.

Per primera vegada l'INSOCAT incorpora dades trimestrals sobre les execucions hipotecàries a partir d'una nova estadística publicada recentment per l'Institut Nacional d'Estadística.

Finalment, cal esmentar que les dades de l'Enquesta de Condicions de Vida dels anys 2011 i 2012 han estat recalculades per l'Institut d'Estadística de Catalunya (Idescat) en base a la població del Cens de població i habitatge de 2011. Per aquest motiu, les dades de l'informe que es presenta són diferents de les utilitzades en els anteriors números de l'INSOCAT. L'Idescat preveu revisar properament les dades 2004-2010.

### Per què aquests indicadors?

- **Perquè hi ha consens en l'àmbit europeu**
- **Perquè són comparables a escala europea**
- **Perquè, dels que compleixen els dos requisits anteriors, són els disponibles per a Catalunya**

### Definicions i anàlisi

Cadascun dels epígrafs de l'informe s'obre amb una definició del concepte i es tanca amb un anàlisi de les dades corresponents a cada punt. La majoria de les definicions estan basades en les de l'Institut d'Estadística de Catalunya (Idescat), adaptades a un llenguatge més entenedor en la mesura del possible.

## 1. INDICADORS GENERALS

### 1.1. Taxa de risc a la pobresa

#### Definició

Percentatge de persones que viuen en llars amb una Renda Disponible Equivalent inferior al 60% dels ingressos medians corresponents al tipus de llar. L'equivalència es construeix sobre la base dels índexs de l'OCDE modificats.

**Taula 1. Taxa de risc a la pobresa a Catalunya (%).**  
**Per sexe i edat. 2012**

2012	Homes	Dones	Total
Menys de 16	28,6	30,2	29,4
de 16 a 64	19,6	20,6	20,1
65 i més	8,1	12,1	10,4
16 i més	17,6	18,7	18,2
<b>Total</b>	<b>19,5</b>	<b>20,6</b>	<b>20,1</b>

Font: Idescat. A partir de les dades de l'Enquesta de Condicions de Vida de l'INE. EU-SILC 2012.

**Taula 2. Taxa de risc a la pobresa a Catalunya (%).**  
**Evolució 2008-2012**

Any	Menys de 16 anys	de 16 a 64 anys	65 anys i més	16 anys i més	Total
<b>2012</b>	29,4	20,1	10,4	18,2	20,1
<b>2011</b>	29,4	19,1	17,5	18,8	20,5
<b>2010</b>	23,7	18,6	21,4	19,1	19,9
<b>2009</b>	23,4	15,6	25,1	17,5	18,4
<b>2008</b>	17,6	14,3	25,4	16,4	16,6

Font: Idescat. A partir de les dades de l'Enquesta de Condicions de Vida de l'INE. EU-SILC 2008-2012.

**Taula 3. Taxa de risc a la pobresa a Catalunya, comparativa amb l'Estat espanyol i Europa (%). Evolució 2008-2012**

		2008	2009	2010	2011
<b>Catalunya</b>	<b>Homes</b>	15	16,7	18,5	19,5
	<b>Dones</b>	18,1	20	21,3	20,3
	<b>Total</b>	16,6	18,4	19,9	20,5
<b>Espanya</b>	<b>Homes</b>	19,5	19,1	20,8	21,6
	<b>Dones</b>	21,9	21,1	22,1	22,7
	<b>Total</b>	20,8	20,1	21,4	22,2
<b>Zona euro</b>	<b>Homes</b>	15	15	15,4	16,2
	<b>Dones</b>	17	17	17	17,6
	<b>Total</b>	16,1	16	16,2	16,9
<b>Unió Europea</b>	<b>Homes</b>	:	:	15,7	16,2
	<b>Dones</b>	:	:	17,1	17,7
	<b>Total</b>	:	:	16,5	16,9

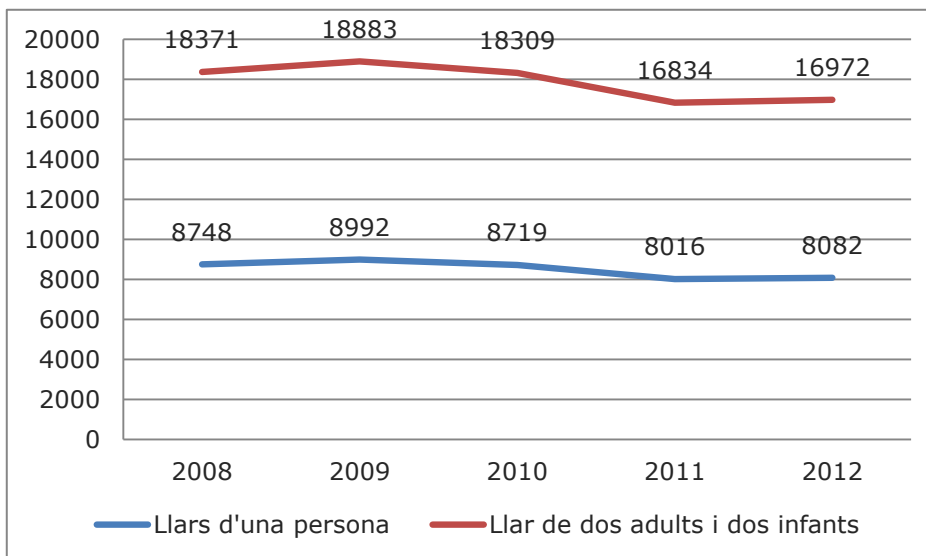
Font: Idescat. A partir de les dades de l'Enquesta de Condicions de Vida de l'INE. EU-SILC 2008-2012. (e) Valor estimat.

**Taula 4. Taxa de risc a la pobresa a Catalunya (%). Adults per nacionalitat. Evolució 2008-2012**

	2008	2009	2010	2011	2012
<b>Espanyola</b>	15,6	15,8	18,1	15,2	13,0
<b>Resta del món</b>	27,5	38,9	32,2	41,9	50,1
<b>Total</b>	16,4	17,5	19,1	18,8	18,2

Font: Idescat. A partir de les dades de l'Enquesta de Condicions de Vida de l'INE. EU-SILC 2008- 2012.

**Gràfica 1. Evolució del llindar de risc a la pobresa a Catalunya (euros). Evolució 2008-2012**



Font: Idescat. A partir de les dades de l'Enquesta de Condicions de Vida de l'INE. EU-SILC 2008-2012

### Anàlisi

- L'any 2012 la taxa de risc de pobresa va afectar el 20,1% de la població de Catalunya, quatre dècimes menys que l'any anterior. Les persones més afectades per la pobresa continuen sent les dones joves.
- Segons l'edat, s'accentua la tendència de descens de la taxa de risc a la pobresa entre les persones de major edat i d'augment entre les persones de menys de 16 anys. L'any 2012 el risc de pobresa va tenir més incidència en els menors de 16 anys, assolint una taxa del 29,4% (la mateixa que l'any 2011). En canvi, la població de 65 anys i més va reduir el risc de pobresa i es va situar en el 10,4% (7,1 punts per sota de l'any anterior). El risc de pobresa entre la població de 16 a 64 anys va augmentar un punt i es va situar en un 20,1%.
- La taxa de risc a la pobresa afecta de manera molt més directa la població d'origen estranger. L'any 2012 la taxa de risc a la pobresa de les persones d'origen estranger era del 50,1 (8,2 punts per sobre de l'any anterior i gairebé el doble de la de 2008). Aquesta tendència s'ha accentuat els darrers anys.
- El llindar de risc a la pobresa de la població de Catalunya, per a llars d'una persona, ha disminuït i ha passat de 8.748 euros l'any 2008 a 8.082 euros el 2012. Si ens fixem amb les llars de dos adults i dos infants, el llindar de risc a la pobresa ha passat de 18.371 euros el 2008 a 16.972 euros el 2012. Davant l'empobriment del conjunt de la societat (disminució dels ingressos mitjos), baixa el llindar de risc a la pobresa, fet que condiciona el percentatge de població situada per sota d'aquest llindar.

## 1.2. Aspectes estratègics: transferències socials

### Definició

La comparació entre les taxes de risc de pobresa abans i després de les transferències socials és un indicador de l'efectivitat redistributiva del sistema de protecció social. Amb l'objectiu d'analitzar en quina mesura les prestacions socials permeten reduir les situacions de risc de pobresa, s'analitzen tres tipus de taxes, segons els diferents ingressos comptabilitzats: ingressos previs a totes les transferències socials, ingressos posteriors a les pensions per vellesa, supervivència i ingressos posteriors a totes les transferències socials.

**Taula 5. Taxa de risc a la pobresa abans/després de les transferències socials per sexe i edat a Catalunya (%). 2012**

<b>HOMES</b>				
	<b>Menys de 16 anys</b>	<b>de 16 a 64 anys</b>	<b>65 anys i més</b>	<b>Total</b>
Abans de totes les transferències socials	39,3	35,4	82,2	42,9
Després de pensions, abans d'altres transferències	36,9	28,3	9,2	27,1
Després de totes les transferències socials	28,6	19,6	8,1	19,5
<b>DONES</b>				
	<b>Menys de 16 anys</b>	<b>de 16 a 64 anys</b>	<b>65 anys i més</b>	<b>Total</b>
Abans de totes les transferències socials	36	38,6	84,5	46,7
Després de pensions, abans d'altres transferències	35,6	28,4	15,5	27,2
Després de totes les transferències socials	30,2	20,6	12,1	20,6
<b>TOTAL</b>				
	<b>Menys de 16 anys</b>	<b>de 16 a 64 anys</b>	<b>65 anys i més</b>	<b>Total</b>
Abans de totes les transferències socials	37,7	37	83,5	44,8
Després de pensions, abans d'altres transferències	36,3	28,4	12,8	27,1
Després de totes les transferències socials	29,4	20,1	10,4	20,1

Font: Idescat. A partir de les dades de l'Enquesta de Condicions de Vida de l'INE. EU-SILC 2012



## **Anàlisi**

- És clau entendre quin efecte tenen les transferències públiques sobre les situacions de pobresa que viu la població i quines d'elles tenen un major impacte. Tal i com es comprova en l'indicador de la taxa de risc a la pobresa abans i després de transferència, l'efecte d'aquestes transferències és molt important. L'any 2012, la taxa de risc a la pobresa abans de qualsevol tipus de transferència social era del 44,8% i va passar al 27,1% després de la transferència de pensions i al 20,1% comptabilitzant totes les transferències socials. És especialment destacable l'efecte de les pensions en la reducció de les taxes de pobresa potencials. Si ens fixem amb els grups d'edat, en el grup de 65 anys i més es va passar d'un risc a la pobresa del 83,5% abans de les transferències socials a un 12,8% després de les pensions i, finalment, a un 10,4% després de les pensions i altres transferències socials.
- Així doncs, el nivell de prestacions del sistema de protecció té un major impacte entre la població de més de 65 anys, amb un diferencial de 73,1 punts entre abans i després de rebre les transferències socials. Aquest impacte està justificat per la potencialitat del sistema de pensions. En canvi, la poca inversió en polítiques per a les famílies i la infància explica la poca variabilitat del risc a la pobresa abans i després de rebre aquestes transferències socials, només de 10,7 punts.

## **1.3. Taxa AROPE**

### **Definició<sup>1</sup>**

La taxa AROPE (acrònim de l'anglès *At-risk-of poverty and exclusion*) és un indicador sintètic que té en compte altres tres indicadors: la població que viu sota el llindar de pobresa (persones que viuen en llars amb una renda inferior al 60% de la mitjana de la renda nacional), la població afectada per una privació material severa (no poden permetre's el pagament de quatre dels següents nou ítems: hipoteca, lloguer o pagaments a termini; manteniment de l'habitatge a una temperatura adequada; una setmana de vacances l'any; un àpat amb carn, pollastre o peix cada dos dies; telèfon; televisió; rentadora; cotxe; despeses imprevistes) i la població amb baixa intensitat de treball per llar (nombre de mesos treballats durant l'any per part de tots els membres de la llar en edat laboral en relació als mesos que teòricament podrien treballar; una intensitat de treball igual o inferior a 0,20 es considera baixa).

---

<sup>1</sup> El febrer de 2013 l'Idescat va publicar una revisió de les dades de la taxa de risc de pobresa o exclusió social harmonitzada (taxa AROPE) de la sèrie temporal 2008-2011. Aquesta revisió ha afectat dos dels tres components de la taxa, en concret la privació material severa i la baixa intensitat de treball. Això comporta un canvi en el valor de la taxa AROPE. La revisió ha consistit a incorporar els "no consta" en el cas de la privació material severa i en l'aplicació d'una nova categorització de l'edat en la baixa intensitat de treball, per tal de garantir una total coherència metodològica amb la informació publicada en l'àmbit europeu.

**Taula 6. Components de la taxa de risc a la pobresa o exclusió social a Catalunya (%). Evolució 2008-2012**

	Taxa de risc a la pobresa	Baixa intensitat de treball	Privació material severa
<b>2008</b>	16,6	4,6	1,6
<b>2009</b>	18,4	5	2
<b>2010</b>	19,9	8	3,7
<b>2011</b>	20,5	9,1	7,2
<b>2012</b>	20,1	8,9	7,4

Font: Idescat. A partir de dades de l'Enquesta de condicions de vida INE. EU-SILC 2008-2012.

**Taula 7. Taxa AROPE a Catalunya, Espanya i Europa (%). Evolució 2010-2012**

	2010	2011	2012
<b>Catalunya</b>	25,3	26,6	24,9
<b>Espanya</b>	26,7	27,7	28,2
<b>Zona euro</b>	21,9	22,9	23,3
<b>Unió Europea</b>	23,7	24,3	24,8

Font: Idescat, a partir de dades de l'Enquesta de condicions de vida INE. EU-SILC 2010-2012.

**Taula 8. Taxa AROPE per CCAA (%). Evolució 2009-2012**

	2009	2010	2011	2012
<b>Andalusia</b>	33%	35,90%	38,60%	38,70%
<b>Aragó</b>	14,20%	15,90%	19,70%	23,10%
<b>Principat d'Astúries</b>	18,40%	16,80%	17,40%	25,60%
<b>Balears, Illes</b>	23,60%	25,80%	24,50%	28,20%
<b>Canàries</b>	35,20%	35,30%	38,20%	39,70%
<b>Cantabria</b>	17,00%	19,60%	25,40%	20,30%
<b>Castella i Lleó</b>	22,30%	24,70%	26,60%	21,70%
<b>Castella La Manxa</b>	30,20%	30,90%	35,50%	37,30%
<b>Catalunya</b>	<b>22,20%</b>	<b>25,30%</b>	<b>26,60%</b>	<b>24,90%</b>
<b>Estat espanyol</b>	<b>23,40%</b>	<b>25,50%</b>	<b>27%</b>	<b>28,20%</b>
<b>País Valencià</b>	22,10%	26,30%	24,10%	30,40%
<b>Extremadura</b>	38,50%	41,50%	35,20%	38,40%
<b>Galícia</b>	23,30%	22%	23,70%	23,20%
<b>Comunitat de Madrid</b>	17,30%	18,10%	19,20%	20,40%
<b>Regió de Múrcia</b>	32,50%	36,10%	30,90%	36,90%
<b>Navarra</b>	9,70%	9,70%	13,10%	13,30%
<b>País Basc</b>	12,60%	15,50%	16%	17,30%
<b>Rioja, La</b>	26,50%	24,80%	29,30%	22,80%

<b>Ceuta</b>	37,80%	42,10%	33,30%	41,80%
<b>Melilla</b>	40,50%	34,30%	34,40%	41,00%

Font: Idescat, a partir de dades de l'Enquesta de condicions de vida de l'INE. EU-SILC 2009-2012.

**Taula 9. Taxa de risc a la pobresa o exclusió social (%).  
Interseccions entre subpoblacions a Catalunya. Evolució 2008-2012**

**NO EN RISC A LA POBRESA**

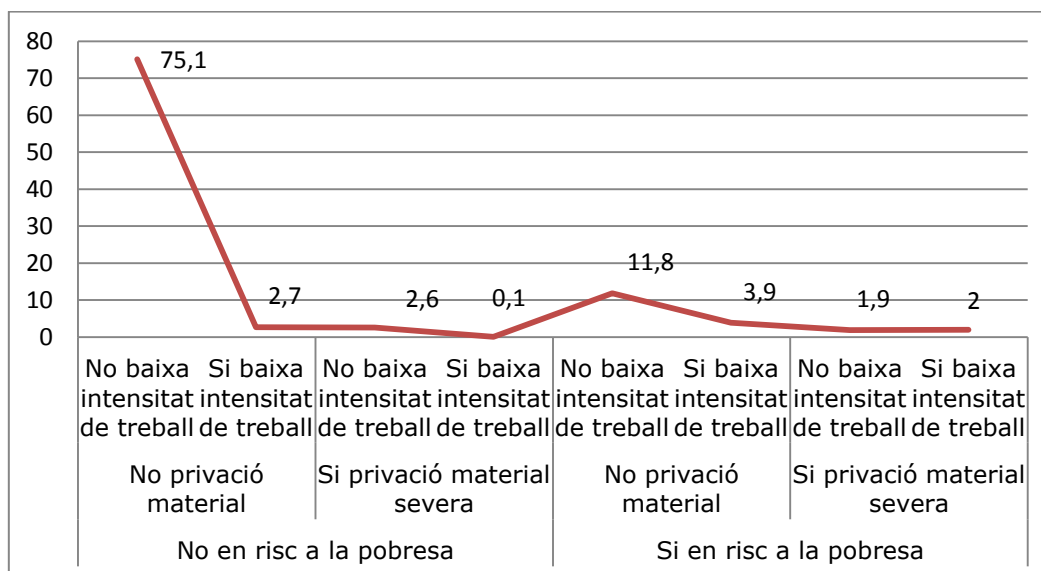
ANY	No privació material severa		Si privació material severa	
	No baixa intensitat de treball	Si baixa intensitat de treball	No baixa intensitat de treball	Si baixa intensitat de treball
2012	75,1	2,7	2,6	0,1
2011	73,4	2,9	3,3	0,6
2010	74,7	3,9	1,4	0
2009	77,8	2,7	0,9	0,2
2008	80,5	2,1	0,8	0

**SI EN RISC A LA POBRESA**

ANY	No privació material severa		Si privació material severa	
	No baixa intensitat de treball	Si baixa intensitat de treball	No baixa intensitat de treball	Si baixa intensitat de treball
2012	11,8	3,9	1,9	2
2011	13,1	3,6	1,8	1,4
2010	14,5	3,1	1,3	1,1
2009	15,3	2,3	0,6	0,2
2008	13,6	2,2	0,6	0,2

Font: Idescat, a partir de dades de l'Enquesta de condicions de vida de l'INE. EU-SILC 2008-2012.

**Gràfica 2. Taxa de risc a la pobresa o exclusió social. Interseccions entre subpoblacions a Catalunya (%). 2012**



Font: Idescat, a partir de dades de l'Enquesta de condicions de vida de l'INE. EU-SILC 2012.

### Anàlisi

- La taxa AROPE permet valorar les situacions de pobresa i exclusió social més enllà de la taxa de risc a la pobresa —que es mesura en relació al conjunt de la societat— i tenint en compte altres indicadors clau per comprendre'n l'augment o disminució. Ens permet especialment fer una valoració més global i qualitativa de la situació de la persona. La taxa de risc de pobresa o exclusió social (taxa AROPE) l'any 2012 era del 24,9%, un percentatge inferior al registrat l'any anterior (26,6%). Un 24,9% de la població està, com a mínim, en una d'aquestes condicions: per sota del llindar de risc de pobresa (20,1%), vivint en llars amb privació material severa (7,4%) o vivint en llars amb baixa intensitat de treball (8,9%).
- Adonar-se de la complexitat de les situacions de pobresa i l'exclusió social és essencial per dissenyar polítiques que hi facin front. Les interseccions entre les diferents situacions ofereixen una fotografia clara de la situació actual. Des dels inicis de la crisi augmenta el conjunt de població que pateix alguna de les tres situacions que poden conduir o es consideren d'exclusió social: pocs ingressos relatius, poc treball i privacions materials. D'un 80,5% el 2008 a un 75,1% l'any 2012. Entre les casuístiques diverses restants, la més freqüent és la de persones en situació de risc de pobresa —ingressos baixos o molt baixos—, amb feina i que no pateixen privacions materials greus (11,8% de la població).

## 1.4. Profunditat i intensitat del risc a la pobresa

### Definicions

**Intensitat:** Si la taxa de risc de pobresa informa sobre el percentatge de població que es troba en risc de patir pobresa i de quins són els grups poblacionals més afectats, és important conèixer la intensitat del risc de pobresa, que se centra en el grau de pobresa que pateixen les persones. El principal indicador és la **bretxa de risc a la pobresa**, que mostra la distància entre la mediana dels ingressos equivalents de la població en risc de pobresa i el llindar. És a dir que mostra "com de pobres són els pobres". Si el valor és elevat pot indicar una major diferència d'aquest grup respecte els que estan per sobre del llindar o bé una elevada dispersió dels ingressos dins del grup de risc, cosa que implicaria una major desigualtat dins del grup. Per poder extreure conclusions globals, cal combinar-lo amb els altres indicadors que fan referència als ingressos.

**Profunditat:** Percentatge de persones que viuen en llars amb una Renda total Disponible Equivalent inferior al 40%, el 50% i el 70% de la mediana de la Renda nacional Disponible Equivalent per a aquella llar. L'objectiu d'aquest indicador és mesurar el grau de sensibilitat de la taxa de risc a la pobresa, posant-la en relació amb altres indicadors propers i permetent una major aproximació a la mesura de la pobresa i la pobresa extrema. El llindar definit per a mesurar la taxa és del 60% i aquest indicador cerca els llindars contigus (70%, 50% i 40%) de tal manera que és possible veure com afecten petits canvis en la variació de la renda.

**Taula 10. Bretxa de risc a la pobresa a Catalunya (%). 2012**

2012	Homes	Dones	TOTAL
Menys de 18 anys	38,8	43,4	39,8
De 18 a 64 anys	42,3	36,7	39,4
65 anys i més	14,8	18,3	16,8
Total població	39,6	36,7	38,2

Font: Idescat, a partir de dades de l'Enquesta de condicions de vida de l'INE. EU-SILC 2012.

**Taula 11. Bretxa de risc a la pobresa a Catalunya (%), per edat. Evolució 2008-2012**

	2008	2009	2010	2011	2012
Menys de 18 anys	35,2	30,8	28,5	35	39,8
De 18 a 64 anys	29,9	27,4	28,6	30,5	39,4
65 anys i més	19	17,6	15,8	18,5	16,8
Total població	26,7	25,1	26,4	30,5	38,2

Font: Idescat, a partir de dades de l'Enquesta de condicions de vida de l'INE. EU-SILC 2008-2012.

**Taula 12. Bretxa de risc a la pobresa a Catalunya (%), per sexe i edat. Evolució 2008-2012**

Any	Homes				Dones			
	Menys de 16 anys	de 16 a 64 anys	65 anys i més	Total	Menys de 16 anys	de 16 a 64 anys	65 anys i més	Total
2012	27,5	48,5	14,8	<b>39,6</b>	48,5	36,7	18,3	<b>36,7</b>
2011	35	31,6	19	<b>31,6</b>	34,6	30,3	17,9	<b>30,1</b>
2010	27	30,3	15,8	<b>26,6</b>	31	27,8	14,7	<b>26,1</b>
2009	36,5	30,6	17,6	<b>26,5</b>	30,8	25,1	17,5	<b>22,2</b>
2008	25,9	31,4	19,7	<b>27,4</b>	39,5	29,7	19	<b>26,4</b>

Font: Idescat, a partir de dades de l'Enquesta de condicions de vida de l'INE. EU-SILC 2008-2012.

**Taula 13. Taxa de risc a la pobresa segons diferents llindars a Catalunya (%). Evolució 2008-2012**

	2008	2009	2010	2011	2012
<b>40% de la mediana</b>	6,9	7,4	7,5	9,1	10,6
<b>50% de la mediana</b>	11,0	11,6	13,7	15,4	15,6
<b>60% de la mediana</b>	16,6	18,4	19,9	20,5	20,1
<b>70% de la mediana</b>	23,5	27,1	28,1	27,5	25,1

Font: Idescat, a partir de dades de l'Enquesta de condicions de vida de l'INE. EU-SILC 2008-2012.

### Anàlisi

- El càlcul de la bretxa de pobresa per sexe i edat permet veure quins són els grups on el risc a la pobresa és més intens. L'any 2012 els homes presentaven una intensitat major que les dones (amb un valor del 39,6% davant el 36,7% de les dones). Per edat, les persones de 65 anys i més són les que presenten una menor intensitat de risc a la pobresa, del 16,8%, davant el 39,8% dels menors de 18 anys i del 39,4% de les persones de 18 a 64 anys.
- S'accentuen les diferències entre les persones que pateixen situacions de pobresa. S'incrementa el volum de persones que pateixen una carència d'ingressos severa (40% de la mediana), passant del 6,9 l'any 2008 al 10,6 l'any 2012. D'altra banda, es produeix un lleuger descens en el darrer any de les taxes de risc a la pobresa en els llindars del 60 i el 70% el darrer any.
- Un volum cada vegada més important de la població pobra és cada vegada més lluny de la mediana (40% i 50%). Només hi ha una millora relativa entre aquells en situació de risc però que estan més a prop de sortir-ne (60% i 70%).

## 2. TREBALL I ATUR

### 2.1. Evolució recent de l'atur

#### Definicions

**Persones aturades:** L'Enquesta de Població Activa considera aturades aquelles persones de 16 anys o més que reuneixen simultàniament les condicions següents: a) estar sense feina, no haver tingut una ocupació per compte d'altri ni per compte propi durant la setmana de referència; b) en recerca de feina, haver iniciat la recerca de feina per compte aliè, o haver fet gestions per establir-se pel seu compte durant el mes precedent; c) estar disponible per treballar, en condicions de començar a fer-ho en un termini de dues setmanes.

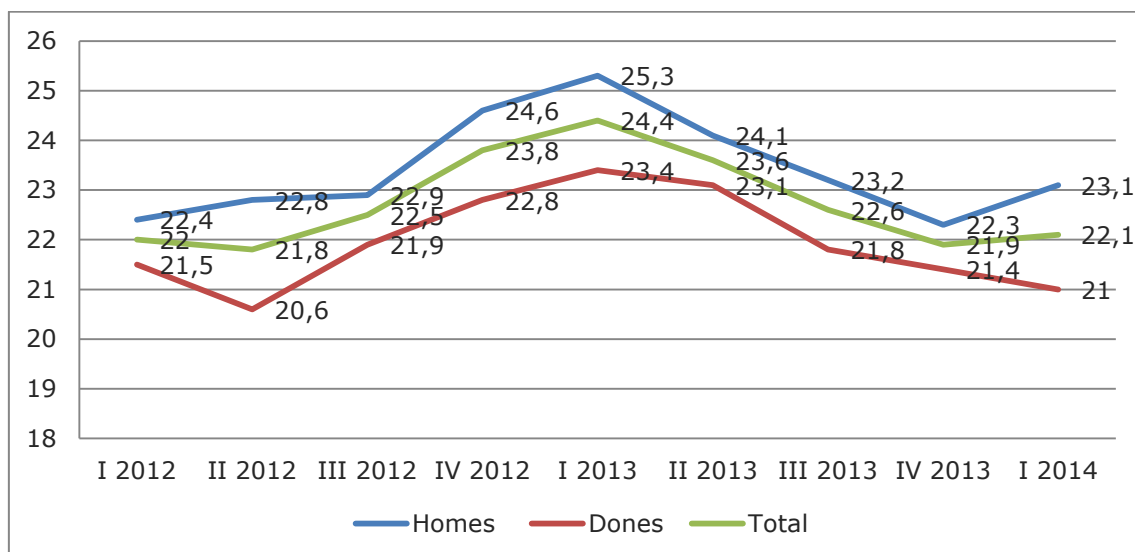
**Taxa d'ocupació:** Es calcula dividint el nombre de persones ocupades de 20 a 64 anys entre la població total del mateix grup d'edat. Les persones ocupades són totes aquelles de 20 anys i més que durant la setmana de referència de realització de l'enquesta tenien qualsevol ocupació a canvi d'un sou, salari, benefici empresarial o guany familiar.

**Taula 14. Atur per edat a Catalunya (%). Dades trimestrals**

	I 2013	II 2013	III 2013	IV 2013	I 2014
<b>De 16 a 24 anys</b>	52	53,2	46,9	48,9	49,5
<b>De 25 a 54 anys</b>	22,7	21,5	20,9	20,2	20,5
<b>De 55 anys i més</b>	18,7	18,2	17	16,2	16,3
<b>Total</b>	24,4	23,6	22,6	21,9	22,1

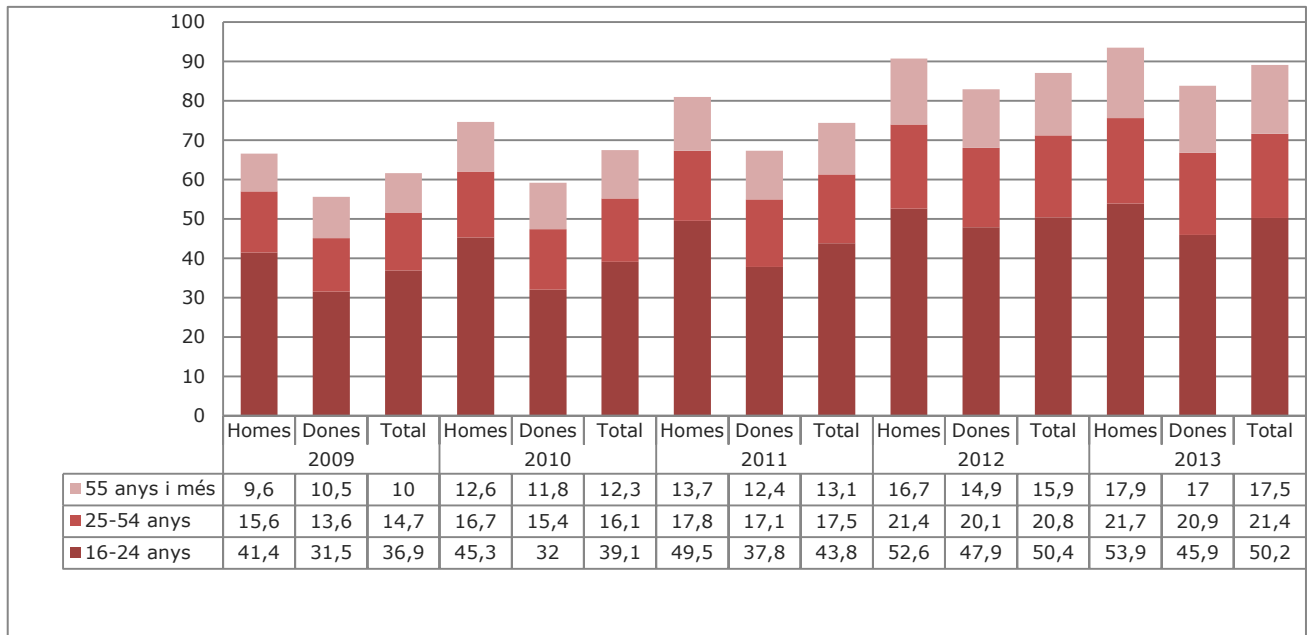
Font: Idescat a partir de l'Enquesta de Població Activa (EPA) de l'INE.

**Gràfica 3. Evolució de l'atur en funció del gènere, els últims 2 anys a Catalunya (%). Dades trimestrals.**



Font: Idescat a partir de l'Enquesta de Població Activa (EPA) de l'INE.

**Gràfica 4. Evolució de la taxa d'atur a Catalunya (%). Per sexe i edat. Evolució 2009-2013. Mitjanes anuals.**



Font: Idescat a partir de l'Enquesta de Població Activa (EPA) de l'INE.

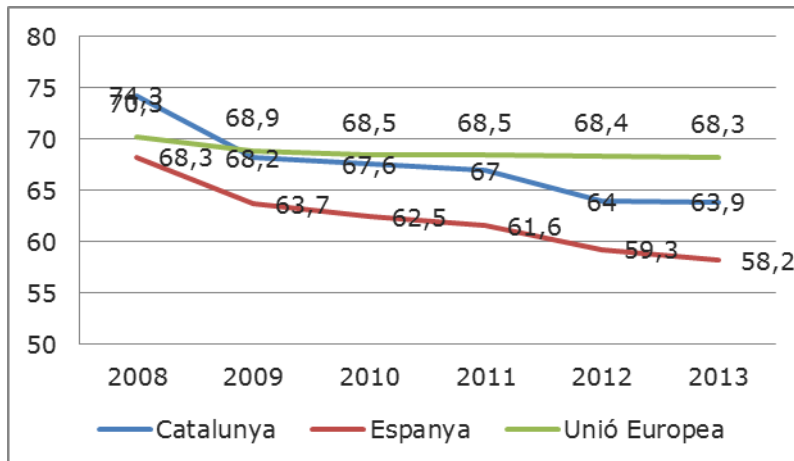
**Taula 15. Taxa d'ocupació de 20 a 64 anys a Catalunya, comparativa amb l'Estat espanyol i Europa (%). Per sexe. 2013**

	Homes	Dones	Total
<b>Catalunya</b>	67,4	60,3	63,9
<b>Espanya</b>	63,3	53,1	58,2
<b>Zona euro</b>	73,5	61,9	67,7
<b>Unió Europea</b>	74,2	62,5	68,3

Font: Idescat, a partir de dades de l'Enquesta de Població Activa (EPA) de l'INE i Eurostat.  
 Nota: Objectiu UE-28 (75%); objectiu Espanya (74%)



**Gràfica 5. Evolució de la taxa d'ocupació de 20 a 64 anys a Catalunya, comparativa amb l'Estat espanyol i Europa (%). Evolució 2008-2013**



Font: Idescat, a partir de dades de l'Enquesta de Població Activa (EPA) de l'INE i Eurostat.  
Nota: Objectiu UE-28 (75%); objectiu Espanya (74%)

### Anàlisi

- Els elevats índex d'atur segueixen sent una de les principals causes de les situacions de pobresa i exclusió social. Tanmateix durant l'any 2013 i el primer trimestre de 2014 aquest indicador mostra una feble tendència a la millora. La taxa d'atur passa a Catalunya del 24,4% el primer trimestre de 2013 al 22,1% el primer trimestre de 2014.
- L'atur juvenil és el més elevat, situant-se en un 53,9% en el cas dels homes i un 45,9% en el de les dones l'any 2013 (un 50,2% en global). Es tracta d'una xifra rècord a Europa (exceptuant altres territoris de l'Estat espanyol). Sembla que es consolida la tendència d'augment de l'atur entre les persones de més de 55 anys.
- La taxa d'ocupació de 20 a 64 anys a Catalunya era del 63,9% l'any 2013 i ha disminuït en els darrers cinc anys seguint la tendència de l'Estat espanyol. L'any 2013 se situava gairebé cinc punts per sota la taxa europea però cinc punts per sobre de la taxa d'ocupació espanyola. En els àmbits català i espanyol la taxa d'ocupació queda lluny de l'objectiu UE-28 del 75%.
- Si ens fixem amb les diferències per gènere, la taxa d'ocupació de les dones de 20 a 64 a Catalunya l'any 2013 era similar a la taxa europea (60,3% davant el 62,5%); en canvi la taxa d'ocupació dels homes catalans era del 67,4% davant el 74,2% dels homes de la UE.

## 2.2. Atur de llarga durada

### Definició

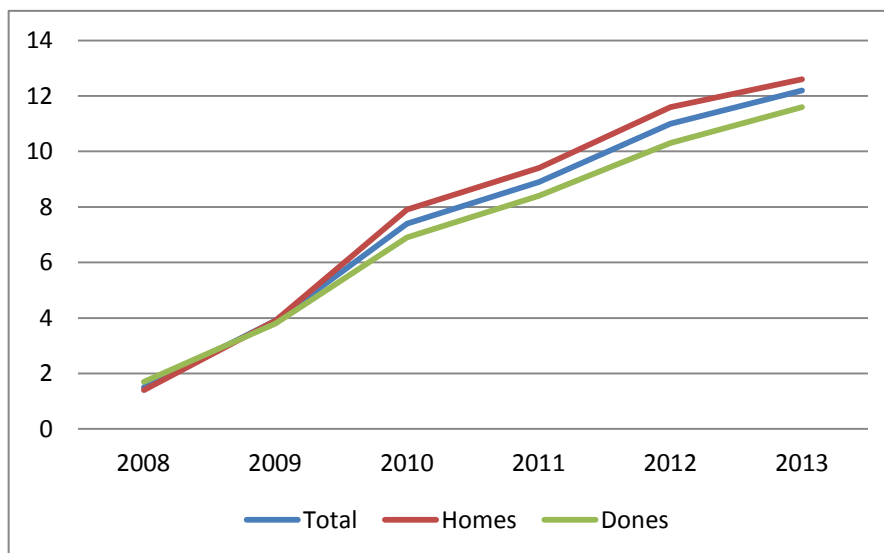
Percentatge d'aturats que porten un any o més en situació d'atur en relació a la població activa total. Població total en atur de llarga durada ( $\geq 12$  mesos d'atur; segons definició de l'OIT) com a proporció de la població activa total (15 anys o més).

**Taula 16. Taxa d'atur de llarga durada a Catalunya, comparativa amb l'Estat espanyol i Europa (%). 2013.**

2013	Homes	Dones	TOTAL
Catalunya	12,6	11,6	12,2
Estat espanyol	12,6	13,7	13,1
Unió Europea	5,2	5,1	5,1

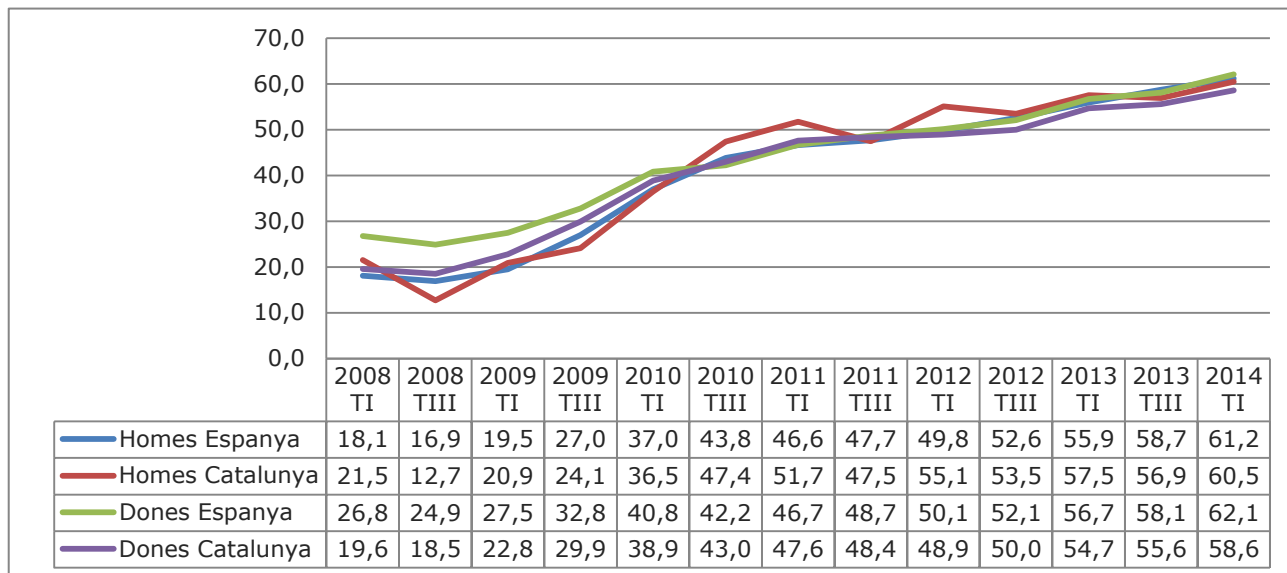
Font: Idescat (a partir de dades de l'INE) i Eurostat.

**Gràfica 6. Taxa d'atur de llarga durada (%) a Catalunya, per sexe. Evolució 2008-2013**



Font: Idescat a partir de l'Enquesta de Població Activa (EPA) de l'INE.

**Gràfica 7. Taxa d'atur de llarga durada (%) a Catalunya, en relació a la taxa global d'atur, per sexe. Evolució 2008-2013**



Font: Enquesta de Població Activa (EPA) de l'INE.

### Anàlisi

- La taxa d'atur de llarga durada és un dels millors indicadors al nostre abast per poder analitzar les entrades i sortides a situacions més estables d'exclusió i exclusió severa. L'any 2013 la taxa d'atur de llarga durada a Catalunya és més del doble que la mitjana de la Unió Europea, el 12,2% davant el 5,1%.
- L'atur de llarga durada va augmentar de manera molt considerable entre el 2009 i el 2010, sobretot a causa del gruix de persones que es van quedar sense feina als inicis de la crisi (anys 2007 i 2008). Des d'aleshores ha anat augmentant fins arribar al 12,2% l'any 2013. En sis anys ha passat de l'1,5% al 12,2%.
- Des de principis de 2011 fins a l'actualitat, l'atur de llarga durada segueix augmentant a un ritme més moderat. El primer trimestre de 2014 les persones que fa més d'un any que busquen feina representen gairebé el 60% del total de persones en recerca de feina. La pujada més abrupta es dona en els homes catalans, que han passat de menys d'un 15% d'atur de llarga durada a finals de 2008 al 60,5% el primer trimestre de 2014.

## 2.3. Llars sense ocupació

### Definició

Percentatge de persones de 0 a 17 anys i de 18 a 59 anys que viuen en llars on cap dels seus membres treballa, en relació al total de persones del mateix grup d'edat del conjunt de la població. Aquest indicador ofereix una mesura primària de quanta gent pot veure's afectada per les situacions d'exclusió laboral d'altres persones de les quals depèn total o parcialment.

**Taula 17. Evolució de la població de 18 a 59 anys en llars sense ocupació a Catalunya (%). Per sexe. Evolució 2008–2013**

	Homes	Dones	TOTAL
<b>2008</b>	5	5	4,4
<b>2009</b>	8,6	8,6	8,6
<b>2010</b>	9,5	8,9	9,2
<b>2011</b>	10,9	9,7	10,3
<b>2012</b>	13,7	12,6	13,2
<b>2013</b>	13,5	13	13,3

Font: Idescat a partir de l'Enquesta de Població Activa (EPA) de l'INE.

**Taula 18. Població de 18 a 59 anys en llars sense ocupació a Catalunya, comparativa amb l'Estat espanyol i Europa (%). 2012**

2012	Homes	Dones	TOTAL
<b>Catalunya</b>	13,7	12,6	13,2
<b>Estat espanyol</b>	15,3	14,6	15
<b>Zona euro</b>	10,4	11,3	10,9
<b>Unió Europea</b>	10,2	11,5	10,9

Font: Idescat a partir de l'Enquesta de Població Activa (EPA) de l'INE.

**Taula 19. Evolució del percentatge de població de 0 a 17 anys en llars sense ocupació a Catalunya, comparativa amb l'Estat espanyol i Europa (%). 2008-2013**

	2008	2009	2010	2011	2012	2013
<b>Catalunya</b>	4,2	9,1	9,5	12	15,5	15,1
<b>Estat espanyol</b>	6,5	9,9	10,8	11,9	13,8	
<b>Zona euro</b>	7,7	8,8	9,2	9,4	10	
<b>Unió Europea</b>	9,3 (e)	10,2	10,7	10,8	11,1	

Font: Idescat a partir de l'Enquesta de Població Activa (EPA) de l'INE.

### Anàlisi

- Entre els anys 2011 i 2013 augmenta en tres punts el percentatge de població adulta que viu en llars sense ocupació, situant-se al 13,3% l'any 2013. Segons dades del 2012, la població adulta que viu en llars sense ocupació a Catalunya era del 13,2% davant el 10,9% de la Unió Europea. Mentre que a Europa aquesta situació afecta especialment les dones, en el cas de Catalunya i l'Estat espanyol els homes presenten percentatges més elevats, sense que la diferència sigui notable.
- S'observa un augment substancial del nombre d'infants que viuen en llars sense ocupació, que l'any 2013 era del 15,1% a Catalunya. En cinc anys ha passat del 4,2% al 15,1% d'infants en llars sense ocupació. Aquesta és la principal raó de l'increment de la pobresa infantil, que en 10 anys ha augmentat en gairebé 11 punts.

## 2.4. Contractes de treball registrats

### Definició

Informació que proporciona, a més dels contractes registrats en les oficines de treball de la Generalitat, les comunicacions de contractació que els empresaris efectuen en aquest organisme. Segons el tipus d'activitat i el temps que duri la relació laboral, existeixen diferents modalitats de contractes: contractes de treball per temps indefinit, contractes de treball de durada determinada i contractes de treball formatius, entre d'altres.

### Taula 20. Evolució del nombre de contractes de treball registrats a Catalunya. Evolució 2010-2013

	2010	2011	2012	2013
<b>Indefinits</b>	259.712	232.868	286.155	234.699
<b>Temporals</b>	1.914.713	1.904.581	1.841.770	1.926.255
<b>Total</b>	2.174.425	2.137.449	2.127.925	2.160.954

Font: Departament d'Empresa i Ocupació. Gabinet Tècnic. Oficines de Treball de la Generalitat.

### Taula 21. Contractes de treball registrats a Catalunya. Contractes temporals per modalitat i durada. 2013

<b>1 mes i menys</b>	794.644
<b>De més d'1 a 3 mesos</b>	226.684
<b>De més de 3 a 6 mesos</b>	171.716
<b>De més de 6 mesos a 1 any</b>	60.502
<b>De més d'1 a 2 anys</b>	2.810
<b>Més de 2 anys</b>	6.435
<b>Indeterminada</b>	663.464
<b>Total</b>	1.926.255

Font: Departament d'Empresa i Ocupació. Gabinet Tècnic. Oficines de Treball de la Generalitat.

### Anàlisi

- Després de la reforma laboral de l'any 2012, s'observa un increment dels contractes temporals i un descens dels contractes indefinits. Si ens fixem amb la tipologia de contractes, el 88% dels contractes signats l'any 2013 eren temporals i d'aquests el 41,2% eren d'un mes o menys de durada. En propers informes s'haurà d'observar si aquesta tendència es manté, tenint en compte que aquesta nova practica representa una major fragilitat i inseguretad dels llocs de treball.

- Segons s'ha pogut observar, la reforma laboral no ha fet disminuir la taxa de risc a la pobresa, sinó el contrari. La reforma laboral pot contribuir a disminuir la taxa d'atur, però molts dels llocs de treball que es creen són temporals i parcials i no generen ingressos suficients ni bones condicions laborals. Properament caldrà observar els efectes de la reforma laboral en la taxa de risc a la pobresa. A dia

d'avui està generant un nou col·lectiu de treballadors amb uns ingressos que no superen el llindar de la pobresa. Són, per tant, treballadors pobres.

## 2.5. Ingressos procedents del treball

### Definició

A partir de l'Estadística d'Estructura Salarial publicada per l'Institut Nacional d'Estadística i realitzada en el marc de la Unió Europea es poden conèixer dades de la distribució salarial en relació a diferents variables com el sexe o el tipus de contracte laboral. En aquest apartat també s'analitza el salari mínim interprofessional, que és la quantitat retributiva mínima que percep un treballador segons la jornada de treball. El seu valor és fixat anualment pel Govern espanyol i es fa tenint en compte factors com l'IPC, la productivitat mitja nacional o l'increment de la participació del treball a la renda nacional.

**Taula 22. Salari mínim interprofessional a l'Estat espanyol (14 pagues). Evolució 2008-2014**

Any	SMI
2008	600
2009	624
2010	633,3
2011	641,4
2012	641,4
2013	645,3
2014	645,3

Font: Ministeri d'Ocupació i Seguretat Social

**Taula 23. Treballadors amb ingressos menors o iguals al salari mínim interprofessional (%) respecte el total de treballadors, per sexe**

	Total	Dones	Homes
2008	8,86	14,12	4,76
2009	10,02	15,25	5,69
2010	10,46	15,53	5,99
2011	11,3	16,38	6,8
2012	12,25	17,36	7,52

Font: Enquesta anual d'estructura salarial. INE.

**Taula 24. Salaris mitjos anuals (euros) per treballador per tipus de contracte i sexe. Catalunya. 2012**

	Ambdós sexes	Dones	Homes
<b>Total</b>	24.436,39	20.931,07	27.836,4
<b>Durada indefinida</b>	25.997,78	22.040,18	29.828,25
<b>Durada determinada</b>	15.968,34	14.957,87	16.959,95

Font: Enquesta anual d'estructura salarial. INE.

### Anàlisi

- La precarització del mercat laboral i l'increment de la pobresa dels treballadors es veuen reflectides en les dades d'estructura salarial. L'any 2012, el 12% dels treballadors van cobrar el salari mínim interprofessional, suposant un augment de 4 punts respecte l'any 2008, quan el percentatge de treballadors amb aquest sou era del 8%. S'observen clares diferències de gènere, ja que l'any 2012 el 17,36% de les dones va tenir un salari igual o inferior al salari mínim interprofessional davant el 7,52% dels homes.
- Enguany el salari mínim interprofessional s'ha fixat en el mateix import que l'any 2013 (645,3 euros) i ha tingut poques variacions des de l'any 2011 (641,4 euros).
- S'observa un lleuger increment de la contractació laboral però majoritàriament dels contractes temporals. Si ens fixem en la distribució salarial, s'observa com el sou mitjà dels treballadors amb un contracte temporal és un 38% més baix que el sou dels treballadors amb contracte indefinit (25.997,78 euros anuals davant els 15.968,34 euros dels treballadors amb contracte temporal).

### 3. EDUCACIÓ

#### 3.1. Pobresa i nivell formatiu

**Taula 25. Adults per nivell de formació a Catalunya (%). 2013**

Nivell educatiu	%
Educació primària o inferior	25,1
Educació secundària 1r cicle	22,2
Educació secundària 2n cicle	17,8
Educació superior	8,3
<b>Total</b>	<b>18,2</b>

Font: Idescat, a partir de dades de l'Enquesta de condicions de vida de l'INE.  
\*Població de 16 anys i més

**Taula 26. Població de 16 anys i més segons nivell d'instrucció. Distribució per àmbits del Pla territorial i Catalunya (%). 2011**

	No sap llegir	Primer grau	Segon grau ESO	Segon grau No obligatoris	Tercer grau
<b>Metropolità</b>	10,1	12,6	26,5	28,4	22,4
<b>Comarques Gironines</b>	9,8	15,4	32,1	26,3	16,4
<b>Camp de Tarragona</b>	9,5	13,9	28,8	28,5	19,3
<b>Terres de l'Ebre</b>	11,8	18,6	32,8	24,7	12,1
<b>Ponent</b>	8,9	15,2	32,5	26,8	16,6
<b>Comarques Centrals</b>	10,7	15,0	33,1	25,7	15,5
<b>Alt Pirineu i Aran</b>	8,7	15,2	28,1	28,9	19,1
<b>Penedès</b>	10,1	13,9	31,1	28,1	16,8
<b>Catalunya</b>	10,0	13,5	28,3	27,9	20,3

Font: Idescat

#### Anàlisi

- La taxa de risc a la pobresa està directament relacionada amb el nivell d'estudis de la població. Un nivell d'estudis més elevat dificulta l'entrada a l'exclusió social. La diferència de les persones en situació de risc de pobresa amb un baix nivell d'estudis i estudis superiors va ser de gairebé 17 punts l'any 2013.
- Segons dades de l'any 2011, Catalunya mostra importants desigualtats educatives a nivell territorial. Destaca una proporció de població sense estudis a les Terres de l'Ebre i, per contra, la concentració més alta de persones amb estudis universitaris a l'Àrea Metropolitana.



### 3.2. Abandonament prematur dels estudis

#### Definició

Percentatge de la població d'entre 18 i 24 anys que ha assolit com a màxim la primera etapa de l'educació secundària respecte al total de població del mateix grup d'edat. L'expressió abandonament prematur dels estudis es refereix a les persones d'entre 18 i 24 anys que compleixen les condicions següents: en primer lloc, el nivell més alt d'educació o formació que han assolit correspon al codis 0, 1, 2 o 3c inicial (preprimària, primària i primera etapa de l'educació secundària) i, en segon lloc, han declarat que no han rebut cap educació o formació en les quatre setmanes precedents a l'entrevista.

La Unió Europea, a l'anomenada estratègia de Lisboa, s'ha proposat reduir aquest indicador al 10%. Es tracta d'un indicador clau per veure l'evolució de l'èxit en l'esforç de la política educativa d'augmentar els joves amb titulació postobligatòria.

**Taula 27. Abandonament prematur dels estudis per sexe a Catalunya, comparativa amb Estat espanyol i Europa (%). 2013**

2013	Homes	Dones	TOTAL
Catalunya	30,5	18,6	24,7
Estat espanyol	27	19,9	23,5
Zona euro	14,7	11	12,9
Unió Europea	13,6	10,2	11,9

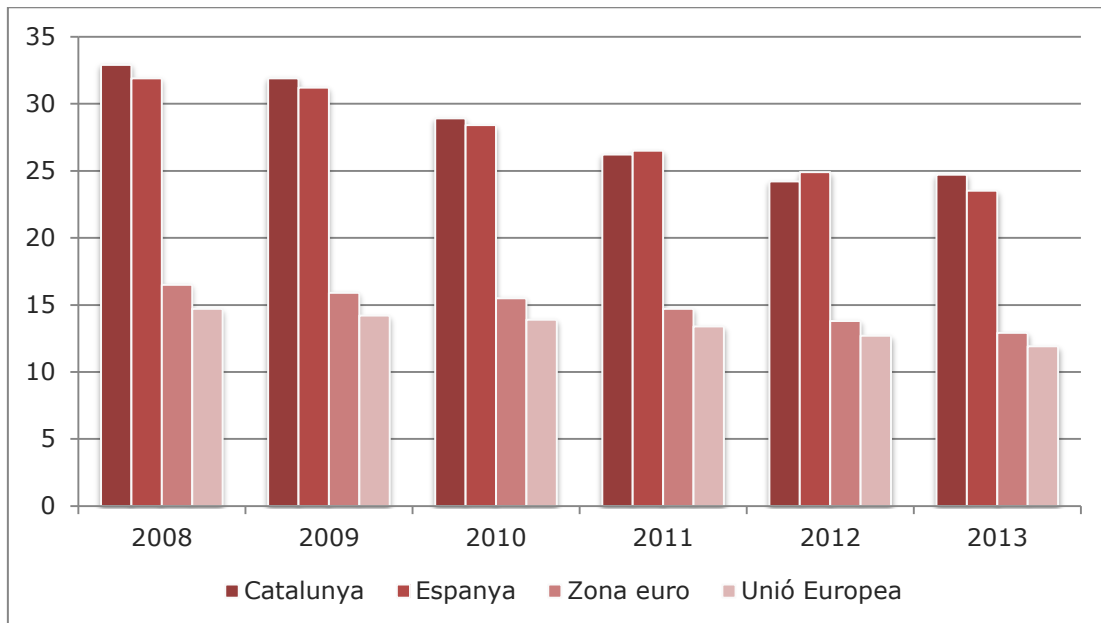
Font: Idescat (a partir de dades de l'INE) i Eurostat.  
Nota: Objectiu UE-28 (10%); objectiu Espanya (15%)

**Taula 28. Abandonament prematur dels estudis a Catalunya (%). Per sexe. Evolució 2008-2013**

Catalunya	Homes	Dones	TOTAL
2008	39,8	25,7	32,9
2009	38,4	25,1	31,9
2010	34,8	22,8	28,9
2011	31,1	21,1	26,2
2012	28,5	19,7	24,2
2013	30,5	18,6	24,7

Font: Idescat (a partir de dades de l'INE: Enquesta de Població Activa)

**Gràfica 8. Abandonament prematur dels estudis a Catalunya, comparativa amb Estat espanyol i Europa (%). Evolució 2008–2013**



Font: Idescat (a partir de dades de l'INE) i Eurostat.  
 Nota: Objectiu UE-28 (10%); objectiu Espanya (15%)

### Anàlisi

- En els darrers sis anys, Catalunya ha reduït en 8,2 punts el percentatge d'abandonament escolar. Tanmateix, l'any 2013 la taxa d'abandonament escolar catalana seguia doblant la mitjana europea.
- La diferència entre homes i dones és notable. Les dones tenen un percentatge inferior d'abandonament escolar (del 18,6% l'any 2013 davant el 30,5% dels homes) i al mateix temps redueixen més ràpidament els índex d'abandonament prematur.

## 4. POBRESA I LLARS

### 4.1. Risc a la pobresa per tipologia de les llars

#### Definició

Percentatge de persones que viuen en llars la renda disponible de les quals és inferior al llindar de risc a la pobresa per aquell tipus de llar.

**Taula 29. Risc a la pobresa per composició de les llars a Catalunya (%). Evolució 2008-2012**

	2008	2009	2010	2011	2012
<b>Llars sense fills dependents (1)</b>					
<b>Unipersonal</b>	30,4	28,7	28,1	22,5	20,9
<b>de menys de 65 anys</b>	21	17,6	21,6	21,3	25,9
<b>de 65 i més</b>	41,4	41,4	36,1	24,3	14,2
<b>Amb dos adults</b>	17,7	17	14,5	13,5	13,1
<b>de menys de 65 anys</b>	10,4	11,7	10,8	10,7	14,7
<b>amb almenys un de 65 i més</b>	27,2	23,8	19,3	17,5	10,8
<b>Altres llars sense fills dependents</b>	10,6	9,2	19,7	13,3	10,6
<b>Llars amb fills dependents</b>					
<b>Un adult amb un o més fills dependents</b>	48,0	40,9	46,6	29,2	45,7
<b>Dos adults amb un o més fills dependents</b>	16,4	21,7	21,3	27,2	23,6
<b>amb un fill dependent</b>	12,4	20,8	20,2	16,4	14,0
<b>amb dos fills dependents</b>	15,8	17,6	17,8	24,0	19,0
<b>amb tres o més fills dependents</b>	45,7	60,3	47,5	64,1	61,6
<b>Altres llars amb fills dependents</b>	12,8	15,3	18,2	21,1	31,2
<b>Total</b>	16,6	18,4	19,9	20,5	20,1

Font: Idescat, a partir de dades de l'Enquesta de condicions de vida de l'INE. EU-SILC 2008-2012.(1)  
Fins al 2007, persones menors de 16 anys i persones d'entre 16 i 24 anys que viuen almenys amb un dels progenitors i que són econòmicament inactives. A partir del 2008, es refereix a persones menors de 18 anys i persones d'entre 18 i 24 anys.

#### Anàlisi

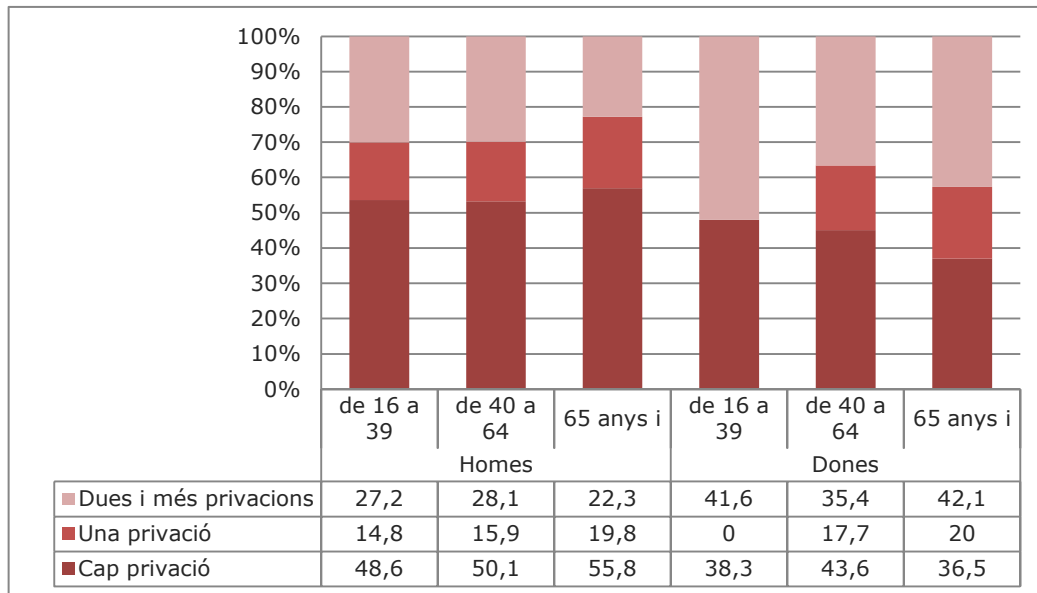
- En quatre anys s'ha reduït a més de la meitat la taxa de risc a la pobresa entre la població de més de 65 anys que viu sola, passant del 41,4% l'any 2008 al 14,2% l'any 2012. Per contra, la taxa de risc a la pobresa de les parelles amb tres fills o més ha augmentat gairebé 15 punts en dos anys i l'any 2012 es va situar en un 61,6% davant el 47,5% de l'any 2010. Tanmateix, entre els anys 2011 i 2012 s'observa una disminució de la taxa de risc a la pobresa a les llars amb un, dos, tres o més fills dependents. Caldrà veure si aquest descens es consolida com una tendència en els propers anys.

## 4.2. Privacions materials

### Definició

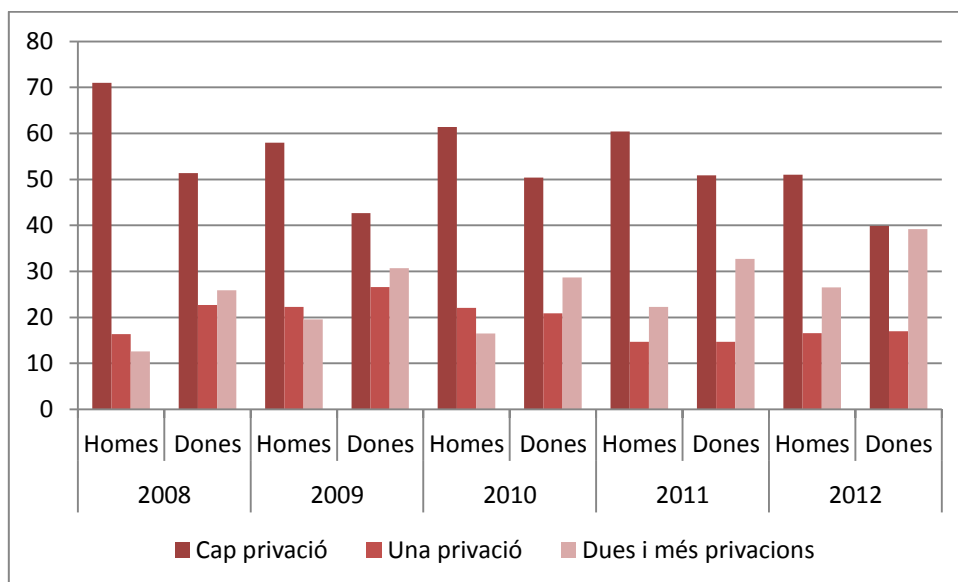
Percentatge de població que viu en llars que no es poden permetre: fer front a despeses sobrevingudes; a una setmana de vacances anual; pagar els endarreriments; un àpat de carn, peix, pollastre cada dos dies; mantenir la llar adequadament calenta; màquina de rentar; televisió de color; telèfon; cotxe particular.

**Gràfica 9. Nombre de privacions de les llars de Catalunya per sexe i edat de la persona de referència (%). 2012**



Font: Idescat, a partir de dades de l'Enquesta de condicions de vida de l'INE. EU-SILC 2012

**Gràfica 10. Evolució del nombre de privacions de les llars a Catalunya per sexe de la persona de referència (%). Evolució 2008-2012**



Font: Idescat, a partir de dades de l'Enquesta de condicions de vida de l'INE. EU-SILC 2008- 2012

**Taula 30. Nombre de privacions de les llars per nacionalitat de la persona de referència a Catalunya (%). 2012**

	Cap privació	Una privació	Dues i més privacions	Total
<b>Espanyola</b>	50,3	17,5	28,7	100
<b>Resta del món</b>	17,4	..	55,1	100
<b>Total</b>	46,2	16,8	32,1	100

Font: Idescat, a partir de dades de l'Enquesta de condicions de vida de l'INE.  
.. Dades poc significatives per al càlcul

### Anàlisi

- Les dones de més de 65 anys són el sector de població amb més privacions materials (el 42,1% té dues o més privacions). Les segueixen les dones de la resta de grups d'edat amb dues privacions, ressaltant el 41,6% de dones de 16 a 39 anys que tenen dues o més privacions materials. Aquesta tendència canvia si ens fixem amb els homes, en aquest cas són els de 40 a 64 anys els que tenen més privacions materials (28,1%), seguits pel 27,2% dels de 16 a 39 anys.
- Augmenten les situacions de carències materials greus (més de dues privacions). En aquestes dades, més enllà dels ingressos, cal tenir en compte l'evolució dels patrons de consum i dels valors en cada context i conjuntura.
- Les privacions entre les famílies on la persona de referència té nacionalitat estrangera són molt superiors a les de les persones autòctones, pràcticament el doble de les que tenen dues o més privacions materials.

- Cal doncs tenir en compte que es produeix una certa segregació del patiment de les carències materials en raó a altres factors d'exclusió, com és pertànyer al col·lectiu dona gran o sola, i ser migrant.

## 5. HABITATGE

### 5.1. Taxa de risc a la pobresa per règim de tinença de l'habitatge

#### Definició

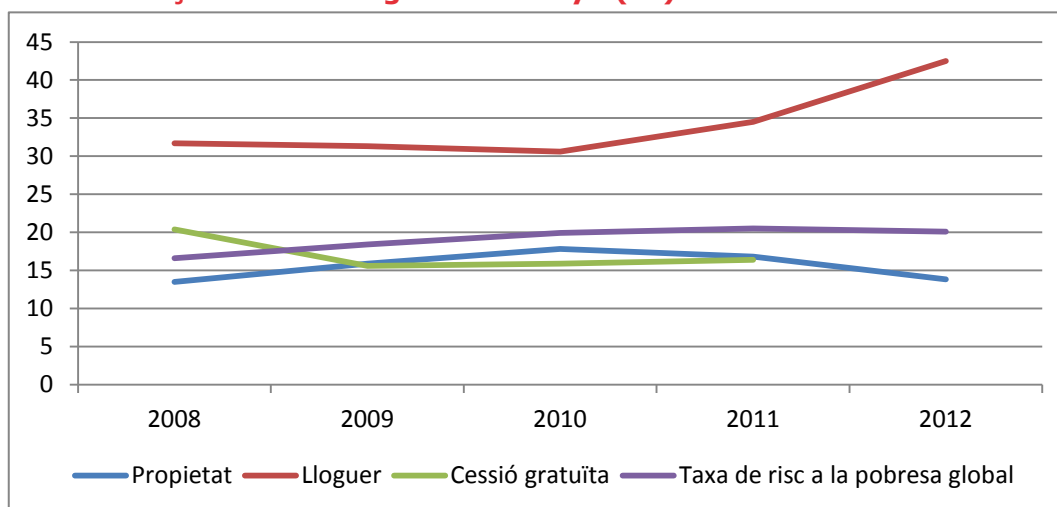
Percentatge de persones que viuen en llars amb una renda total disponible inferior al llindar de pobresa per aquell tipus de llar. Segons règim de tinença de l'habitatge: propietat, cessió gratuïta o lloguer.

**Taula 31. Taxa de risc a la pobresa. Persones per règim de tinença de l'habitatge a Catalunya (%). Evolució 2008-2012**

	2008	2009	2010	2011	2012
<b>Propietat</b>	13,5	15,9	17,8	16,8	13,8
<b>Lloguer</b>	31,7	31,3	30,6	34,5	42,5
<b>Cessió gratuïta</b>	20,4	15,6	15,9	16,4	
<b>Taxa de risc a la pobresa global</b>	16,6	18,4	19,9	20,5	20,1

Font: Idescat, a partir de dades de l'Enquesta de condicions de vida de l'INE.

**Gràfica 11. Taxa de risc a la pobresa. Persones per règim de tinença de l'habitatge a Catalunya (%). Evolució 2008-2012**



Font: Idescat, a partir de dades de l'Enquesta de condicions de vida de l'INE. EU-SILC 2008-2012

### Anàlisi

- La reducció de la taxa de risc a la pobresa se centra en aquelles persones que viuen en una casa o pis de propietat. En canvi, entre aquelles que viuen de lloguer o que han gaudit d'una cessió gratuïta, la taxa augmenta en tots dos casos, especialment entre les primeres. De fet, entre els anys 2011 i 2012 la taxa de risc a la pobresa de les persones que viuen de lloguer ha augmentat en vuit punts passant de 34,5% a 42,5%. Es pot observar que la tendència entre aquelles persones que viuen de lloguer, al llarg del temps, és pràcticament inversa a la tendència general: mentre els anys anteriors al 2010 ha augmentat la taxa de risc a la pobresa, la taxa de pobresa entre els llogaters ha disminuït, però quan la taxa general ha tornat a baixar, entre els llogaters ha augmentat.

## 5.2. Execucions hipotecàries

### Definició

L'execució hipotecària és el procés mitjançant el qual s'ordena la venda d'un bé immoble que estava gravat amb una hipoteca per incompliment del deutor de les obligacions garantides amb la hipoteca. Les dades que es disposen procedeixen de l'Estadística sobre Execucions Hipotecàries publicada per primera vegada el juny de 2014 per l'Institut Nacional d'Estadística (INE). L'objectiu d'aquesta estadística és oferir trimestralment el nombre de certificacions d'execucions hipotecàries que s'inicien i s'inscriuen en els Registres de Propietat durant el trimestre de referència, relatives a la totalitat de finques rústiques i urbanes.

**Taula 32. Execucions hipotecàries iniciades i inscrites en els registres de la propietat sobre finques rústiques i urbanes a Catalunya i Estat espanyol. 1r trimestre 2014.**

	Total	Finques rústiques	Finques urbanes		
			Habitatges	Solars	Altres urbanes
<b>Catalunya</b>	5.792	63	3.993	226	1.510
<b>Estat espanyol</b>	32.565	1.511	18.971	1.488	10.595

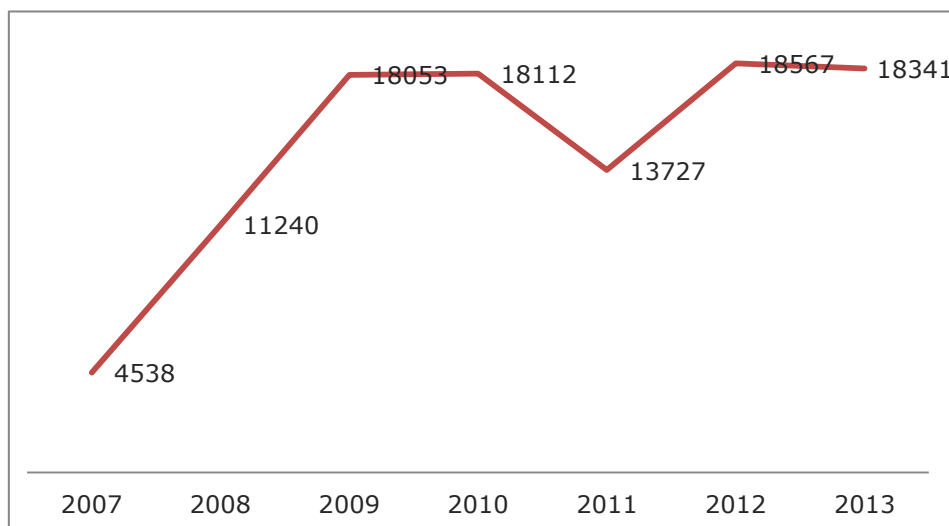
Font: INE, Estadística d'Execucions Hipotecàries. 2014.

**Taula 33. Habitatges amb execució hipotecària iniciada segons estat i titular a Catalunya i Estat espanyol. 1r trimestre 2014.**

	Habitatges	Per estat		Per titular	
		Nova	Usada	Física	Jurídica
<b>Catalunya</b>	3.993	450	3.543	3.094	899
<b>Estat espanyol</b>	18.971	3.711	15.260	12.120	6.851

Font: INE, Estadística d'Execucions Hipotecàries. 2014.

**Gràfica 12. Evolució de les execucions hipotecàries iniciades a Catalunya. 2007-2013<sup>2</sup>**



Font: Consejo General del Poder Judicial

### Anàlisi

- El primer trimestre de l'any 2014 a Catalunya el nombre total d'execucions hipotecàries sobre el nombre de finques va ser de 5.792. Catalunya és la segona comunitat autònoma amb més execucions hipotecàries després d'Andalusia. A nivell de l'Estat espanyol, les 18.971 execucions hipotecàries del primer trimestre de 2014 representen un increment del 19,1% respecte el trimestre anterior.
- De les 5.792 execucions hipotecàries a Catalunya, el 69% es correspon a execucions hipotecàries d'habitatges. El 0,26% de les hipoteques constituïdes sobre habitatges en el període 2003-2013 a Catalunya han iniciat una execució hipotecària en el primer trimestre de 2014. Cada vegada s'està donant amb major freqüència el desnonament de llars en lloguer i també el de famílies que pateixen aquesta situació per segona vegada.
- L'estadística del Consejo General del Poder Judicial, malgrat les seves limitacions metodològiques, permet veure l'evolució dels desnonaments a Catalunya des de l'any 2007 i com aquests han crescut notablement des de l'inici de la crisi, arribant als 18.341 desnonaments l'any 2013.

<sup>2</sup> Aquesta estadística no distingeix entre les execucions hipotecàries en primers habitatges, habitatges vocacionals, locals de negoci o naus industrials. Per això són dades diferents a les publicades per l'INE.



## 6. RENDA, INGRESSOS I DESIGUALTATS

### 6.1. Renda Familiar Disponible Bruta

#### Definició

La Renda Familiar Disponible Bruta (RFDB) és la macromagnitud que mesura els ingressos de què disposen els residents d'un territori per destinar-los al consum o a l'estalvi. Aquesta renda no només depèn dels ingressos de les famílies directament vinculats a la retribució per la seva aportació a l'activitat productiva (remuneració d'assalariats i excedent brut d'explotació), sinó que també és influïda per l'activitat de l'Administració pública mitjançant els impostos i les prestacions socials.

**Taula 34. Renda familiar disponible bruta a Catalunya (euros). Evolució 2009-2011**

	Renda familiar disponible bruta
<b>2009</b>	128.612 €
<b>2010</b>	125.494 €
<b>2011</b>	125.227 €

Font: Idescat, a partir de dades de l'Enquesta de condicions de vida de l'INE.

Nota: Les dades dels anys 2010 i 2011 són provisionals.

### 6.2. Renda mitjana neta anual

#### Definicions

**Llar:** Conjunt de persones que, residint en el mateix habitatge, comparteixen algunes despeses en comú i no necessàriament estan vinculades per relacions de parentiu.

**Unitat de consum:** Concepte comptable diferent al membre de la llar que s'obté aplicant uns factors d'ajust a la despesa. Permet ponderar diferents nivells de necessitat entre llars de diferent dimensió i composició.

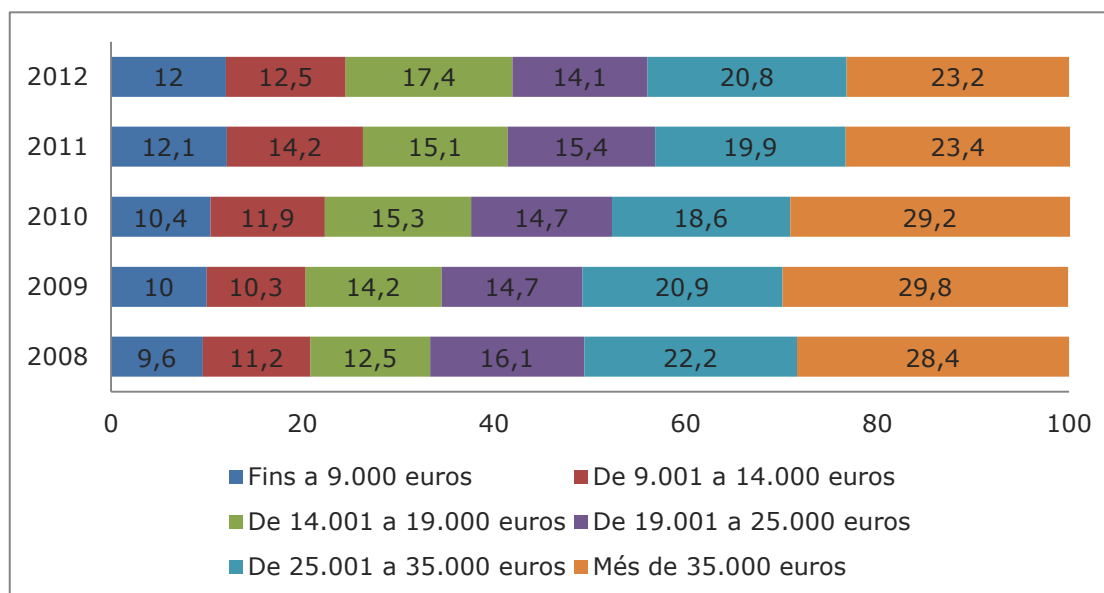
**Taula 35. Renda mitjana neta anual per llar, persona i unitat de consum a Catalunya (euros). Evolució 2008-2012**

	per llar	per persona	per unitat de consum
<b>2008</b>	28.450 €	10.755 €	16.219 €
<b>2009</b>	28.046 €	10.770 €	16.161 €
<b>2010</b>	27.834 €	10.605 €	16.001 €
<b>2011</b>	25.693 €	10.054 €	14.911 €
<b>2012</b>	25.787 €	10.185 €	15.110 €

Font: Idescat, a partir de dades de l'Enquesta de condicions de vida de l'INE.

La renda de les llars corresponen a l'any natural anterior a l'Enquesta.

**Gràfica 13. Llars per trams d'ingressos nets anuals a Catalunya (%). Evolució 2008-2012**



Font: Idescat, a partir de dades de l'Enquesta de condicions de vida de l'INE. La renda de les llars es correspon a l'any natural anterior a l'enquesta.

**Taula 36. Llars per trams d'ingressos nets anuals i nacionalitat de la persona de referència a Catalunya (%). 2012**

	Fins a 14.000 euros	de 14.000 a 25.000 euros	Més de 25.000 euros
<b>Nacionalitat espanyola</b>	21,10%	31,60%	47,20%
<b>Resta del món</b>	47,80%	30,50%	21,70%
<b>Total població de Catalunya</b>	24,50%	31,50%	44,00%

Font: Idescat, a partir de dades de l'Enquesta de condicions de vida de l'INE. La renda de les llars corresponen a l'any natural anterior a l'Enquesta.

### Anàlisi

- Malgrat la distribució dels ingressos de les famílies no està patint variacions gaire acusades, sí que s'observa una tendència (els darrers anys analitzats) d'augment de la proporció de famílies que viuen amb menys ingressos i d'una disminució gradual d'aquelles que viuen amb més de 35.000€. Aquestes darreres, han passat de representar gairebé un 30% l'any 2010 al 23,2% en tant sols dos anys. Aquesta tendència s'ha fet especialment visible a partir de l'any 2010.
- Es reflecteix en el fet que la renda mitjana de les llars i de les persones segueix baixant, any rere any, des de 2008. El 2011 la renda mitjana fou inferior –en les diferents formes de calcular-la– a la renda del 2008, tot i que entre els anys 2011 i 2012 s'observa un lleuger increment de la renda mitjana.

- Les famílies amb una persona de referència d'origen estranger tenen un nivell d'ingressos clarament inferior a les famílies amb persones de referència autòctones. Només el 21,7% de famílies immigrades ingressen més de 25.000€ a l'any, mentre que entre les famílies autòctones això passa gairebé en un 48% dels casos. Si ens fixem amb el tram d'ingressos més baixos, s'observa que gairebé el 48% de les famílies immigrades ingressa menys de 14.000 euros nets l'any davant el 21,10% de les famílies autòctones.

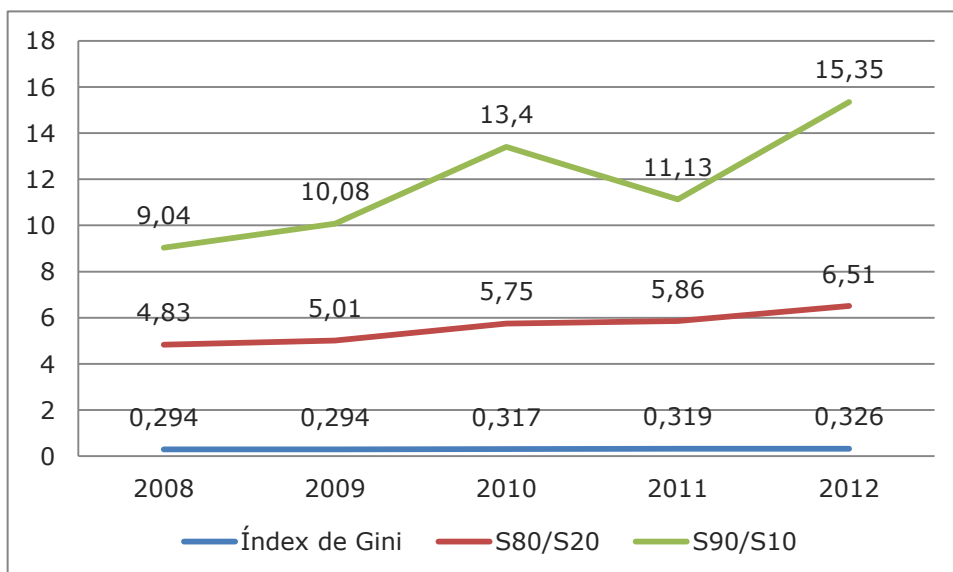
### 6.3. Indicadors de distribució personal de la renda

#### Definicions

**Índex de Gini:** L'índex de Gini mesura el grau de desigualtat en una distribució d'una variable contínua, i s'empra tradicionalment per mesurar la desigualtat econòmica. El rang dels valors de l'índex de és d'0 i 1, i una disminució en el seu valor pot interpretar-se com una reducció de la desigualtat. L'índex de Gini permet comparacions territorials i temporals, possibilitant una anàlisi que fa palès l'augment o la disminució de la desigualtat econòmica.

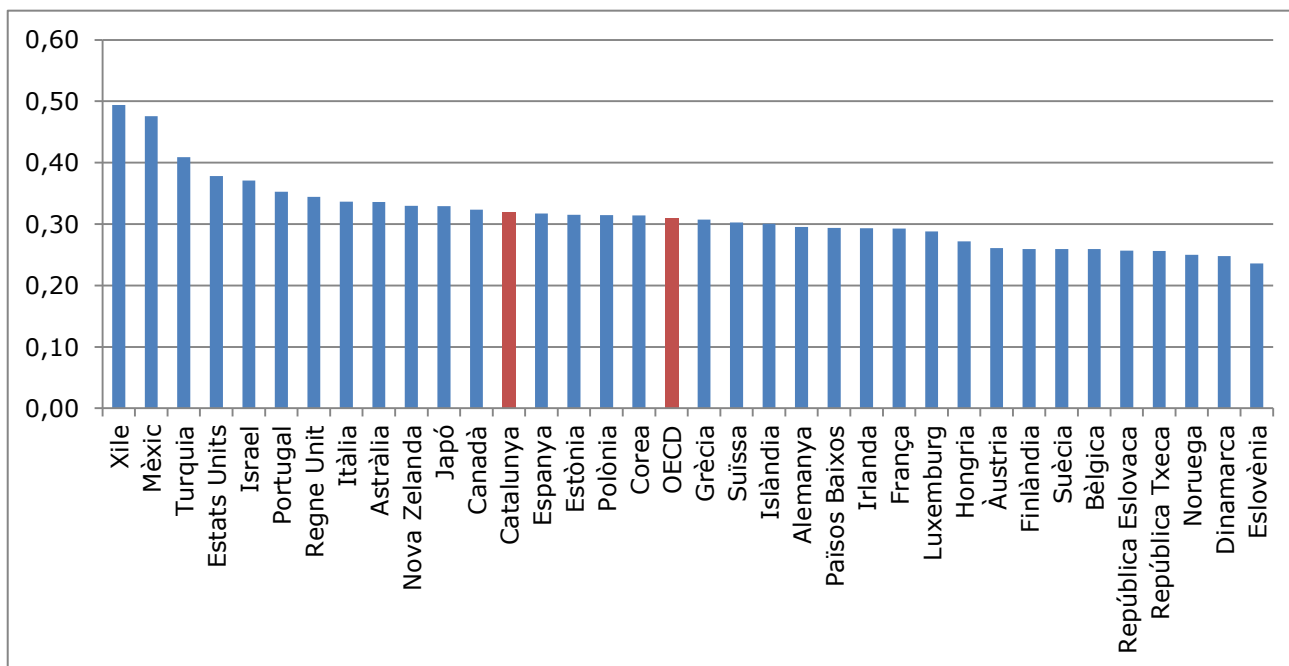
**S80/20 i S90/10:** Els índexs de ràtio S80/20 i S90/10 mesuren la desigualtat en la distribució a través de ràtios entre centils. El més usat és l'S80/20, que s'interpreta com la renda que s'obté pel quintil superior, el 20% de la població amb un nivell econòmic més alt en relació amb la del quintil inferior. L'índex S90/10 repeteix la mateixa interpretació, però en relació amb el decil superior (el 10% de la població amb un nivell econòmic més alt en relació amb el decil inferior).

#### Gràfica 14. Evolució dels indicadors de desigualtat de renda a Catalunya.



Font: Idescat, a partir de dades de l'Enquesta de condicions de vida de l'INE

**Gràfica 15. Índex de Gini. Comparativa amb altres països de la OCDE. 2012**



Font: OECD Factbook 2012: Economic, Environmental and Social Statistics

### Anàlisi

- Des dels inicis de la crisi econòmica l'índex de Gini a Catalunya ha anat augmentant fins situar-se al 0,32 l'any 2012, dues dècimes per sobre de la mitjana de la Unió Europea (0,30). Aquestes dades es complementen amb l'increment de l'índex S80/20, que va passar del 4,83 l'any 2008 al 6,51 l'any 2012 i amb el fort increment de l'índex S90/10, que ha passat de l'11,13 al 15,35 en un any.
- Estem davant una societat més desigual on els rics són més rics i els pobres són més pobres.
- Catalunya presenta un índex de desigualtats proper a la mitjana de l'OCDE. El grup dels països amb un índex superior de desigualtat presenta dos perfils: països amb més dificultats (Mèxic, Xile o Turquia) i països amb sistemes de benestar menys garantistes, com els Estat Units o la Gran Bretanya.

## 7. PROTECCIÓ SOCIAL

### 7.1. Renda Mínima d'Inserció

#### Definició

El maig de 1997 la Generalitat de Catalunya va crear el Programa interdepartamental de la Renda Mínima d'Inserció (RMI) amb la finalitat de prestar el suport adequat a totes les persones a qui els calgui per tal d'atendre les necessitats bàsiques per viure, amb els recursos convenients per mantenir-se i per afavorir-ne la inserció o la reinserció socials i laborals. Entre les actuacions previstes dins els plans individuals d'inserció i reinserció hi ha la prestació econòmica periòdica que es considera en aquest apartat.

Amb la nova llei catalana de mesures fiscals i financeres (Llei 7/2011), el Govern català va introduir canvis en la RMI. S'introduïen restriccions a l'accés a la prestació, perdent el reconeixement de dret, i es limitava la seva quantia màxima, subjecta a la partida pressupostària aprovada. Els efectes d'aquesta llei es manifesten clarament a les dades.

**Taula 37. Evolució històrica de la prestació econòmica de la RMI a Catalunya. Evolució 2008-2013**

	Expedients vigents (a 31 de desembre de cada any)	Taxa var. Anual (en EUR)	Import executat	Taxa var. Anual (%)
<b>2008</b>	13.708	8,58%	76.322.337	6,36%
<b>2009</b>	22.068	60,99%	109.463.419	43,42%
<b>2010</b>	30.284	37,23%	159.795.965	45,98%
<b>2011</b>	24.765	-18,22%	170.468.717	6,68%
<b>2012</b>	23.123	-6,63%	129.979.299	-23,75%
<b>2013</b>	<b>24.988</b>	<b>8,07%</b>	<b>132.762.615</b>	<b>2,14%</b>

Font: Direcció General d'Economia Social i Cooperativa i Treball Autònom. Departament d'Empresa i Ocupació.

Nota: Dades a 31 de desembre de cada any

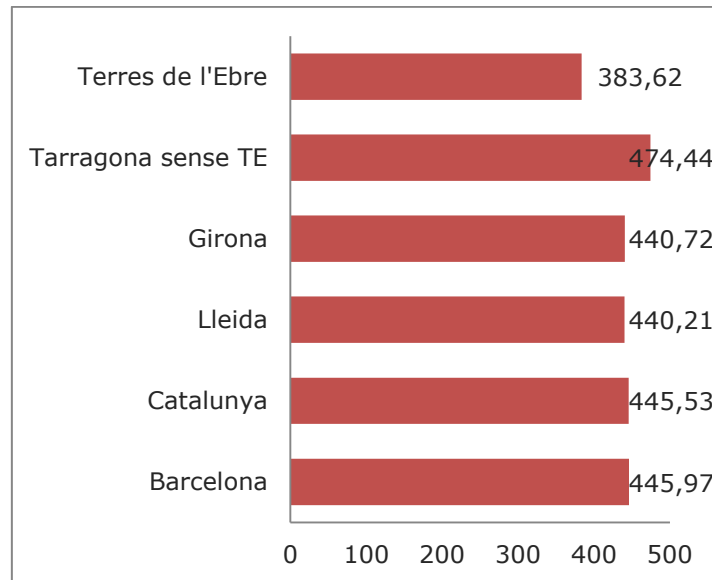
**Taula 38. Dades socioeconòmiques de la RMI per àmbit territorial, a 31 de desembre de 2013**

	Barcelona	Girona	Lleida	Tarragona	Tarragona (sense TE)	Terres de l'Ebre	Catalunya
<b>Prestació econòmica i complements (RMI)</b>							
Total executat (en EUR)	92.712.336,17	25.544.439,79	7.284.606,29	7.221.233,15	6.484.664,59	736.568,56	132.762.615,40
<b>Persones</b>							
Persones destinatàries 1	42.171,00	12.685,00	3.960,00	3.827,00	3.403,00	424,00	62.643,00

Persones titulars	17.324,00	4.830,00	1.379,00	1.299,00	1.139,00	160,00	24.832,00
Persones beneficiàries	24.847,00	7.855,00	2.581,00	2.528,00	2.264,00	264,00	37.811,00
<b>Prestació econòmica i complements RMI mitjana (en EUR)</b>							
Per expedient	445,97	440,73	440,21	463,26	474,44	383,63	445,54
Per persona destinatària	183,21	167,81	153,30	157,24	158,80	144,77	176,61

Font: Direcció General d'Economia Social i Cooperativa i Treball Autònom. Dep. d'Empresa i Ocupació.

**Gràfica 12. Prestació de la RMI mitjana per expedient i mes, per demarcació territorial (euros). 2013**



Font: Direcció General d'Economia Social i Cooperativa i Treball Autònom. Dep. d'Empresa i Ocupació.

**Anàlisi**

- Si ens fixem en l'evolució històrica de la prestació a Catalunya, s'observa com a partir de l'any 2010 hi ha una davallada important del nombre d'expedients vigents de gairebé el 25% per al període 2010-2012. Entre els anys 2012 i 2013 aquesta tendència es capgira i hi ha un increment del 8,07%.
- Entre els anys 2011 i 2012 hi ha un descens del 23,75% dels imports executats. L'any 2013 hi ha una petita recuperació del 2,14% que queda molt lluny dels imports executats l'any 2010 (abans de l'aplicació de la nova llei), tenint en compte el moment de clar increment de la pobresa i, per tant, del nombre de persones sense els ingressos mínims necessaris.
- Es perceben diferències entre territoris en la prestació mitjana de la RMI per expedient i mes. L'any 2013 aquestes prestacions se situaven entorn els 450 euros per expedient a gairebé tots els territoris excepte les Terres de l'Ebre, on era d'aproximadament 380 euros.