

Avançant en la garantia de rendes a Barcelona

Lluís Torrens





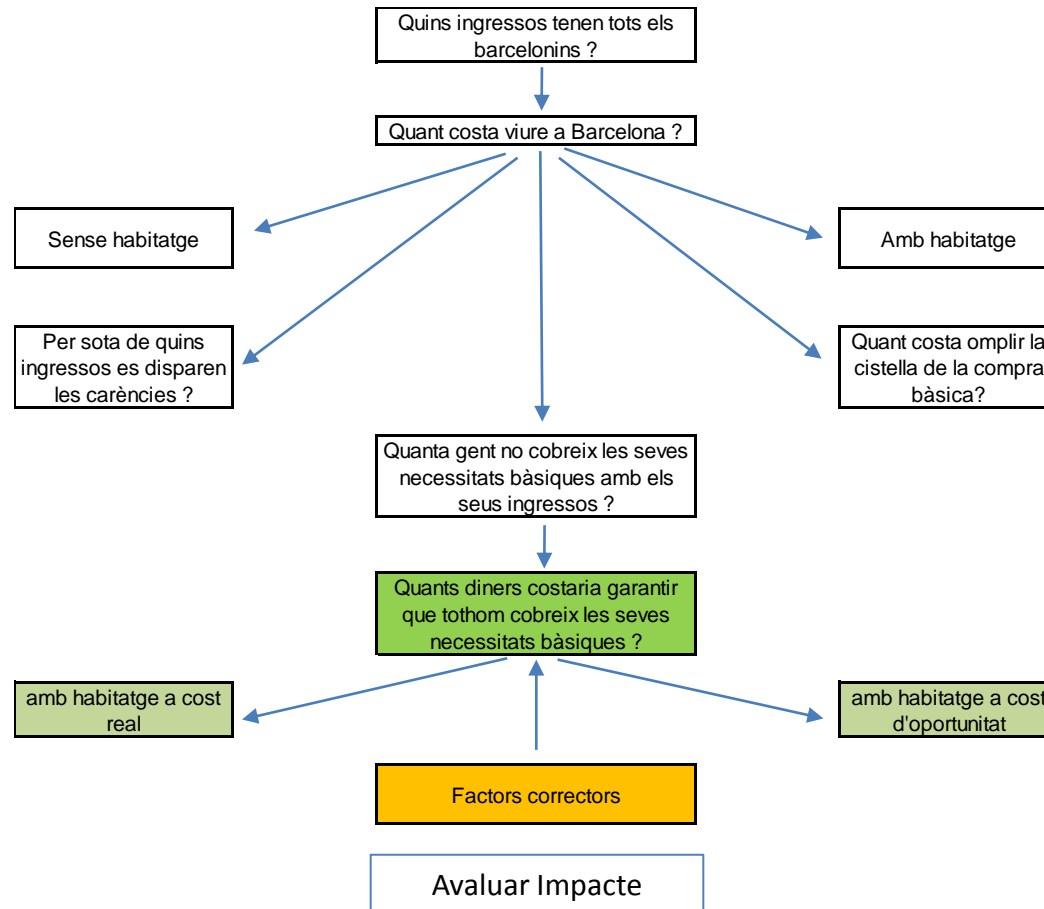
El context a Barcelona

- La sortida de la crisi està resultant molt desigual
- Pràcticament s'han recuperat els nivells d'ocupació del 2007 però els ingressos han caigut, sobretot entre la gent de menys de 35 anys (-27 % en termes reals segons BdE)
- Hi ha una borsa d'aturats de llarga durada de més de 25.000 persones, la majoria d'edat elevada
- El preus de l'habitatge ja marquen màxims històrics
- La diferència de renda entre el barri més ric i el més pobre s'ha doblat durant la crisi



Què volem fer ?

Garantir que totes les persones residents a la ciutat disposin d'uns ingressos mínims per tenir una vida digna





Què hem fet

- ✓ Anàlisi d'Ingressos i riquesa: IRPF, MCVL, cadastre, ECV, EFF
- ✓ Càlcul de necessitats: EPF, ECV, informe salari digne, Improve, costos habitatge
- ✓ Anàlisi de privacions: ECV, ECVUSS, emergència habitacional, pobresa energètica



Quant costa viure a Barcelona?

- El projecte Improve sembla el més sòlid per a les necessitats de les llars barcelonines sense habitatge: càlcul detallat i coincidència elevada amb altres estimacions
 - Un adult: 437 euros mensuals (sense despeses d'habitatge)
 - Resta d'adults i menors de 14 anys: 75 %
 - Adolescents 14-17: 100 %
- Quan amb dades de la ECV les sumem a les necessitats d'habitatge (lloguer, hipoteca, impostos, despeses comunitat i subministrament) l'ajust amb les necessitats subjectives es gairebé perfecte a nivel agregat
- La complexitat es troba per tant en les diferents situacions en relació a l'habitatge

propietaris s/hipoteca	317.835	46,1%
propietaris hipotecats	131.035	19,0%
llogaters a preu de mercat	188.085	27,3%
llogaters per sota de mercat	26.771	3,9%
cesió gratuïta	25.023	3,6%
Total llars	688.749	100,0%



Quantes llars viuen per sobre de les seves possibilitats ?

Amb dades de la ECV2016 :

- sense habitatge: 36.928 llars (5,4 %)
- amb despeses declarades d'habitatge 135.396 llars (19,7%)
- d'aquestes, 88.757 són llogateres (41,3% de les llars en règim de lloguer)
- 160.473 llars (23,3 % del total) destinen més del 40 % de la seva renda a l'habitatge. 111.957 són llogateres (52,1% del total de lloguers).

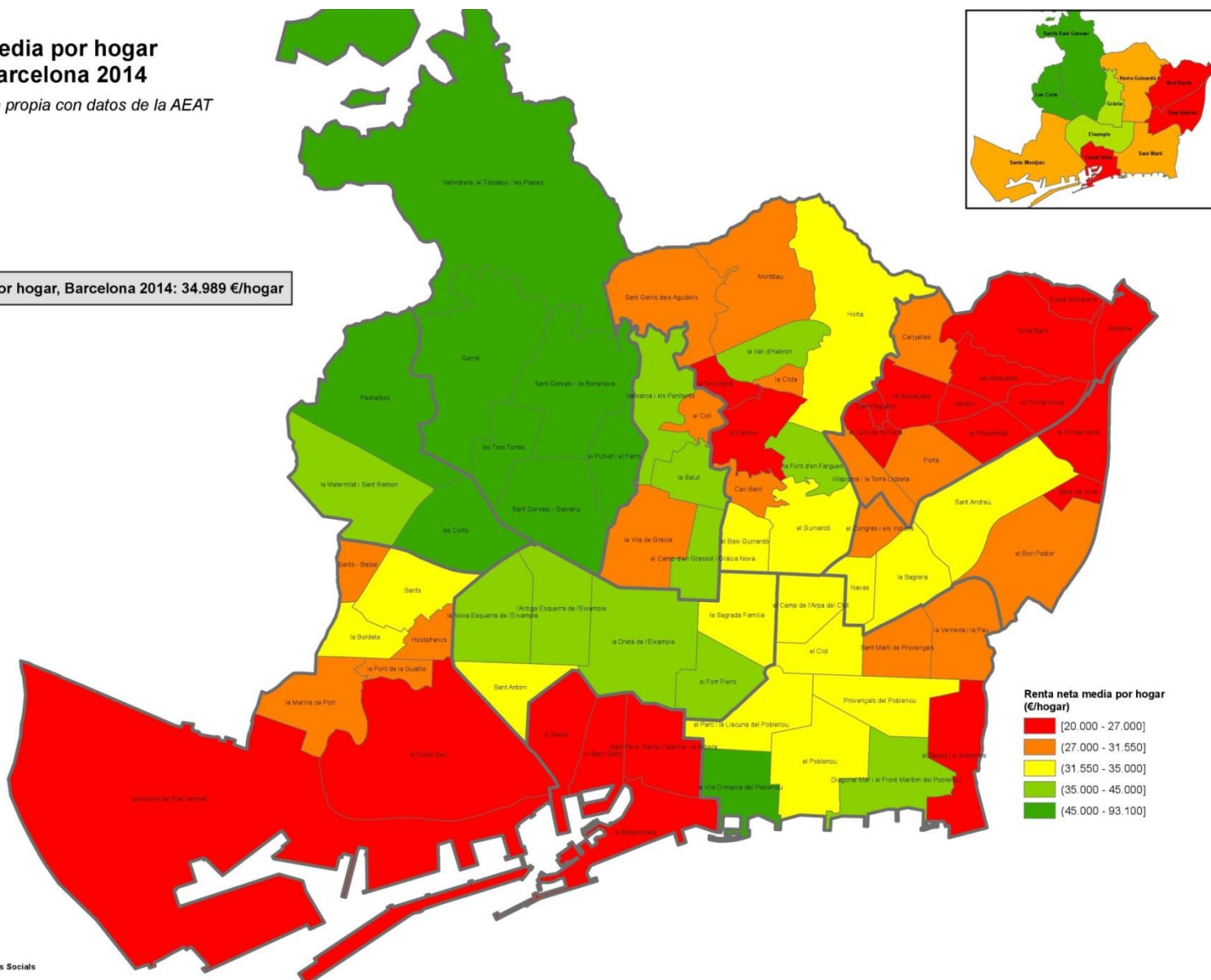


Anàlisi dades AEAT IRPF 2014

Renta neta mitjana per hogar 73 Barris, Barcelona 2014

Fuente: Elaboración propia con datos de la AEAT

Renta neta mitjana per hogar, Barcelona 2014: 34.989 €/hogar





El problema de l'habitatge és crític

- 2.500 desnonaments previstos aquest any (54 % llogaters, 37 % okupes i 9% hipotecats)
- Enorme pressió sobre les emergències habitacionals (darreres dades):

Persones dormint al carrer o en assentaments irregulars 1427

Persones ateses per la xarxa de persones sense llar 2006

Altres acolliments ajuntament (refugiats, víctimes violència masclista, gent gran..) 1218

pisos ocupats

- Més de 30 milions euros anuals gastats per l'ajuntament només en emergències habitacionals
 - Cost cobrir necessitats bàsiques sense habitatge: **117 M euros**
 - Cost cobrir necessitats bàsiques amb habitatge: **574 M euros**
- > El 80 % del problema és habitacional
-



El dilema de les polítiques socials urbanes

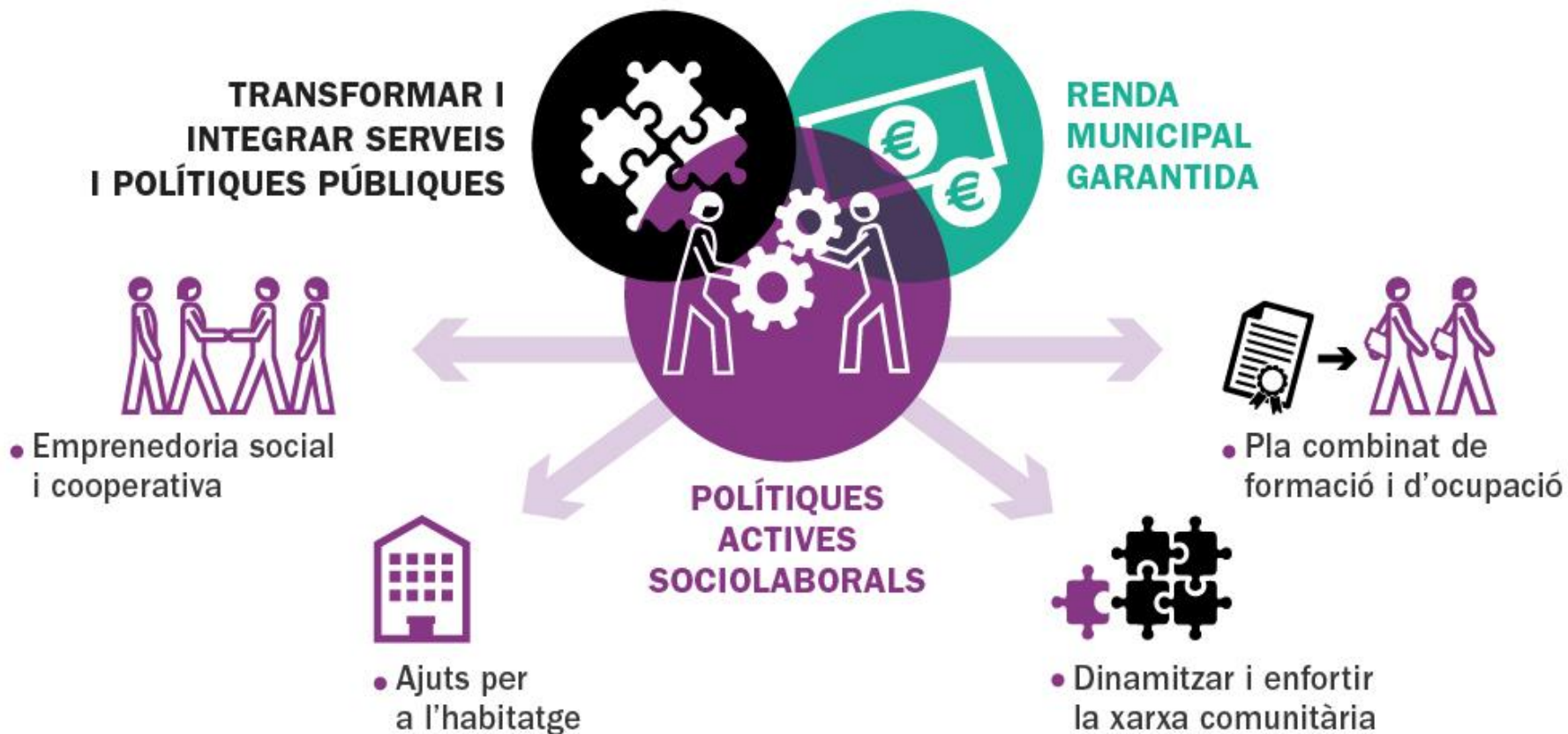
Persones i territori

L'objectiu públic és lluitar contra la pobresa i l'exclusió, evitant els efectes negatius de polítiques ben intencionades de caràcter més assistencialista:

1. Les polítiques que milloren equipaments i infraestructures de barri augmenten els preus de l'habitatge i generen gentrificació.
2. Les polítiques que milloren el capital humà generen que els i les residents abandonin els seus barris. Els barris d'origen segueixen atraient i retenint a les persones més vulnerables.

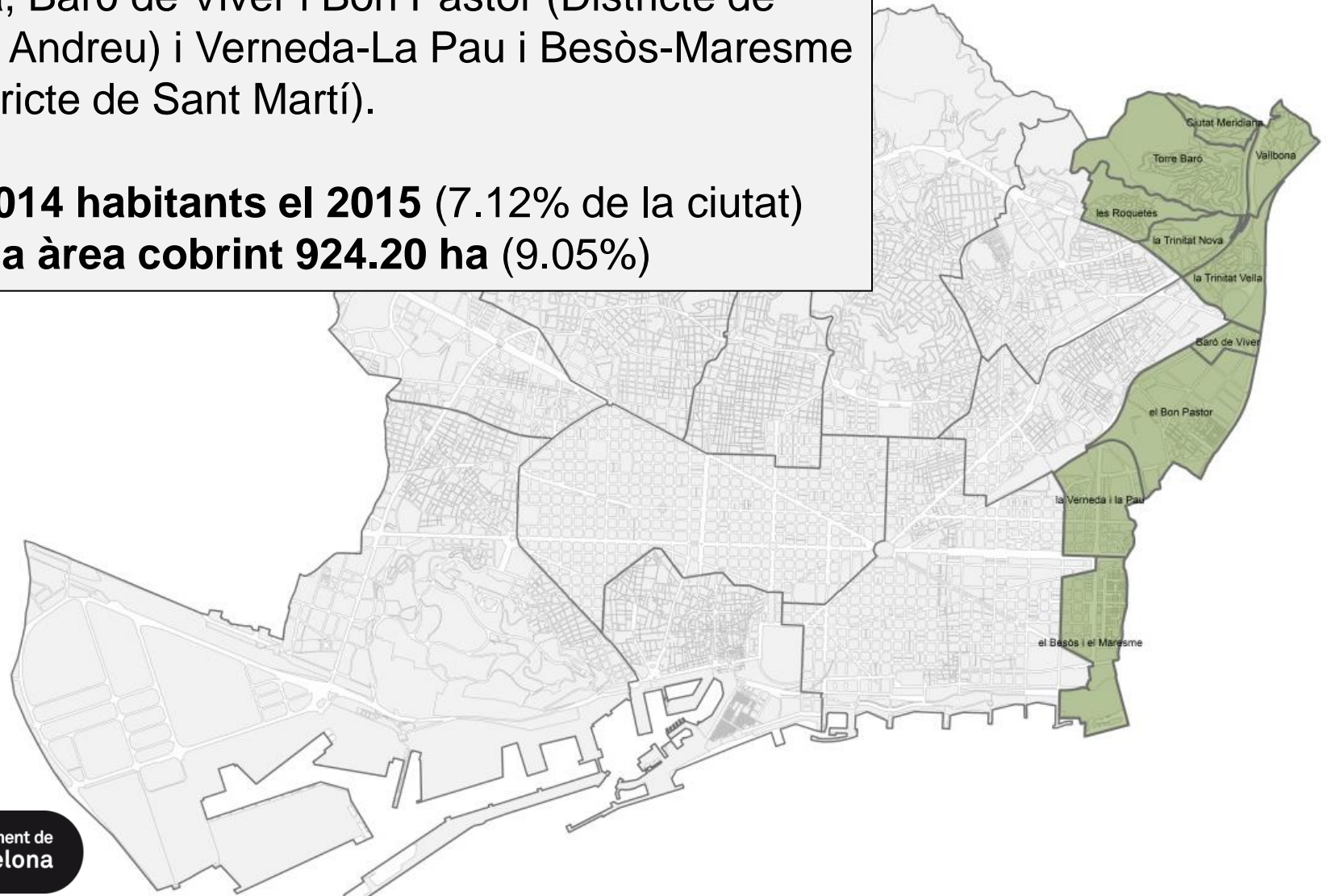


Impacte: Projecte B-Mincome (Eix Besós)



Eix Besòs: 10 barris en 3 districtes: Ciutat Meridiana, Vallbona, Torre Baró, Roquetes i Trinitat Nova (Districte de Nou Barris); Trinitat Vella, Baró de Viver i Bon Pastor (Districte de Sant Andreu) i Verneda-La Pau i Besòs-Maresme (Districte de Sant Martí).

**114,014 habitants el 2015 (7.12% de la ciutat)
d'una àrea cobrint 924.20 ha (9.05%)**





B-Mincome Introducció i objectius

B-MINCOME és un projecte europeu (primera convocatòria de *Urban Innovative Actions*) de lluita contra la pobresa i l'exclusió a zones desfavorides dels barris de l'**Eix Besòs** en base a:

1. **Implementar un Suport Municipal d'Inclusió (SMI)** monetari que complementi els ingressos de les llars en situació de pobresa. **1.000 famílies** rebran la SMI (finançat per l'Ajuntament de Barcelona durant 2 anys).
2. **Combinar SMI amb 4 polítiques públiques actives** amb impacte al territori.
3. **Empoderar** els i les residents de la zona per a que plantegin les seves **estratègies de sortida de la pobresa i enfortir l'acció comunitària local** (reflexió des de la base i co-creació de polítiques públiques).
4. **Testejar un futur suport municipal com a eina d'inclusió i la seva interrelació amb la nova Renda Garantida de Ciutadania** (s'espera arribar a 70.000 llars a tot Catalunya, +/-7.000 a Barcelona)

Àrees, Organismes: Ajuntament de Barcelona (Drets Socials, IMSS, Barcelona Activa, CEB, Habitatge, Dir. Economia Cooperativa Social i Solidària, Dir. Acció Comunitària), i amb coordinació amb Districtes i Pla de Barris.

Partners: The Young Foundation, Novact, Ivàlua, IGOP-UAB i UPC.



Característiques de les llars objectiu

- **Llars** (unitat de convivència fins un vincle d'afinitat de 2n grau i consanguinitat de 4t) amb almenys 1 membre de 25-60 anys (SMI ha d'incentivar el mercat laboral).
- **Persones usuàries amb expedients actualment oberts a Serveis Socials, receptores d'ajut 0-16, beneficiàries del programa Làbora o usuàries de SIS dels barris de l'Eix Besòs.**
- **Mínim 2 anys de residència** a Barcelona i residència efectiva a **l'Eix Besòs**.
- **Ingressos inferiors a llindar mensual:** 403€ (primer adult) + 148€ (per membre adicional) per a les necessitats bàsiques sense habitatge.
Per habitatge, el mínim entre el cost real i un preu equivalent a 7€/m² en funció de la mida de la llar: (260€/mes per 1 adult sol + 110€ per al segon membre + 40€ per membre adicional). Preu habitatge: 4^a decil-la del valor baix-mig de l'índex de preus de la Generalitat a Eix Besós.
- **Patrimoni net** sense comptar habitatge principal inferior a 4 vegades el SMI anual.

De l'univers de més de 4.000 llars es fa un **sorteig estratificat de 1.000 llars** dels grups de tractament i s'afegeix un **grup de control de 1.000 llars** sense cap mesura.



El Suport Municipal d'Inclusió

Les 1.000 llars de tractament rebran el SMI en base a 4 criteris diferents :

	Amb Condicionalitat	Sense Condicionalitat
Amb Topall	RMI ^{Grup de control} actual a Catalunya	ILP Parlament RGC (1er tram)
Sense Topall	RGI País Basc (tipus marginal 87%)	Renda Bàsica

Amb Condicionalitat: exigeixen activitats d'integració socio-laboral assignades per sorteig i supervisades de manera activa per les treballadores/rs socials.

Sense Condicionalitat: sense cap tipus d'exigència per percebre el SMI.

Amb Topall: l'SMI es redueix en proporció als ingressos extres de la llar fins a extingir-se.

Sense Topall: No hi ha reducció per ingressos addicionals, però es restarà del SMI el 25% dels nous ingressos fins a 250€/mes i el 35 % per a la resta per sobre dels 250€, fins a la seva extinció (evitant la trampa de la pobresa).

Límit de participació: Només participaran del pilot les llars que com a mínim hagin de percebre 100€ el primer mes. El seu ingrés màxim quedarà topat a 1676€/mes (el doble del llindar de risc de pobresa a Catalunya el 2016).



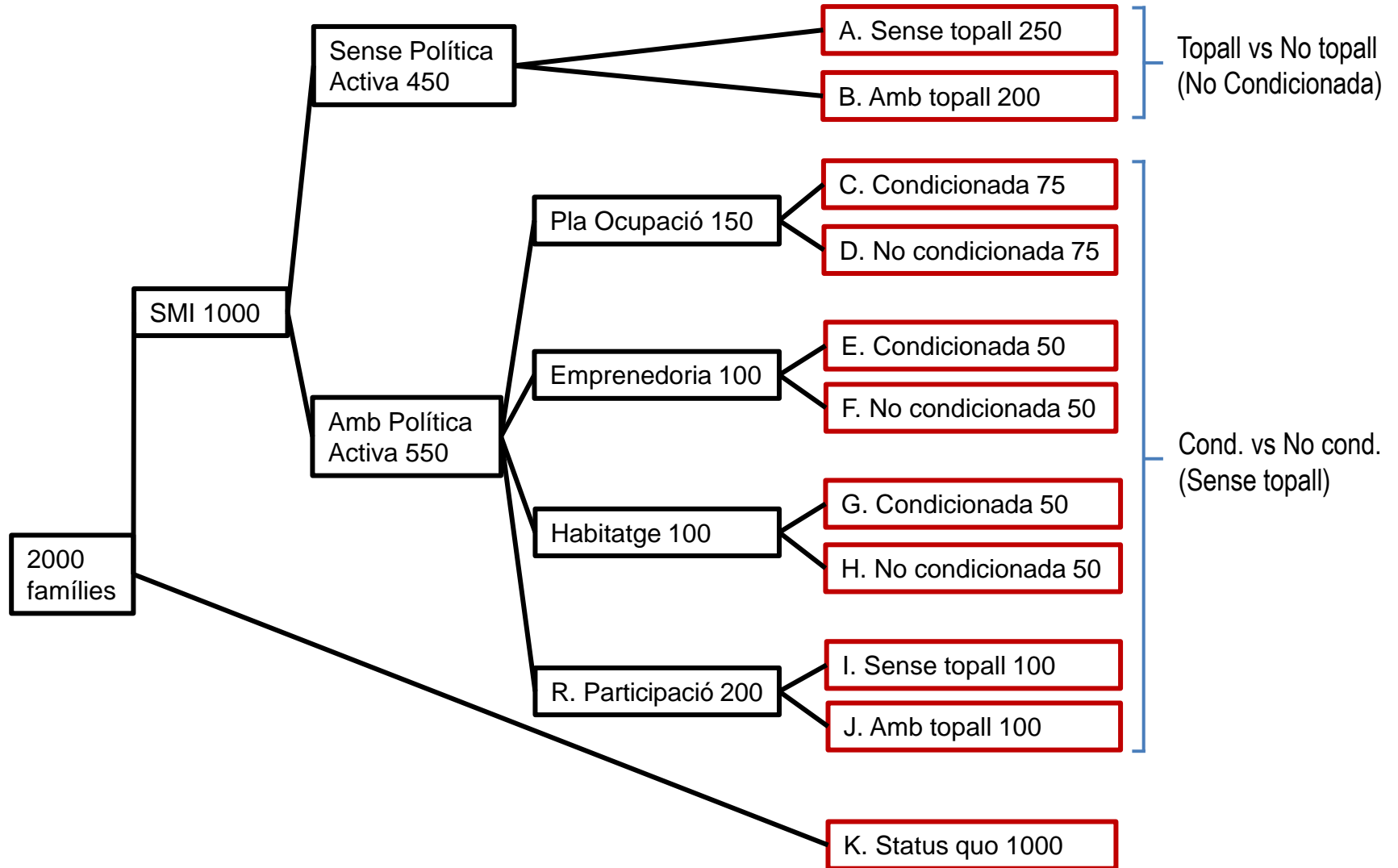
Les polítiques actives

El SMI es combina amb la recepció (voluntària o obligatòria per part dels beneficiaris) de 4 tipus de polítiques actives en col·laboració amb els *partners*:

1. Programa combinat de formació amb acreditació i Plans d'Ocupació Municipal en co-producció amb entitats del tercer sector	2. Pla Emprenedoria Social Col·lectiva (ESS). Itinerari de formació, pràctiques i incubació de projectes ex-novo o dins d'entitats	3. Ajuts específics a l'habitatge per poder adequar i llogar habitacions amb contractes residencials de mitja o llarga durada	4. Polítiques de participació en la comunitat i creació de xarxa relacional (renda de participació)
Direcció d'Estratègia i Innovació (Estratègia d'Inclusió a l'Eix Besòs), Barcelona Activa i Consorci d'Educació de Barcelona	En col·laboració amb la Direcció d'Economia Cooperativa, Social i Solidària i amb les entitats del mateix sector del territori.	Gerència d'Habitatge i Fundació Hàbitat 3 (per delegació del PMHB)	Direcció d'Acció Comunitària i IGOP (UAB). Col·laboració amb amb les entitats del mateix sector del territori



Disseny del SMI i grups de tractament





Nou model de gestió

- Nova oficina central de gestió de prestacions –ja endegada amb l'ajut 0-16. Reducció decisiva de la burocratització de les tasques dels treballadors i treballadores socials.
- Equip dedicat de Treballadors/es socials per a les 1.000 famílies.
- Nou model de comunicació serveis socials –persones usuàries amb app (cita prèvia, informació rellevant bidireccional, enquestes, seguiment no intrusiu, moneda social i altres avantatges, justificació de despeses...).
- Nou simulador en el web per calcular ajuts. (1^a fase Des 2017)
- Compactació d'ajuts amb el SMI.
- Cal obrir la via de compartició d'informació de prestacions amb el tercer sector.
- Projecte de big data per explotar al màxim la informació ja disponible



Valors i innovacions del projecte

- Comparar **diferents polítiques actives i passives** integrades per primera vegada i amb impacte al territori. Crear un **ecosistema d'innovació** de lluita contra la pobresa.
- SMI **com a dret social facilitador** d'itineraris de sortida de la pobresa: assegura un **ingrés mínim** i amplia la **llibertat d'acció** de les persones vulnerables, abandonant la perspectiva paternalista, millorant les seves capacitats per a prendre decisions i desenvolupar estratègies pròpies i reduir la seva dependència dels serveis socials.
- **Investigació etnogràfica i participativa** per comprendre les motivacions, valors i relats de les persones perceptores i de com pot servir de palanca per a la creació de relacions comunitàries. Co-disseny de les polítiques actives.
- Implementar una **moneda ciutadana** (25% del SMI) per activar del teixit comercial local i enfortir les relacions comunitàries (per al primer trimestre 2018).
- **Aplicació mòbil** per afavorir les interaccions entre els serveis municipals i les persones participants i disposar d'un sistema eficaç d'informació.
- **Anàlisi comparativa** de combinar SMI i polítiques actives per millorar l'**eficàcia** (resultats assolits) i l'**eficiència** (reducció de costos) dels serveis de benestar i inclusió social. Mesura del retorn econòmic i social (ROI i SROI) del SMI i les polítiques actives.



Algunes preguntes a respondre

L'avaluació pretén respondre a les següents preguntes sobre l'efectivitat de la política en termes de reducció de l'exclusió social.

- Són efectius en el seu conjunt els diferents esquemes de SMI per reduir l'exclusió sociolaboral en comparació amb l'status quo?
- És més efectiva un SMI amb política activa per reduir l'exclusió sociolaboral?
- És més efectiu un SMI amb polítiques actives condicionades per reduir l'exclusió?
- És més efectiu un SMI que no limiti la generació d'ingressos?
- Són efectius els Plans d'Ocupació acompanyats d'un SMI?

Sobre què mesurar l'efectivitat i el cost-efectivitat?

- Comportament i preparació laboral, reinserció laboral, empenedoria, autoocupació.
- Educació i formació.
- Estabilitat de l'habitatge.
- Inseguretat alimentària i privacions materials.
- Salut, benestar i felicitat.
- Situació financera i pobresa energètica.
- Xarxes socials, participació comunitària i activació social, i Usos del temps.



Compatibilitat RGC i SMI

- a) **En la RGC no computen, i per tant es poden cobrar addicionalment:** prestacions econòmiques públiques o privades de dependència; beques escolars de menjador i transport; ajudes d'urgència per desnonaments; beques públiques per estudiar (batxillerat o universitat); **ajudes que tinguin la finalitat explícita de complementar la RGC per part de l'Ajuntament.**
- b) Un requisit del SMI és que **“la llar sol·licitant està obligada a sol·licitar els ajuts als quals tingui dret d'altres administracions públiques (estatals, autonòmiques o municipals), en particular la RMI i la RGC”.**
- c) **A Barcelona, només 2.600 famílies reben la RGC, i només un 10 % de les famílies sol·licitants del B-Mincome la reben**