

Lliures

[de pobresa, d'exclusió i desigualtats]



Memòria 2018
projectelliures.cat

Si no ho fan ells, fem-ho nosaltres

La nostra força, el nostre potencial

Coop57 és una cooperativa de serveis financers ètics i solidaris que té com a objectiu principal contribuir a la transformació social de la nostra economia i de la nostra societat. La seva funció principal és el finançament de projectes d'economia social i solidària a través de la intermediació financera.

www.coop57.coop



554
entitats sòcies
2.560
socis i sòcies
1.500
projectes finançats
durant la crisi amb
més de 60 M€

ECAS és una federació d'Entitats Catalanes d'Acció Social que treballen de manera prioritària amb col·lectius en situació o risc d'exclusió social. L'atenció directa que presten les entitats i la tasca de la pròpia federació per vertebrar el sector es fonamenten en la lluita per la igualtat d'oportunitats per a tota la població, així com en la voluntat de transformar la societat per fer-la més justa i equitativa.

www.acciosocial.org



107
entitats sòcies
12.000
treballadores
10.000
voluntàries
850.000
persones ateses

Òmnium Cultural és una entitat sense ànim de lucre que defensa els drets civils i les llibertats dels catalans. Des de fa més de 57 anys, treballa per fomentar la llengua catalana, la cohesió social, l'educació i la cultura i té com a objectiu construir, a través d'aquests valors, una societat activa, crítica, integradora i cívica.

www.omnium.cat



41
seus territorials
165.607
socis i sòcies
10.416
voluntaris

Índex

Què és Lliures?	2
Veus Lliures Salutacions de Jordi Cuixart, Teresa Crespo i David Fernández	3, 5 i 7
Diagnòstic avui Xifres de pobresa i desigualtats	4 i 6
D'on venim... Cronologia 2016-2018	8
...cap a on anem	11
Projectes Lliures Cooperativa Mujeres Pa'lante i Ateneu popular Coma Cros	12
Òrgans socials	16
Balanç econòmic	20
Implica't!	21

Què és Lliures?

Lliures és una iniciativa per a l'articulació d'un **fons econòmic de solidaritat en la lluita contra la pobresa, l'exclusió i les desigualtats**. Es fonamenta en la captació de recursos i la recollida d'aportacions per destinar-les directament a **finançar projectes de transformació social** en un context d'emergència que ens configura com una de les societats més desiguals d'Europa i on l'extensió de la precarietat social, laboral i vital afecta una de cada quatre persones.

Per què?

Lliures neix d'una reflexió compartida sobre els inquietants índex de desigualtat social a Catalunya i d'un llarg debat conjunt. Constatem un **diagnòstic social altament preocupant** (vegeu a la pàgina 7), compartim una reflexió sobre què fer per revertir-lo i **ens emplacem a l'acció col·lectiva** cercant nous estris i noves vies. Ho fem des d'un punt de partida crític: palesar el col·lapse, la feblesa i limitació de les polítiques públiques i el buit que deixa la crisi.

“

Ens emplacem a l'acció col·lectiva contra les desigualtats cercant nous estris i noves vies

Filosofia de la cooperació: entre totes i tots

Lliures és un espai de treball en comú, cooperació social i lluita compartida contra les desigualtats socials, que es fonamenta en els valors del compromís social, l'activació solidària i la participació i radicalitat democràtica al servei de la transformació social. Pretén aportar i respondre socialment davant la situació d'emergència i urgència que defineix una estructura social dualitzada i polaritzada. No és només un mentrestant: és també un exercici d'autoresponsabilització social, d'autotutela de drets i de foment de nous estris democràtics per a la transformació social.

Quins projectes financem?

- **Caràcter col·lectiu** | De persones o entitats que s'ajunten per impulsar un projecte.
- **Arrelats territorialment** | Amb un vincle amb el territori on actuen i on s'ubiquen.
- **Des de baix** | Definits per les entitats i persones del territori en base a les seves necessitats i a les prioritats de l'entorn social i veïnal.
- **Comunitaris** | Que fomentin les relacions i els vincles amb altres entitats socials, moviments o col·lectius de persones.
- **Replicables** | Potenciant noves formes d'economia solidària que es converteixen en experiències que es poden reproduir arreu del país.
- **De llarga durada** | Amb una projecció a mig termini, estables i duradors.



Veus Lliures

En presentar aquesta memòria, un exercici democràtic bàsic de transparència i una rendició de comptes imprescindible, ens agradaria alhora compartir les nostres reflexions i decisions, dubtes i dificultats, però també els treballs, compromisos i projectes il·lusionants que compartim. A ningú se li escapa que **2018 ha estat un any complex, ple d'esperances, però sobretot amb decepcions, entrebancs i drets vulnerats** que ens ha portat a un marc de bloqueig general i a un camí que no veu sortida encara...

No podem ignorar el context socioeconòmic i polític del moment actual per continuar parlant de **Lliures**, segurament amb més raons acumulades que les que el van fer néixer. **Aquesta iniciativa va sorgir davant una situació social insostenible, causada per una crisi que va generar l'agudització de l'atur, de les pobreses i de les desigualtats.** Ja érem en una societat dual regida per les lleis del mercat d'un model econòmic dominant que busca el màxim lucre i defensa un individualisme a ultrança: les conseqüències conformen la nostra realitat quotidiana. Es va dir, des de conselleries i ministeris, que la crisi la pagarien els que no l'havien provocada.

Tres entitats tan diferents com Coop57, Òmnium Cultural i ECAS, ben preocupades per aquesta situació que pràcticament ens venien com a inevitable, vàrem constatar que les polítiques

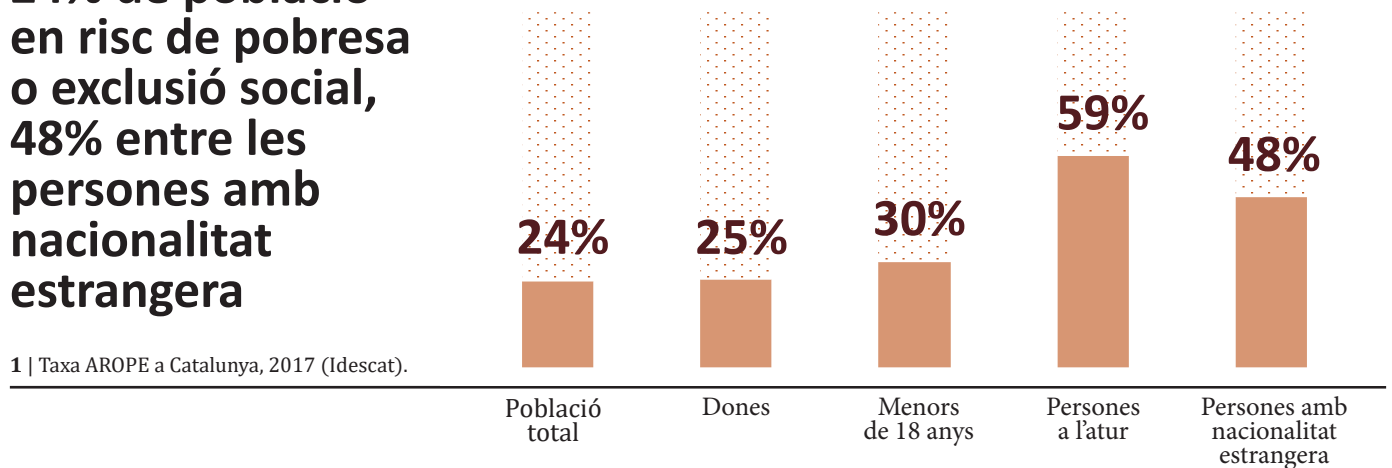
Diagnòstic avui

Xifres de pobresa i desigualtats



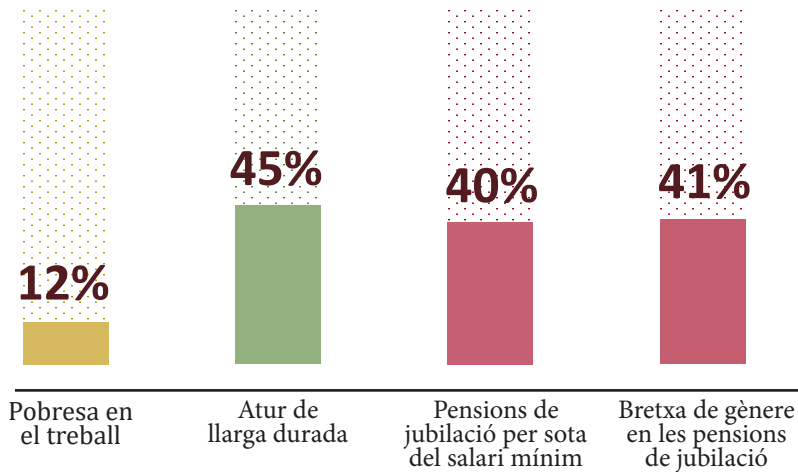
“
24% de població en risc de pobresa o exclusió social, 48% entre les persones amb nacionalitat estrangera

Taxa de risc de pobresa o exclusió social¹



1 | Taxa AROPE a Catalunya, 2017 (Idescat).

Pobresa en el treball, atur i pensions²



“
45% de les persones a l'atur fa més d'un any que no tenen feina, el 12% de persones amb feina són pobres

2 | Taxa de risc de pobresa en el treball a Catalunya, 2017 (Idescat). Atur de llarga durada a Catalunya, 3r trimestre 2018 (Idescat). Distribució de les pensions de jubilació per trams de quantia i bretxa de gènere en les pensions de jubilació a Catalunya, 2017 (Estadístiques de la Seguretat Social).

Veus Lliures

socials, lluny de respondre a les necessitats emergents de la ciutadania, les seguien menystenint sota el dogma europeu de l'austeritat: es prioritzava la reducció pressupostària, l'eliminació de prestacions, l'enduriment de les condicions per accedir a certes ajudes. **«Després de la crisi, la crisi» dèiem aleshores: oficiosament diuen que ha marxat, els efectes en cap cas.** La conseqüència és palmària: l'afebliment del nostre Estat del benestar, que tant havia costat de construir, i l'evidència de la incapacitat de donar respostes a les necessitats emergents, d'innovar buscant noves alternatives i en definitiva d'invertir en polítiques socials per defensar els drets de tota persona a accedir als recursos necessaris per a una vida digna.

Davant aquesta realitat –i alguns clàssics fatalistes de la impotència com «no s'hi pot fer res»– vam creure que no podíem esperar més ni quedar-nos de braços creuats i que les solucions havien de ser compartides, venir de tots i totes i que calia bastir una resposta col·lectiva des del convenciment que el compromís i responsabilitat amb el principi del bé comú i la participació ens permetria modificar les condicions per a la millora del benestar de la població més vulnerable. L'objectiu no era menor. Però les persones que menys culpa tenien de l'origen de la crisi, eren –són– les principals víctimes d'aquesta: la pobresa dels infants, els desnonats que es trobaven sense una llar on aixoplugar-se, els aturats o els treballadors pobres víctimes d'un mercat laboral precari i insegur, ens obligà a impulsar **Lliures**, mentre els poders públics no assumissin la seva responsabilitat i sense deixar d'exigir-los-la. **Qualsevol cosa menys no fer res i sabent que l'objectiu implicava, necessàriament, un compromís difícil**, de llarga durada i ampli espectre. Avui, les raons que ens van dur a impulsar **Lliures** no només són les mateixes, sinó que s'han refermat.

Seguim. Volem un país millor, més lliure i més just on la dualització cada vegada més evident minvi i desaparegui i on els drets fonamentals de tota persona es reconeixin i es defensin. Estem convençuts que cadascú ha de ser un membre actiu del canvi social, i tothom pot aportar quelcom que ajudi a la construcció d'aquesta nova societat en la que tota

Diagnòstic avui

Xifres de pobresa i desigualtats



“
El 20% la població
més rica guanya 5,7
vegades el que
guanya la més pobra

Desigualtat d'ingressos³



x 5,7 =

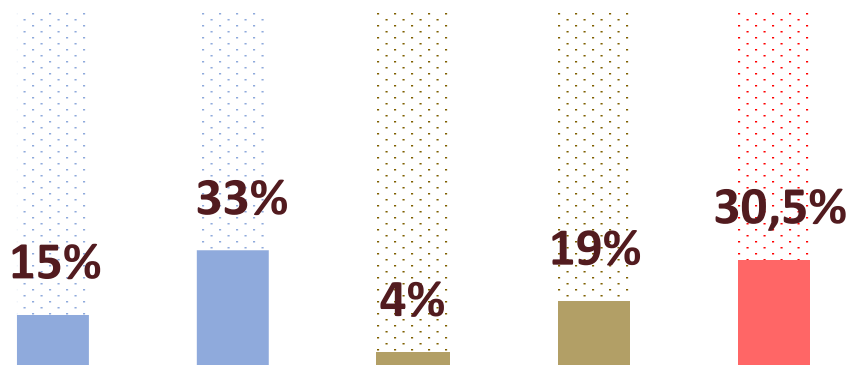


3 | Índex S20/S80 a Catalunya, 2017 (Idescat).

Població amb menys
ingressos (20%)

Població amb més
ingressos (20%)

Habitatge i pobresa⁴



“
30,5% de les despeses
de les llars es destinen
als drets bàsics
d'habitatge i
subministraments

4 | Taxa de risc de pobresa segons règim de tinença d'habitatge a Catalunya, 2017 (Idescat). Població amb privacions vinculades a l'habitatge i la pobresa energètica a Catalunya, 2017 (Idescat). Despesa en béns de primera necessitat a Catalunya, 2017 (Idescat).

Pobresa en
persones
amb llar en
propietat

Pobresa en
persones
amb llar de
lloguer

Persones amb
nac. espanyola
que no poden
mantenir
habitatge a
temperatura
adequada

Persones amb
nac. estrangera
que no poden
mantenir
habitatge a
temperatura
adequada

Despesa en
habitatge i
subministraments
sobre despesa
total de la llar

Veus Lliures

la ciutadania pugui viure amb llibertat gaudint d'un mínim benestar. Sense una xarxa social ampla, arrelada i sòlida això no passarà. Per això, entre tants d'altres, el projecte **Lliures**.

Aquest 2018 hem patit algunes dificultats, externes i internes: portes enfora, les pròpies del moment històric que estem vivint; i, portes endins, altres derivades de l'abast dels objectius, dels entrebancs que implica sempre obrir noves mirades i pràctiques i del cost i errors de les primeres passes, que sempre són les més complicades. Autocrítica i crítica, podríem afegir l'excés del voluntarisme, la nostra manca d'experiència prèvia d'una experiència pionera en molts sentits i una il·lusió compartida que ens va impedir identificar clarament els factors que havíem de considerar. **Avui podem dir que aquest darrer any, som una xarxa estable de 250 persones i que hem aconseguit tirar endavant dos projectes finançats gràcies a les aportacions dels nostres col·laboradors que varen confiar en la nostra proposta.** Els reeixits projectes Cooperativa Mujeres Pa'lante –dones, migració i cooperativisme– i l'Ateneu popular Coma Cros de Salt –cultura comunitària contra l'exclusió– representen el punt inicial d'un procés que pretén aconseguir un impacte social important en benefici de la ciutadania. Constitueixen la primera pedra d'aquest projecte, des d'on poder seguir construint.

Rere un semestre de debats per redefinir el projecte, estem preparats per impulsar-ne una nova fase i aconseguir la fita que ens vàrem fixar, que és la de disposar de més ingressos que ens permetin finançar més projectes transformadors. Sant tornem-hi: només ens cal la participació i col·laboració de tots i totes, que estem convençuts que mai no ens mancarà.

David Fernandez (Coop57)
Jordi Cuixart (Òmnium Cultural)
Teresa Crespo (ECAS)

D'on venim...

Cronologia 2016-2018

2016

Gener 2016 | Es comença a gestar el projecte **Lliures** amb els primers contactes entre Coop57, ECAS i Òmnium Cultural per posar en comú la reflexió que cal pensar en **noves respostes socials davant la severitat de l'impacte de la crisi**. Les reunions se succeeixen i les tres organitzacions comencen a definir aquesta iniciativa col·lectiva i a concretar-ne objectius i funcionament.

Maig 2016 | **Lliures** visita diverses entitats, iniciatives socials i municipis d'arreu de Catalunya per conèixer de primera mà les seves necessitats. Es realitzen trobades a Girona, Reus, Badalona, Sant Adrià del Besòs i Tarragona. Arrel d'aquest procés se seleccionen fins a dotze projectes que tenen en comú un patró replicable de transformació social.

- Caràcter col·lectiu
- Territorialment arrelats i socialment enxarxats
- Perspectiva comunitària
- Desenvolupats democràticament de baix a dalt
- Apoderament dels afectats i afectades
- Replicabilitat al territori
- Impacte social
- Innovació per a la transformació social
- Foment del mercat social i vincle amb l'economia solidària
- Interrelació amb les administracions públiques

Novembre 2016 | Després de mesos de treball, **neix el projecte Lliures**. A principis de novembre se signa el conveni entre ECAS, Òmnium Cultural i Coop57 i el dia 29 es presenta públicament, fent una crida per contribuir a crear un fons econòmic de solidaritat mitjançant aportacions individuals estables i també donacions puntuals. Es proposa que representin, com a referència, un 0,7% dels ingressos anuals de persones, llars i entitats socials.



Desembre 2016 | Ja es poden fer les primeres aportacions! El web de **Lliures** (www.projectelliures.cat) inclou un apartat per efectuar les aportacions, escollint-ne la quantitat i la periodicitat.

“
Lliures no és patrimoni de ningú, és una eina de tothom que apel·la a l'activació i la implicació ciutadana per reconstruir el vincle social comunitari

2017

Abril 2017 | S'incorporen **dues professionals contractades** al projecte **Lliures** que durant quatre mesos n'assumeixen la coordinació.

Gener 2017 | Es constitueixen **dos òrgans per a l'avaluació dels projectes** —el Grup d'Avaluació Social (GAS) i el Grup d'Avaluació Econòmica (GAE)— a més d'un **comitè directiu** integrat per les tres organitzacions promotores i d'una assemblea amb el nom d'**Àgora Social** (*composició a les pàg. 16-19*).

Els quinze projectes seleccionats són sotmesos a una doble avaluació, econòmica i social, en base a deu criteris i es prioritzen en el següent ordre:

- | | |
|--|---|
| 1. Mujeres Pa'lante
L'Hospitalet de Llobregat | 9. Recooperem
Badalona |
| 2. Ateneu popular Coma Cros
Salt | 10. Activa't a l'hort
Manresa |
| 3. Sobirania Energètica
Verdum (Nou Barris, BCN) | 11. Territori de Masies
Baix Solsonès |
| 4. Cuina oberta
Roquetes (Nou Barris, BCN) | 12. Escola de Flamenco La Mina
Sant Adrià del Besòs |
| 5. Lleure social
Salt | 13. Memòria de futur
Sant Adrià del Besòs |
| 6. Escudella Solidària
Girona | 14. Espai Camp Clar
Camp Clar (Tarragona) |
| 7. Lola no estàs sola
Nou Barris, Barcelona | 15. Territori Socialment Responsable
Baix Penedès |
| 8. Taller Ràdio La Mina
Sant Adrià del Besòs | |

Juliol 2017 | **Tret de sortida a la campanya '4x200mil'** per captar fons per quatre de les **iniciatives**. Es busca aconseguir 200.000 euros per desenvolupar la tasca d'una cooperativa de treballadores familiars a L'Hospitalet de Llobregat (Mujeres Pa'lante), d'un ateneu de gestió comunitària a Salt (Ateneu popular Coma Cros), facilitar l'accés a l'habitatge a dones sense llar a Nou Barris (Lola no estàs sola) i apoderar els barris de Girona (Escudella Solidària). La crida es tradueix en la consolidació d'una xarxa de 178 col·laboradors i col·laboradores estables que hi aporten gairebé 40.000 euros. Als quals se sumen 40.000 euros més aportats per Òmnium Cultural i Coop57.



Setembre 2017 | Fruit d'aquestes aportacions, a la tardor **s'inicia el finançament directe de tres dels projectes socials**. La cooperativa de treballadores familiars Mujeres Pa'lante rep 30.000 euros, gairebé 8.000 euros es destinen a l'Ateneu Coma Cros de Salt i, finalment, es dota amb 2.000 euros l'Escudella Solidària de Girona.

2018

Gener 2018 | Després d'un any de funcionament **les entitats impulsores es troben de nou per reflexionar sobre el present i el futur** del projecte **Lliures**. Malgrat el potencial de la iniciativa, la quotidianitat del projecte es veu afectada per la sobrecàrrega de feina de les organitzacions impulsores i per la situació de repressió política a Catalunya, que afecta especialment Òmnium Cultural. Queda molt camí per endavant.

Març 2018 | Es convoca una **trobada general de totes les persones implicades en el projecte Lliures** per fer-ne una avaluació, recollir opinions i apuntar les bases per a un nou pla de treball. Es vol millorar en la comunicació del projecte per utilitzar-ne tot el seu potencial, socialitzar-lo portes endins i portes enfora, reprendre el contacte amb el territori i establir-lo perquè tingui una projecció duradora.

I els projectes **Lliures** avancen...

El finançament permet a l'**Ateneu popular Coma Cros** contractar una persona de suport per a tasques internes que ajuda a **consolidar el projecte** i que les activistes implicades voluntàriament centrin els seus esforços en **generar xarxa i vincles al territori**. Al llarg del 2018 l'Ateneu programa gairebé 150 activitats que suposen 2.300 hores de programació cultural a Salt i de les que participen més de 7.400 persones.

+info sobre l'Ateneu Coma Cros a les pàg. 12-13

El suport del **Lliures** possibilita el desplegament de la cooperativa **Mujeres Pa'lante**, que es constitueix al juny i compta amb **serveis d'atenció a domicili, catering i costura**. Al llarg de l'any es fan nombroses formacions, una prospecció de mercat, accions de difusió i s'adquireix el material necessari per començar amb l'activitat. S'informa a 130 dones, moltes de les quals participen de formacions. Actualment dues dones treballen en el servei de cures de persones a domicili, quatre al **catering** i sis al taller de costura.

+info sobre la Mujeres Pa'lante a les pàg. 10-11



... cap a on anem

2019: Cap a un Lliures 2.0

Objectiu

Continuar endavant encetant una segona fase del projecte, que millori les deficiències detectades, diversifiqui les possibilitats solidàries i desplegui la lògica i pràctica comunitàries fundacionals.

A finals del 2018 i durant el primer semestre del 2019, les entitats impulsores del projecte **Lliures** vam obrir un llarg i necessari **debat integral –què fer i com– sobre el present i el futur del projecte**. Ha estat un debat crític i autocrític, sobre les potencialitats que manté el projecte, els entrebancs que ens hem anat trobant sota un context complex i, especialment, sobre els dos anys de recorregut, que han quedat lluny –encara– dels ambiciosos objectius inicials. Sabíem, des del primer moment, que la tasca no era fàcil i que alhora era imprescindible continuar intentant-ho, amb els peus a terra i la mirada llarga.

Del debat en va sortir una **primera conclusió**: si el projecte va néixer d'una necessitat compartida, avui, atesos els indicadors socials, **és encara més necessari** que a la tardor del 2016 i carreguem ja l'experiència acumulada –encerts i errors– de 30 mesos.

“

Des d'aquesta perspectiva de compromís i treball, totes i tots tornarem a ser necessaris, més que abans

Pla de treball

- **Març** | Incorporació d'una persona alliberada.
- **Abril i maig** | Compartir el debat amb totes les persones implicades i definir un nou cicle.
- **Maig** | Reprendre la difusió interna. Socialitzar i posar en valor el que s'ha fet fins ara.
- **Juny i juliol** | Treball en la campanya de comunicació pública per al relançament.
- **Setembre** | Segona fase de selecció de projectes amb l'impuls d'una nova campanya de suport, captació de recursos i ampliació de la xarxa.
- **Tardor-hivern** | Finançament dels nous projectes.



Projectes Lliures

Cooperativa Mujeres Pa'lante

“Som dones migrants treballant per a dones migrants i autogestionant-nos”

ENTREVISTA A NORMA VÉLIZ I LEIRE BUITRAGO, MEMBRES DE MUJERES PA'LANTE

NV. – La [Cooperativa Mujeres Pa'lante](#) som un espai d'acompanyament a la inserció laboral de dones en condicions dignes, millors que les d'una empresa ordinària. Treballem en l'àmbit de les cures, amb serveis d'atenció domiciliària, *catering* i costura. Som un projecte de dones migrants que treballa amb dones migrants. Per a, amb, de... dones migrants. Amb totes les preposicions.

LB. – I amb les que estan en pitjors condicions. Perquè pots treballar amb dones migrants que siguin arquitectes sueques, però no és el cas.

Per què vau decidir impulsar la cooperativa?

LB. – El 90% de les dones que venien a l'[associació Mujeres Pa'lante](#) eren treballadores de la llar i sempre estaven en les mateixes situacions d'explotació. Vam pensar que era necessari unir-nos perquè poguessin seguir treballant del mateix però en millors condicions. Oferim formació contínua i som un espai molt proper per a elles. I com que som una cooperativa petita, estem en contacte permanent tant amb les treballadores com amb els usuaris.

“

Dignifiquem les condicions laborals i oferim atenció integral, més enllà de la feina

Què més aporta a les treballadores formar-ne part?

LB. – Saben que treballem per dignificar tot el possible les seves condicions laborals en quant a salari, horari o a altres qüestions. No busquem únicament la rendibilitat, com les empreses privades, sinó que mirem per les seves condicions.

NV. – I oferim una atenció integral, amb atenció psico-



logia i jurídica. Al ser un espai tan proper ens expliquen situacions que els preocupen, així que no només oferim una sortida laboral en millors condicions sinó també atenció a altres aspectes de la seva vida.

Vau començar centrant-vos en l'atenció domiciliària, però també oferiu altres serveis. Amb quines dificultats us heu trobat?

LB. – Quan vam començar a caminar ens vam adonar que el servei d'atenció domiciliària és extremadament difícil perquè tens la competència tant de les grans empreses com de les persones que treballen en negre. Entre aquestes dues competències i que la gent no està acostumada a pagar bé ni a donar valor a aquest treball... i també ens hem adonat que molta gent no és que no li doni valor i no ho vulgui pagar, simplement no té els diners per fer-ho.

NV. – Hi ha dues precarietats: de les dones i de les famílies. I no hi ha ningú que atengui aquesta situació.

LB. – Un preu que estigui bé per a les famílies que reclamen el servei, que estigui bé per a la treballadora i que a més pugui sostenir una cooperativa com la nostra. Quin és el preu? Nosaltres no l'hem trobat encara. I vam començar amb força amb el tema de l'atenció i ajuda a domicili però en el caminar ens hem adonat que el servei de *catering* té molta tirada.

El treball en negre pot sortir més a compte a les treballadores de l'atenció domiciliària?

LB. – Molta gent ho prioritza perquè la seva situació és bastant desesperada i si poden recaptar els 10 o 12 euros sencers per a elles els és igual la seguretat social, el possible atur... el que sigui.

NV. – El problema està en un sistema que ho permet,

que no ofereix garanties a la gent i que no regularitza de debò a les treballadores de les cures. Nosaltres ens plantejem preus de 14 o 15 euros a l'hora perquè així és sostenible la cooperativa, el pagament de 9 euros a la treballadora, la seguretat social... Però òbviament les famílies que no ho poden pagar van a la competència. Si les famílies tinguessin una veritable ajuda per la llei de la dependència també seria diferent.

Aposteu, doncs, perquè l'atenció a les cures i a la dependència es financin públicament.

NV. – Si no és tot, com a mínim una part. Moltes famílies reben una ajuda molt pobra o els envien des de l'ajuntament alguna persona molt poques hores. Hi ha gent que necessita atenció tot el dia i molta gent no ho pot pagar.

“

Hi ha dues precarietats: de les treballadores i de les famílies que contracten els serveis

Tornem a la resta de serveis, en quin moment es va introduir el servei de *catering*?

LB. – Sempre hi ha estat, pràcticament des del principi, però no vam pensar que tindria aquest èxit.

NV. – I també és important la costura. Un espai que vam crear per conèixer dones d'altres cultures, que estan més vinculades a l'ofici de cosir que a la cuina o les cures, com dones marroquines, índies i paquistaneses. I encara que ja hi ha altres grups de costura, nosaltres autogestionem la nostra feina. El nostre plus és que no és algú altre que ve a dir-nos què hem de fer, som nosaltres les que ho fem. I les dones de costura diria que són les que pitjor estan, perquè són les més invisibles. Aquesta és la riquesa dels nostres

projectes: un grup de *catering* amb dones llatinoamericanes amb molta empena, servei de cures i neteja amb dones de diferents orígens i el grup de costura amb dones marroquines, índies i paquistaneses i que el porten dues dones llatinoamericanes de 60 anys que són refugiades. I, a més, ho gestionem tot nosaltres. I la riquesa més gran: el fet que siguem migrants, que estiguem súper fotudes i que tinguem la *berraquera* (valentia i tenacitat) de tirar això endavant.

De què ha servit el finançament del Lliures?

LB. – Sense aquests diners no hagués pogut sorgir la cooperativa en si mateixa. L'ajuda és tota.

NV. – Ens ha servit per implementar el càtering i la costura: tenir una cuina en condicions, nevera, plats i tot el material, habilitar una sala de costura, comprar màquines i teles... I per moltes més coses, com formació, material de difusió... Són diners molt ben invertits. L'acompanyament que hem tingut de Coòpolis també ha estat important, per saber pas a pas com havíem de fer la cooperativa.

Quins reptes teniu a curt termini, de cara al 2019?

NV. – Mantenir-nos, que és el més difícil quan es comença. I mantenir-se bé, sobretot quan tens una responsabilitat que no només és teva, sinó de més gent que està amb tu.

Ho veieu difícil?

LB. – Depèn de si ens autofinancem o comptem amb ajudes. Tant de bo fóssim autogestionades.

Les dificultats que heu mencionat, sobretot en l'atenció domiciliària, i la precarietat de les treballadores i de les famílies són molt estructurals...

NV. – Amb les cures passa el mateix que amb la llei de violència de gènere. No és només tenir-la, cal dotar-la de recursos.

Per què és un projecte Lliures? Els punts forts

- En primera persona: integrat per persones en situació de vulnerabilitat
- Iniciativa de baix a dalt: partint de les pròpies necessitats
- Replicable i innovador dins l'economia social i solidària
- Entitat arrelada entre la població migrada, especialment entre dones i específicament en la comunitat colombiana a l'Hospitalet de Llobregat
- Autoorganització, espai democràtic i suport mutu



Projectes Lliures

Ateneu popular Coma Cros



“Quan encara no teníem l’ateneu ja teníem un projecte en comú”

ENTREVISTA A JUDIT FONT,
MEMBRE DE L’ATENEU POPULAR COMA CROS

JF. - L’[Ateneu popular Coma Cros](#) és un equipament públic de Salt, però sobretot és el projecte de [gestió comunitària](#) que hi ha darrere, a través de la Federació d’entitats socioculturals de Salt, formada per una vintena d’entitats. Treballem a partir dels eixos social, cultural i educatiu i de diversos valors que regeixen el projecte i les activitats que hi fem, com la participació, els drets humans, la inclusió o la cooperació.

Sou el primer ateneu de gestió comunitària a les comarques de Girona. Quin ha estat el camí?

JF. - Formalment va néixer el febrer del 2017, quan vam signar un contracte i vam accedir a la gestió, però venia d’una lluita de cinc anys. Sempre diem que van ser anys molt útils perquè va ser un procés que ens va permetre generar un espai col·lectiu entre una vintena d’entitats, ja que teníem un municipi amb molta vida associativa però bastant disseminada. Han estat importants tres processos participatius: el 2013 per definir que volíem gestió comunitària, el 2014 sobre els eixos del projecte i el 2017 sobre l’activitat concreta i la programació. De manera que quan vam accedir a la gestió ja teníem un projecte consolidat. Hi va haver una campanya molt important que es deia ‘[A Salt tenim un projecte](#)’ on dèiem que tinguéssim o no un ateneu ja teníem un projecte en comú.

A quines dificultats heu hagut de fer front durant aquesta lluita de cinc anys?

JF. - Al principi, moltes dificultats a nivell polític perquè no hi havia gaire entesa amb el govern municipal i hi havia molta desconfiança en la gestió comunitària. De fet, el compromís polític no el vam aconseguir fins a les anteriors eleccions municipals i amb el canvi de govern a Salt. Però la fórmula que hem trobat per accedir a la gestió no ens satisfà perquè és un contracte de serveis i hem hagut de concursar i presentar-nos a la gestió. Ens queda encara la lluita per



“

Lluitem per gestionar l’Ateneu amb un conveni. S’ha de reconèixer que nosaltres som el territori

aconseguir un model de conveni. S’ha de reconèixer que nosaltres som el territori i que no hem de concursar per gestionar l’equipament, perquè ja és nostre.

Quin impacte ha tingut a Salt i a tota la comarca que sigui el primer ateneu de gestió comunitària?

JF. - Els nostres referents han estat diversos projectes que hi ha a Barcelona que es gestionen des del món associatiu. Però aquí no hi havia referents d’aquest tipus i una de les repercussions és que altres municipis s’hi estiguin interessant. Hi ha gent que ens ve a conèixer com una proposta diferent per gestionar allò comú des de la ciutadania. I a Salt mateix ha tingut un impacte important perquè l’Ateneu dinamitza molta de l’activitat associativa que hi ha, ha permès que neixin nous projectes i és el lloc de referència i de trobada de la majoria d’entitats. Aconseguir aquest punt de referència a nivell local és un exemple per a altres pobles que es puguin plantejar projectes similars. La principal dificultat és normativa. A Barcelona hi ha la Carta Municipal, que permet aquesta relació pública-comunitària, però a la resta de municipis encara hi ha molts ajuntaments reticents. Creiem però que hi ha esclertes jurídiques perquè es pugui fer a altres

llocs. Des de l'Ateneu fem molta pedagogia de la possibilitat que com a ciutadans siguem agents actius de les polítiques locals. Ho estem fent i ho estem fent bé.

Com s'hi implica el conjunt de la comunitat?

JF. - A banda de la vintena d'entitats que formen part de la federació, fem assemblees obertes cada dos mesos per fer seguiment i una assemblea anual on definim les línies dels projectes i rendim comptes. I tot el que fem és per la implicació ciutadana i l'activisme i parteix de la iniciativa dels diferents grups que s'articulen al voltant de l'Ateneu. Hi ha comissions —infància i famílies, escenari, pagesia, de dones...—, diversos projectes funcionant i assemblees bimensuals de seguiment. Es pot participar de l'Ateneu de maneres molt diverses. El 2017 vam comptar una cinquantena de persones amb una vinculació més organitzativa però fins a 140 persones amb una participació activa. A més, hi ha col·lectius externs que venen a l'Ateneu més a nivell usuari.

“

Fem visibles els conflictes socials i ens organitzem per donar-hi resposta

Com contribueix l'Ateneu a la lluita contra la pobresa i les desigualtats i a la transformació social?

JF. - Salt és un poble de perifèria que té tota una sèrie de conflictes interns: des de pobresa material a segregació i racisme, amb vulneració de drets i discriminació. Partint d'aquest context, necessitem un espai com l'Ateneu per generar vincles socials i comunitat. No contribuïm directament a aspectes materials de la vida de la gent, perquè no tenim aquesta voluntat ni capacitat, però sí que podem generar aquells vincles socials necessaris perquè la discriminació i les desigualtats es minimitzin. Tenim un perfil marcada-

ment social i d'incidència política. Hem de fer visibles els conflictes i organitzar-nos, que és una manera de donar-hi resposta. Programem activitats de denúncia i de presa de consciència i posem al centre la necessitat que la gent s'organitzi. A més, amb la nostra pràctica intentem generar una economia de proximitat.

“

L'Ateneu ha ser una eina per generar una cultura de l'organització social

De què ha servit el finançament del Lliures?

JF. - Actualment tenim un finançament molt precari a nivell d'aportació municipal, per això busquem recursos per altres bandes. El finançament del Lliures ens ha anat molt bé per donar-nos un impuls i guanyar autonomia econòmica. Hem pogut consolidar el projecte i ens han permès contractar un suport a nivell d'organització interna que ha fet que la resta ens poguéssim dedicar molt més a la part activista, a la feina d'anar cap enfora i obrir el projecte.

Quins reptes té l'Ateneu pel 2019?

JF. - Volem consolidar una relació amb l'Ajuntament que sigui a través d'un conveni. També és important potenciar el carrer i generar més xarxes, seguir adegant els espais i consolidar l'espai de trobada.

Com us imagineu l'Ateneu a llarg termini, d'aquí a cinc o deu anys?

JF. - Tenim l'aspiració col·lectiva que sigui prou fort com perquè hi pugui haver incorporacions noves i relleus i el projecte s'acabi mantenint i sostenint. De vegades la por és no aconseguir que el projecte no sigui patrimoni de qui l'ha impulsat, sinó que sigui patrimoni col·lectiu i que cada cop hi hagi més gent que en prengui part. Ha de ser una eina per generar una cultura de l'organització social.

Per què és un projecte Lliures? Els punts forts

- Caràcter col·lectiu
- Format per diverses entitats integrades per persones en situació de pobresa
- Iniciativa arrelada a Salt i que prové d'una reivindicació des de la població
- Procés obert, transversal i reivindicatiu
- Projecte innovador al territori



Òrgans socials del projecte Lliures

Comitè directiu

Format per dos representants de cadascuna de les organitzacions impulsores del projecte **Lliures** i màxim òrgan coordinador de la iniciativa. Té un caràcter decisor i de supervisió i és l'equip que, en última instància, procedeix a la resolució dels projectes presentats.



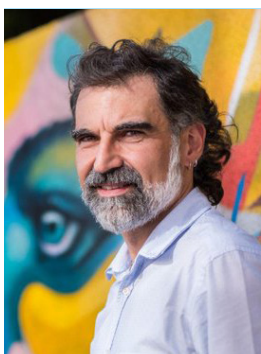
Ferran Busquets

Director d'Arrels Fundació i membre de la Junta Directiva d'ECAS, també és vocal del Comitè d'Ètica dels Serveis Socials de Catalunya. Ha estat voluntari a l'equip de carrer i al centre d'Arrels Fundació. És enginyer superior en Informàtica i postgrau en Mediació social.



Teresa Crespo

Vocal de pobresa d'ECAS i presidenta de la federació entre 2009 i 2017. Ha estat presidenta del Consell Assessor de Polítiques Socials i Familiars del Govern entre 2011 i 2015 i actualment és vicepresidenta del Consell Municipal de Benestar Social de l'Ajuntament de Barcelona.



Jordi Cuixart

President d'Òmnium Cultural. Injustament empresonat des del 16 d'octubre de 2017, acusat de rebel·lió per haver-se manifestat de forma cívica i pacífica el 20 de setembre de 2017 a Barcelona, al costat de milers de ciutadans. Fundador i president d'una empresa dedicada al *packaging*.



David Fernández

Soci treballador de Coop57. Periodista a La Directa i activista social. Afiliat a la Intersindical Alternativa de Catalunya (IAC), membre del Grup de Periodistes Ramon Barnils i coordinador de l'Equip de Treball contra la Corrupció 'Llums i Taquígrafs'.



Ramon Pascual

Cooperativista i economista. Coordinador de Coop57 entre 2004 i 2019, amb una dilatada trajectòria en el camp de l'economia social i cooperativa. Membre del Consell Rector de la Cooperativa L'Oliviera de Vallbona de les Monges.



Sergi Rovira

Membre de la Junta Directiva d'Òmnium Cultural. Assessor de polítiques mediambientals. Professor associat de Sostenibilitat i Tecnologies per al Medi Ambient a la Universitat Politècnica de Catalunya.

Grup d'avaluació social (GAS)

Responsable de l'avaluació social dels projectes presentats i format per persones expertes. El seu vistiplau als projectes és obligatori perquè, posteriorment, passin a la seva avaluació des d'un punt de vista econòmic.



Ferran Busquets

Director d'Arrels Fundació i membre de la Junta Directiva d'ECAS, també és vocal del Comitè d'Ètica dels Serveis Socials de Catalunya.



Eva Fernández

Professora a l'Escola Universitària d'Infermeria i Teràpia Ocupacional i doctora en Antropologia Social i Cultural. Expresidenta de la FAVB.



Judit Font¹

Sociòloga i professora en intervenció comunitària i participació a la Universitat de Girona. Ha treballat en projectes comunitaris a Barcelona, Salt i Girona.



Maite Montagut

Sociòloga i economista i professora a la Universitat de Barcelona. Especialista en polítiques socials, Estats del benestar i tercer sector.



Ismael Peña-López²

Investigador i professor a la Universitat Autònoma de Barcelona i la Universitat Oberta de Catalunya, especialitzat en TIC.

¹ Judit Font s'ha abstingut durant en el procés de selecció i puntuació de l'Ateneu popular Coma Cros de Salt.

² Ismael Peña-López ha estat membre del GAS fins ser designat Director general de Participació Ciutadana de la Generalitat de Catalunya el juny de 2018.

Grup d'avaluació econòmica (GAE)

Responsable de l'avaluació econòmica dels projectes presentats i format per persones expertes. El vistiplau del GAS i del GAE permet assegurar la solvència tècnica i la sostenibilitat socioeconòmica de les diferents iniciatives.



Guillem Fernández

Treballador de Coop57. Economista i doctor en polítiques públiques.



Amparo Porcel

Vicepresidenta d'ECAS i membre d'Intress. Ha desenvolupat la seva activitat professional en el camp dels serveis socials, en diverses institucions i com a docent universitària.



Josep Segura

Cooperativista a la Unió de Cooperadors de Mataró, membre del CASAL (Centre Autogestionari de Solidaritat amb Amèrica Llatina) i actiu a la Xarxa d'Economia Solidària (XES).



Maite Vilalta

Vicerectora d'Igualtat i Acció Social a la Universitat de Barcelona. Doctora en Ciències Econòmiques i membre de l'Institut d'Economia de Barcelona.

Àgora social

Òrgan representatiu i consultiu format per cinc representants de cadascuna de les tres organitzacions impulsores del projecte **Lliures**, per membres d'altres entitats socials adherides i per persones en situació de pobresa i exclusió social. El caràcter d'aquest òrgan és informatiu, deliberatiu i consultiu.



Míriam Acebillo

Membre de l'Escola Cultura de Pau (UAB) i presidenta de LaFede.cat de 2013 a 2017. Especialista en governança, desenvolupament i cooperació.



Toni Bruel

Coordinador general de Creu Roja Espanya i amb una llarga trajectòria en aquesta organització, on va començar com a voluntari a Barcelona.



Núria Carrera

Degana del Col·legi Oficial de Treball Social entre 2008 i 2017. Amb una extensa trajectòria com a docent i com a directora d'equipaments.



Maite Cusó

Llibretera a la llibreria cooperativa El Pebre Negre, fundada el 2014. Formada en història.



Òscar Esteban

Director de la Fundació Tot Raval. Ha desenvolupat la seva carrera professional en organitzacions de l'àmbit social i educatiu.



Jordi Foix

Membre del patronat de la Fundació Els Tres Turons i amb una llarga trajectòria en la dinamització social i comunitària, especialment en salut mental.



Elena Jiménez

Membre de la Junta directiva d'Òmnium Cultural i de la Xarxa d'Atenció a Persones Sense Llar. Doctora en Ciència política i professora a la UB.



Francesc Mateu

Director d'Oxfam Intermon a Catalunya i vicepresident de la Coordinadora de ONG para el Desarrollo. Metge especialista en medicina tropical.



Ivan Miró

Sociòleg i cooperativista de La Ciutat Invisible, membre de la XES. Investigador sobre moviment obrer i cooperativisme.



Jordi Muñoz

Científic polític, doctorat a la UPF i actualment investigador a la UB en l'àmbit del comportament polític i la política comparada.



Arcadi Oliveres

Economista amb una àmplia trajectòria com a activista per la justícia social i la pau, docent i autor de llibres. Membre de Justícia i Pau.



Jordi Pujol

Advocat i membre fundador del Col·lectiu Ronda, despatx laboralista nascut el 1972. Especialitzat en mediació, ha estat president de Coop57.



Fina Rubio

Presidenta de la Fundació Surt i de la xarxa de Dones Directives i Professionals de l'Acció Social (DDIPAS). Llicenciada en Antropologia Social i Cultural.



Joan Segarra

President de La Confederació Empresarial del Tercer Sector Social de Catalunya, amb una àmplia trajectòria en l'economia social i el tercer sector.



Josep Manel Vallejo

Frare caputxí. Format en Arquitectura i Teologia. S'ha dedicat, sobretot, a la divulgació bíblica i al conreu.



Tània Verge

Professora de Ciència política i directora de la Unitat d'Igualtat a la UPF. Investiga sobre representació política, gènere i política i partits polítics.



Maite Vilalta

Vicerectora d'Igualtat i Acció Social a la Universitat de Barcelona. Doctora en Ciències Econòmiques i membre de l'Institut d'Economia de Barcelona.



Sira Vilardell

Directora general de la Fundació Surt i membre de la Junta Directiva d'ECAS. Vinculada a la intervenció social i comunitària des de fa més de 20 anys.



Elisenda Xifré

Membre de Suara Cooperativa i de la Junta Directiva d'ECAS. Té experiència com a educadora social, tècnica d'inserció laboral i coordinadora de serveis i àmbits.

Balanç econòmic

Projectes

Ingressos 2018 (euros)

Donacions via web	11.555
Donacions per transferència	50
Donacions per domiciliació	2.160
Total ingressos	13.765

Ingressos 2016-2017 (euros)

Donacions via web	24.188
Donacions per transferència	15.680
Donacions per domiciliació	100
Total ingressos	39.968

Total ingressos 2016-2018

53.733

Despeses projectes 2018 (euros)

Mujeres Pa'lante	15.000
Total despeses	15.000

Despeses projectes 2016-2017 (euros)

Mujeres Pa'lante	15.000
Escudella Solidària	2.000
Ateneu popular Coma Cros	7.968
Total despeses	24.968

Total despeses 2016-2018

39.968

Romanent 13.765

Estructura

Ingressos (euros)

Aportacions d'entitats	40.000
------------------------	--------

Total ingressos

40.000

Despeses (euros)

Salaris	17.389
Despeses corrents*	6.995,15
Despeses de captació de recursos	1.030,24
Web i xarxes	9.249,24

Total despeses

34.663,63

Disponible 5.336,37

Total disponible per al 2019

19.101,37 euros

*Desglossament de les despeses corrents (euros) [proveïdors**]

Desplaçaments: 252,34 | Comissions per transferències: 74,71 [Caja Laboral Popular] | Vídeos: 2.278 [Contrast Grup i Directa SCCL] | Plotters: 1.105,44 [Foli Verd SCCL i Artyplan] | Allotjament i dominis web: 875,31 [CDMON i Jamgo SCCL] | Missatgeria i correus: 217,18 | Impressions: 643,5 [Foli Verd SCCL] | Assessorament jurídic: 131,59 [Josep Maria Tur] | Lloguer de sales: 66,79 [MHUB] | Telefonia: 621,2 | Altres: 579,09 | **Total: 6.995,15**

**Sempre cercant proveïdors de l'economia social i solidària del país.

Implica't!

Lliures depèn de tots i totes i **s'autofinancia** a partir de les **aportacions periòdiques** de la ciutadania i del teixit social, civil i associatiu del país, cercant la màxima capil·laritat i implicació.

Ja som més de 250 persones fent-ho possible!

“

El projecte **Lliures** pren com a referència de les aportacions el **0,7% dels ingressos anuals** de qualsevol persona o llar

Fes la teva aportació!
www.projectelliures.cat/implicat



Projecte Lliures Qui som? Com i quan Manifest Blog Segueix-nos f t g+ Implica't

Diagnosi Reflexió Proposta

Per dubtes o informació a aportacions@projectelliures.cat.
 Recorda: pots **deduir fiscalment** les aportacions a Lliures:
 D'acord amb els articles 18, 19 i 20 de la Llei 49/2002. Persona física: Podrà deduir, en la declaració de la renda, el 75% de la seva donació per als primers 150€ i el 30% per la quantitat restant. Si les donacions es mantenen o pugen en anys successius, el percentatge de deducció aplicable, a la quantitat que excedeixi dels 150 €, serà del 35%. Persona jurídica: Podrà desgravar el 35% de la seva donació en l'Impost de Societats. Si les donacions es mantenen o pugen en anys successius, el percentatge de deducció aplicable serà del 40%.
 I si vols fer servir la nostra passarel·la de pagament, tria una d'aquestes opcions:

Quantitat

10€ 20€ 50€ 300€ Altra Quantitat

Freqüència

Mensual Trimestral Anual Una Sola Vegada

Fes la teva aportació He llegit i accepto els termes per les aportacions econòmiques*



(...)

projectelliures.cat
info@projectelliures.cat

 @projectelliures
 /projectelliures
 /liures.cat